

2026年7月3日（金）

《問い合わせ先》

副事務局長 仁平 章

直通電話 03 (5295) 0517

代表電話 03 (5295) 0550

報道関係者 各位

3年連続の5%超え！ ～2026 春季生活闘争 第7回（最終）回答集計結果について～

連合（会長：芳野友子）は7月1日（水）10:00時点で、2026 春季生活闘争の第7回（最終）回答集計を行いましたので、結果を報告いたします。

【概要】

- 月例賃金改善（定昇維持含む）を要求した 5,564 組合中 5,162 組合が妥結済み（92.9%）。うち賃金改善分獲得が明らかな組合は 2,980 組合・57.7%。
- 平均賃金方式で回答を引き出した 5,368 組合の加重平均（規模計）は 16,400 円・5.01%（昨年同時期比 44 円増・0.24 ポイント減）。3年連続で5%台を達成した。300人未満の中小組合（3,831 組合）は、12,866 円・4.69%（同 505 円増・0.04 ポイント増）であった。いずれも額では昨年同時期を上回っている。
賃上げ分が明確にわかる 3,732 組合の賃上げ分は 11,510 円・3.50%（同 217 円減・0.20 ポイント減）。うち、300人未満の中小組合 2,385 組合の加重平均は 9,840 円・3.51%と、額・率ともに昨年同時期を上回るとともに（同 372 円増・0.02 ポイント増）、率では全体をも上回った。
- 個別賃金A方式のその他では、額・率ともに昨年同時期を上回った（同 1,827 円増・0.38 ポイント増）。
- 有期・短時間・契約等労働者の賃上げ額は、加重平均で、時給 75.01 円（同 8.03 円増）、昨年同時期を上回った。時給の引上げ率（概算）は 6.18%で、一般組合員（平均賃金方式）を上回っている。
- 企業内最低賃金協定改定の回答額は着実に上昇している。
- すべての労働者の立場にたった「働き方」の改善やジェンダー平等・多様性の推進に向けても引き続き数多くの取り組みがなされている。

添付資料：

1. 第7回（最終）回答集計結果総括表（賃金） 2

●連合ホームページにも掲載中：

連合ホームページ>主な活動>労働・賃金・雇用>春闘（春季生活闘争）>2026年春闘

<https://www.jtuc-rengo.or.jp/activity/roudou/shuntou/index2026.html>



回 答 集 計

1. 賃上げ（月例賃金）

①平均賃金方式（集計組合員数による加重平均）

平均賃金方式	2026回答（2026年7月3日公表）				昨年対比	2025回答（2025年7月3日公表）					
	集計組合数 集計組合員数	定昇相当込み賃上げ計		額		率	集計組合数 集計組合員数	定昇相当込み賃上げ計		額	率
		額	率					額	率		
300人未満 計	5,368 組合 2,956,941 人	16,400 円	5.01 %	44 円 ▲ 0.24 ポイント	5,162 組合 2,962,661 人	16,356 円	5.25 %				
～99人	3,831 組合 366,529 人	12,866 円	4.69 %	505 円 0.04 ポイント	3,677 組合 348,833 人	12,361 円	4.65 %				
100～299人	2,321 組合 97,817 人	11,124 円	4.26 %	202 円 ▲ 0.10 ポイント	2,246 組合 95,790 人	10,922 円	4.36 %				
300人以上 計	1,510 組合 268,712 人	13,505 円	4.83 %	596 円 0.07 ポイント	1,431 組合 253,043 人	12,909 円	4.76 %				
300～999人	1,537 組合 2,590,412 人	16,897 円	5.05 %	▲ 23 円 ▲ 0.28 ポイント	1,485 組合 2,613,828 人	16,920 円	5.33 %				
1,000人～	1,023 組合 546,688 人	15,095 円	4.99 %	260 円 ▲ 0.09 ポイント	984 組合 526,998 人	14,835 円	5.08 %				
	514 組合 2,043,724 人	17,359 円	5.06 %	▲ 92 円 ▲ 0.33 ポイント	501 組合 2,086,830 人	17,451 円	5.39 %				

※2026年と2025年で集計対象組合が異なるため、「定昇相当込み賃上げ計」の昨年対比は整合しない。

《参考》 賃上げ分が明確に分 かる組合の集計 (加重平均)	2026回答（2026年7月3日公表）				賃上げ分 昨年対比	2025回答（2025年7月3日公表）				
	集計組合数 集計組合員数	定昇相当込み 賃上げ計	賃上げ分			集計組合数 集計組合員数	定昇相当込み 賃上げ計	賃上げ分		
			額	率				額	率	
300人未満 計	3,732 組合 2,579,356 人	16,940 円	11,510 円	5.12 %	▲ 217 円 ▲ 0.20 ポイント	3,594 組合 2,700,216 人	16,842 円	11,727 円	5.35 %	▲ 3.70 %
～99人	2,385 組合 268,862 人	13,936 円	9,840 円	4.96 %	372 円 0.02 ポイント	2,285 組合 258,706 人	13,552 円	9,468 円	4.98 %	▲ 3.49 %
100～299人	1,228 組合 60,155 人	12,596 円	8,700 円	4.66 %	215 円 ▲ 0.04 ポイント	1,181 組合 60,402 人	12,304 円	8,485 円	4.72 %	▲ 3.27 %
300人以上 計	1,157 組合 208,707 人	14,316 円	10,169 円	5.03 %	401 円 0.03 ポイント	1,104 組合 198,304 人	13,924 円	9,768 円	5.06 %	▲ 3.56 %
300～999人	1,347 組合 2,310,494 人	17,281 円	11,705 円	5.14 %	▲ 262 円 ▲ 0.22 ポイント	1,309 組合 2,441,510 人	17,203 円	11,967 円	5.38 %	▲ 3.72 %
1,000人～	880 組合 473,474 人	15,673 円	11,081 円	5.15 %	202 円 ▲ 0.06 ポイント	848 組合 459,333 人	15,428 円	10,879 円	5.25 %	▲ 3.71 %
	467 組合 1,837,020 人	17,675 円	11,866 円	5.13 %	▲ 353 円 ▲ 0.27 ポイント	461 組合 1,982,177 人	17,611 円	12,219 円	5.41 %	▲ 3.73 %

②個別賃金方式（組合数による単純平均）

個別賃金方式	2026回答（2026年7月3日公表）				引上げ額／率 昨年対比	2025回答（2025年7月3日公表）			
	集計組合数 集計組合員数	引上げ額 引上げ率	改定前水準 到達水準	引上げ額 引上げ率		集計組合数 集計組合員数	引上げ額 引上げ率	改定前水準 到達水準	引上げ額 引上げ率
A方式35歳	249 組合 107,379 人	10,622 円 3.70 %	287,327 円 297,949 円	▲ 282 円 ▲ 0.24 ポイント	232 組合 100,838 人	10,904 円 3.94 %	276,845 円 287,703 円		
A方式30歳	259 組合 137,366 人	10,474 円 3.98 %	262,890 円 273,365 円	▲ 5 円 ▲ 0.10 ポイント	239 組合 114,975 人	10,479 円 4.08 %	256,702 円 267,181 円		
A方式その他	71 組合 166,244 人	13,296 円 4.08 %	326,258 円 339,554 円	1,827 円 0.38 ポイント	106 組合 219,221 人	11,469 円 3.70 %	309,605 円 321,613 円		
B方式35歳	190 組合 98,805 人	15,632 円 5.46 %	286,322 円 301,951 円	▲ 925 円 ▲ 0.57 ポイント	184 組合 97,473 人	16,557 円 6.03 %	274,694 円 291,251 円		
B方式30歳	170 組合 56,980 人	16,782 円 6.60 %	254,242 円 271,025 円	▲ 808 円 ▲ 0.63 ポイント	147 組合 44,445 人	17,590 円 7.23 %	243,276 円 260,866 円		
C方式35歳	96 組合 141,475 人		316,437 円 331,804 円		101 組合 143,739 人		295,134 円 312,751 円		

【注】 A方式：特定した労働者（たとえば勤続17年・年齢35歳生産技術職、勤続12年・年齢30歳事務技術職）の前年度の水準に対して、新年度該当する労働者の賃金をいくら引き上げるかを交渉する方式。この部分を連合は「純ベア」と定義した。

B方式：特定する労働者（たとえば新年度勤続17年・年齢35歳生産技術職）の前年度の賃金に対し、新年度（勤続と年齢がそれぞれ1年増加）いくら引き上げるかを交渉する方式。

C方式：個別銘柄で、引き上げ後の水準をいくらにするかを要求する方式。



回 答 集 計

③有期・短時間・契約等労働者の賃上げ

時給	2026回答 (2026年7月3日公表)				昨年対比	2025回答 (2025年7月3日公表)		
	集計組合数 集計組合員数	賃上げ額・率	平均時給 (参考値)			集計組合数 集計組合員数	賃上げ額・率	平均時給 (参考値)
単純平均	400 組合	66.63 円 5.44 %	1,290.95 円	6.98 円 0.27 ポイント	384 組合 861,305 人	59.65 円 5.17 %	1,213.28 円	
	917,964 人	75.01 円 6.18 %	1,289.11 円	8.03 円 0.37 ポイント		66.98 円 5.81 %	1,219.70 円	
加重平均	148 組合	10,388 円 4.40 %	474 円	127 組合 25,167 人	9,914 円 4.32 %	10,004 円 4.35 %		
	27,163 人	10,794 円 4.53 %	790 円		10,004 円 4.35 %			

④企業内最低賃金協定 (組合数による単純平均)

基幹的労働者	2026回答 (2026年7月3日公表)				2025回答 (2025年7月3日公表)	
	闘争前水準	回答組合数	回答額	回答組合数	回答額	
18歳月額	193,546 円	240 組合	206,805 円	9 組合	211,106 円	
	1,178 円	41 組合	1,232 円	0 組合	0 円	
18歳時間額	189,104 円	569 組合	200,445 円	191 組合	204,273 円	
	1,111 円	187 組合	1,159 円	84 組合	1,138 円	

※ 要求提出組合の単純平均

2. 一時金 (組合員数による加重平均)

※ 〈月数〉集計と〈金額〉集計では集計対象組合が異なるため、集計結果は整合しない。

フルタイム組合員 一時金	2026回答 (2026年7月3日公表)				昨年対比	2025回答 (2025年7月3日公表)	
	集計組合数 集計組合員数	回答		集計組合数 集計組合員数		回答	
年間	2,512 組合 2,030,429 人	5.13 月	0.02 月	2,296 組合 2,016,100 人	5.11 月		
	1,314 組合 1,088,787 人	1,776,402 円	125,717 円	1,068 組合 852,740 人	1,650,685 円		
季別	2,870 組合 1,921,390 人	2.54 月	0.04 月	2,430 組合 1,731,267 人	2.50 月		
	1,800 組合 1,004,495 人	816,090 円	43,567 円	1,495 組合 822,236 人	772,523 円		
短時間労働者 一時金	2026回答 (2026年7月3日公表)				昨年対比	2025回答 (2025年7月3日公表)	
	集計組合数 集計組合員数	回答		集計組合数 集計組合員数		回答	
年間	42 組合 37,251 人	0.86 月	▲ 0.67 月	35 組合 61,216 人	1.53 月		
	43 組合 48,145 人	99,793 円	▲ 34,003 円	38 組合 89,565 人	133,796 円		
季別	42 組合 42,124 人	0.35 月	▲ 0.32 月	33 組合 54,433 人	0.67 月		
	53 組合 41,261 人	58,572 円	▲ 5,998 円	48 組合 87,345 人	64,570 円		
契約社員 一時金	2026回答 (2026年7月3日公表)				昨年対比	2025回答 (2025年7月3日公表)	
	集計組合数 集計組合員数	回答		集計組合数 集計組合員数		回答	
年間	31 組合 3,931 人	2.59 月	0.02 月	38 組合 4,801 人	2.57 月		
	10 組合 2,481 人	533,960 円	127,971 円	15 組合 2,802 人	405,989 円		
季別	49 組合 7,544 人	1.54 月	0.13 月	63 組合 12,020 人	1.41 月		
	26 組合 5,503 人	335,518 円	38,307 円	35 組合 8,472 人	297,211 円		



回答集計

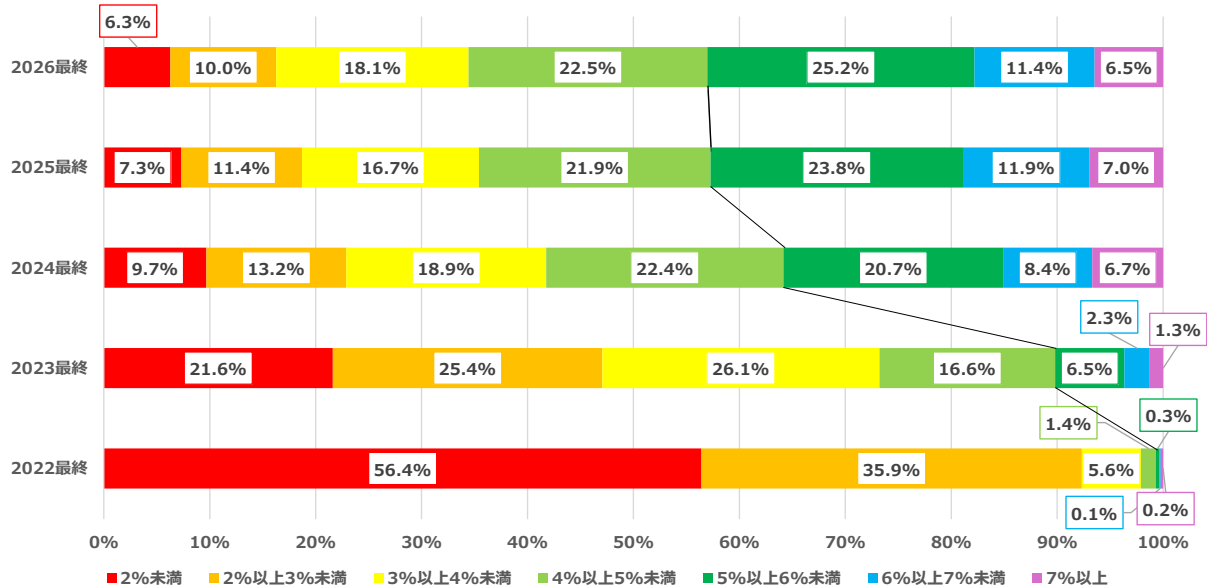
3. 要求状況・妥結進捗状況

【注】率は少数第1位未満を四捨五入しており、計と一致しない場合がある

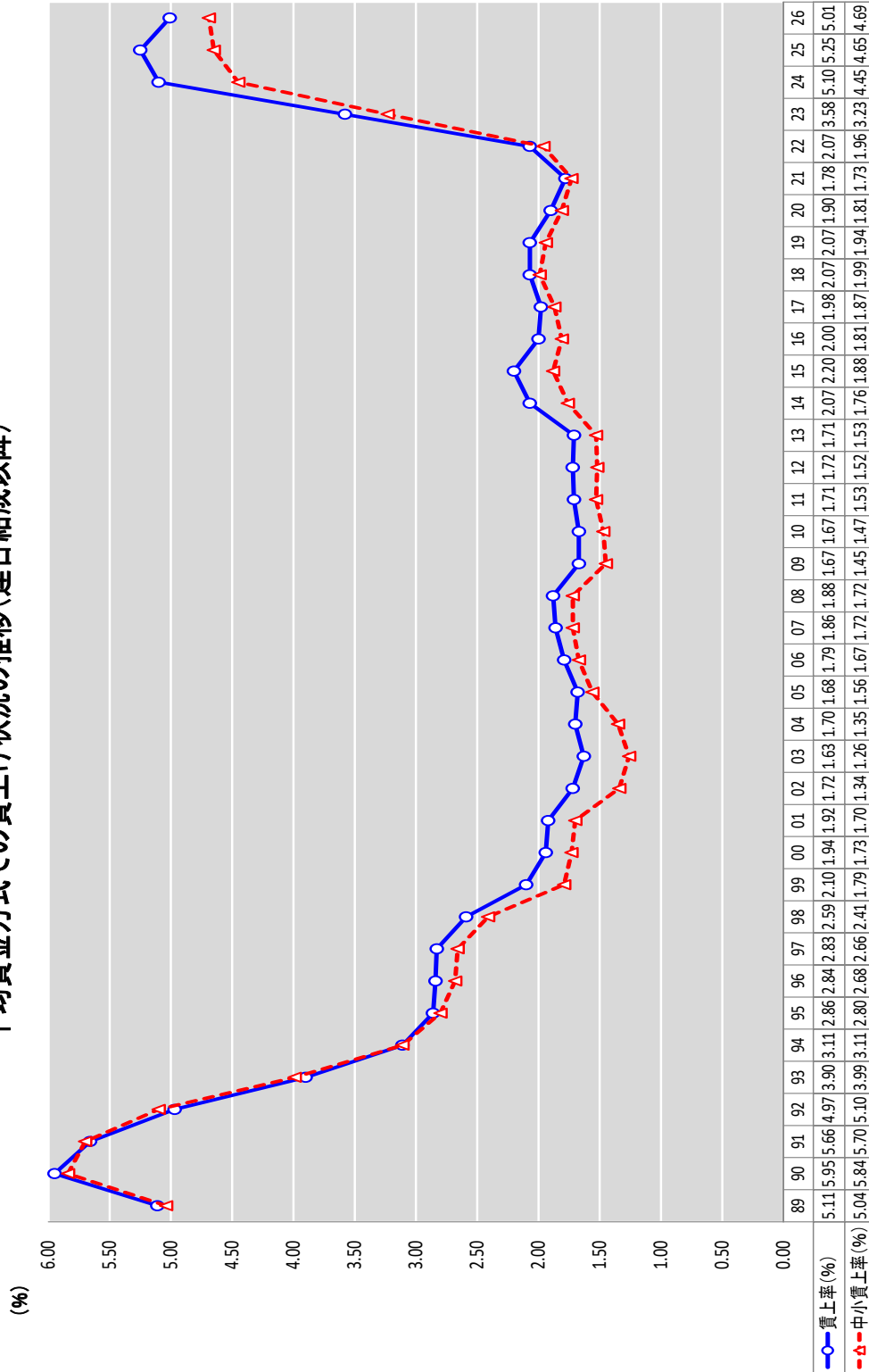
	2026回答 (2026年7月3日公表)		2025回答 (2025年7月3日公表)	
	組合数	率	組合数	率
集計組合 計	7,895 組合		7,525 組合	
要求を提出 (賃金に限らず全ての要求)	6,445 組合	81.6 %	6,482 組合	86.1 %
うち、月例賃金改善 (定昇維持含む) を要求	5,564 組合	70.5 %	5,599 組合	74.4 %
要求検討中・要求状況不明	1,450 組合	18.4 %	1,043 組合	13.9 %
要求提出組合 (月例賃金改善限定)	5,564 組合		5,599 組合	
ヤマ場週より前 (2026:3/15まで・2025:3/9まで)	270 組合	4.9 %	138 組合	2.5 %
先行組合回答ゾーン (2026:3/16-19・2025:3/10-14)	802 組合	14.4 %	847 組合	15.1 %
3月内決着回答ゾーン《前半》 (2026:3/20-27・2025:3/15-21)	1,049 組合	18.9 %	855 組合	15.3 %
3月内決着回答ゾーン《後半》 (2026:3/28-31・2025:3/22-31)	545 組合	9.8 %	1,152 組合	20.6 %
4月中	1,123 組合	20.2 %	1,114 組合	19.9 %
5月中	825 組合	14.8 %	883 組合	15.8 %
6月中	248 組合	4.5 %	186 組合	3.3 %
確認中	300 組合	5.4 %	300 組合	5.4 %
小計	5,162 組合	92.9 %	5,475 組合	97.9 %
未妥結 小計	402 組合	7.2 %	124 組合	2.2 %
妥結済組合 (月例賃金改善限定)	5,162 組合		5,475 組合	
賃金改善分獲得	2,980 組合	57.7 %	3,189 組合	58.2 %
定昇相当分確保のみ (協約確定含む)	66 組合	1.3 %	112 組合	2.0 %
定昇相当分確保未達成	0 組合	0.0 %	3 組合	0.1 %
確認中 (※)	2,116 組合	41.0 %	2,171 組合	39.7 %

※賃金改善分と定昇相当分を分離できず、定昇相当分込みの計のみ把握している組合は、「確認中」に含まれている。

定昇込みの賃上げ率の単組数の比率(規模計)



平均賃金方式での賃上げ状況の推移(連合結成以降)



(注)1989～2026年のデータは、すべて6月末時点の最終集計結果。



業種別	集計組合		昨年同時期		対比		組合員1人あたり平均(加重平均)											
							平均年齢	平均勤続	要求ベース	2026要求		2026回答		昨年実績		対比		
	額	率	額	率	額	率				額	率							
	組合数	人員	組合数	人員	組合数	人員	計	計	計	計	計	計	計	計				
製造業	～99	1,531	68,405	1,461	66,232	70	2,173	40.96	14.26	267,663	17,145	6.45	11,728	4.38	11,480	4.45	248	▲ 0.07
	100～299	1,071	189,278	1,002	175,599	69	13,679	39.66	14.58	283,919	17,900	6.37	13,996	4.97	13,581	4.97	415	0.00
	300未満計	2,602	257,683	2,463	241,831	139	15,852	39.97	14.50	279,808	17,698	6.39	13,390	4.82	12,998	4.83	392	▲ 0.01
	300～999	674	358,108	639	337,231	35	20,877	39.51	15.09	307,415	19,214	6.31	15,876	5.17	15,719	5.31	157	▲ 0.14
	1,000～	314	1,112,033	305	1,092,956	9	19,077	39.39	15.81	347,104	20,057	5.79	18,642	5.35	18,939	5.67	▲ 297	▲ 0.32
	計	3,590	1,727,824	3,407	1,672,018	183	55,806	39.50	15.49	329,211	19,531	5.99	17,278	5.24	17,444	5.48	▲ 166	▲ 0.24
商業流通	～99	86	3,763	86	3,792	0	▲ 29	44.56	16.58	281,214	17,523	6.26	8,581	3.06	8,782	3.29	▲ 201	▲ 0.23
	100～299	123	23,424	115	21,477	8	1,947	42.58	16.68	285,266	18,839	6.71	11,446	4.04	10,303	3.71	1,143	0.33
	300未満計	209	27,187	201	25,269	8	1,918	42.82	16.67	284,701	18,657	6.65	11,054	3.91	10,080	3.65	974	0.26
	300～999	124	69,064	128	71,083	▲ 4	▲ 2,019	40.29	14.17	293,484	19,347	6.65	12,922	4.39	12,275	4.33	647	0.06
	1,000～	74	228,574	73	223,743	1	4,831	40.38	13.77	323,007	20,125	6.31	15,287	4.75	14,855	4.77	432	▲ 0.02
	計	407	324,825	402	320,095	5	4,730	40.53	14.05	313,562	19,839	6.41	14,435	4.60	13,915	4.59	520	0.01
交通運輸	～99	335	11,995	346	12,397	▲ 11	▲ 402	47.09	13.91	219,827	16,811	7.46	7,776	3.69	7,401	3.53	375	0.16
	100～299	134	23,764	134	23,629	0	135	44.84	12.58	240,531	17,260	7.32	10,305	4.66	9,096	4.00	1,209	0.66
	300未満計	469	35,759	480	36,026	▲ 11	▲ 267	45.55	13.00	233,352	17,083	7.37	9,319	4.29	8,465	3.84	854	0.45
	300～999	88	48,252	94	55,061	▲ 6	▲ 6,809	41.72	12.52	269,692	18,879	7.03	12,971	4.85	12,111	4.46	860	0.39
	1,000～	52	246,117	47	266,641	5	▲ 20,524	42.35	15.33	309,277	18,290	5.96	12,460	4.03	14,265	4.74	▲ 1,805	▲ 0.71
	計	609	330,128	621	357,728	▲ 12	▲ 27,600	42.49	14.74	299,200	18,226	6.17	12,221	4.13	13,389	4.64	▲ 1,168	▲ 0.51
サービス・ホテル	～99	17	555	11	407	6	148	37.49	11.46	235,319	12,814	4.76	8,742	3.10	10,482	4.15	▲ 1,740	▲ 1.05
	100～299	6	1,074	10	1,685	▲ 4	▲ 611	42.86	14.34	259,133	15,369	6.20	14,782	4.98	13,623	5.67	1,159	▲ 0.69
	300未満計	23	1,629	21	2,092	2	▲ 463	40.58	13.12	251,209	14,438	5.74	12,793	4.38	13,242	5.49	▲ 449	▲ 1.11
	300～999	7	2,768	9	3,769	▲ 2	▲ 1,001	37.40	12.24	269,538	17,335	7.01	15,041	6.05	11,368	4.39	3,673	1.66
	1,000～	7	174,599	8	234,627	▲ 1	▲ 60,028	43.32	16.92	325,896	17,202	5.27	13,123	4.02	16,029	5.07	▲ 2,906	▲ 1.05
	計	37	178,996	38	240,488	▲ 1	▲ 61,492	43.22	16.83	325,043	17,185	5.28	13,139	4.04	15,957	5.07	▲ 2,818	▲ 1.03
情報・出版	～99	15	573	13	693	2	▲ 120	40.56	11.98	250,042	22,869	7.04	10,193	5.53	13,299	6.01	▲ 3,106	▲ 0.48
	100～299	15	2,455	10	1,889	5	566	36.82	7.92	276,745	14,286	5.42	12,720	4.69	14,167	5.46	▲ 1,447	▲ 0.77
	300未満計	30	3,028	23	2,582	7	446	36.96	8.10	275,475	14,834	5.57	12,126	4.78	13,684	5.70	▲ 1,558	▲ 0.92
	300～999	20	11,426	19	10,207	1	1,219	37.79	12.10	322,472	16,259	5.06	14,921	4.71	16,352	5.36	▲ 1,431	▲ 0.65
	1,000～	11	136,933	12	140,326	▲ 1	▲ 3,393	40.18	13.75	402,932	12,475	5.12	23,428	5.92	14,303	5.79	9,125	0.13
	計	61	151,387	54	153,115	7	▲ 1,728	39.30	13.02	371,177	13,980	5.12	22,806	5.85	15,147	5.65	7,659	0.20
金融・保険	～99	4	159	3	182	1	▲ 23	51.53	26.69	431,565	30,588	4.82	14,534	4.92	17,394	5.64	▲ 2,860	▲ 0.72
	100～299	3	663	4	884	▲ 1	▲ 221	37.94	14.09	329,083	16,014	4.92	15,632	4.82	13,620	4.69	2,012	0.13
	300未満計	7	822	7	1,066	0	▲ 244	38.28	14.40	331,645	16,378	4.90	15,420	4.83	14,007	4.79	1,413	0.04
	300～999	7	3,218	3	1,315	4	1,903	35.33	11.55	324,462	16,620	5.15	15,743	4.95	13,759	4.70	1,984	0.25
	1,000～	4	29,898	0	0	4	29,898	34.40	12.10	362,641	16,000	4.70	23,631	6.51				
	計	18	33,938	10	2,381	8	31,557	35.40	12.07	358,382	16,399	4.98	22,685	6.32	13,866	4.74	8,819	1.58
その他	～99	333	12,367	326	12,087	7	280	41.58	12.54	264,597	16,414	6.36	11,091	4.26	11,498	4.63	▲ 407	▲ 0.37
	100～299	158	28,054	156	27,880	2	174	40.00	12.33	288,621	18,199	6.37	13,536	4.69	13,186	4.62	350	0.07
	300未満計	491	40,421	482	39,967	9	454	40.42	12.39	281,498	17,671	6.37	12,806	4.56	12,699	4.62	107	▲ 0.06
	300～999	103	53,852	92	48,332	11	5,520	39.99	12.49	295,741	18,241	6.26	13,978	4.71	14,679	5.04	▲ 701	▲ 0.33
	1,000～	52	115,570	56	128,537	▲ 4	▲ 12,967	39.12	13.72	334,723	18,927	5.78	15,976	4.83	17,778	5.67	▲ 1,802	▲ 0.84
	計	646	209,843	630	216,836	16	▲ 6,993	39.54	13.17	314,805	18,513	6.01	14,885	4.75	16,106	5.33	▲ 1,221	▲ 0.58
計	～99	2,321	97,817	2,246	95,790	75	2,027	41.69	14.10	265,331	17,027	6.47	11,124	4.26	10,922	4.36	202	▲ 0.10
	100～299	1,510	268,712	1,431	253,043	79	15,669	40.22	14.36	283,227	17,961	6.43	13,505	4.83	12,909	4.76	596	0.07
	300未満計	3,831	366,529	3,677	348,833	154	17,696	40.57	14.30	278,735	17,712	6.44	12,866	4.69	12,361	4.65	505	0.04
	300～999	1,023	546,688	984	526,998	39	19,690	39.77	14.43	302,925	19,073	6.36	15,095	4.99	14,835	5.08	260	▲ 0.09
	1,000～	514	2,043,724	501	2,086,830	13	▲ 43,106	40.20	15.50	338,990	19,519	5.82	17,359	5.06	17,451	5.39	▲ 92	▲ 0.33
	300以上計	1,537	2,590,412	1,485	2,613,828	52	▲ 23,416	40.10	15.27	331,101	19,421	5.93	16,897	5.05	16,920	5.33	▲ 23	▲ 0.28
計	5,368	2,956,941	5,162	2,962,661	206	▲ 5,720	40.16	15.16	324,643	19,197	6.00	16,400	5.01	16,356	5.25	44	▲ 0.24	

業種別		集計組合		昨年同時期		対比		1組合あたり平均(単純平均)										
		組合数	人員	組合数	人員	組合数	人員	平均年齢	平均勤続	要求ベース	2026要求		2026回答		昨年実績		対比	
											額	率	額	率	額	率	額	率
											計	計	計	計	計	計	計	計
製造業	～99	1,531	68,405	1,461	66,232	70	2,173	41.72	14.67	264,513	16,853	6.45	11,128	4.21	10,778	4.23	350	▲ 0.02
	100～299	1,071	189,278	1,002	175,599	69	13,679	39.66	14.46	282,079	17,829	6.39	13,851	4.94	13,340	4.91	511	0.03
	300未満計	2,602	257,683	2,463	241,831	139	15,852	40.78	14.57	272,173	17,253	6.42	12,242	4.53	11,804	4.52	438	0.01
	300～999	674	358,108	639	337,231	35	20,877	39.52	15.06	305,201	19,162	6.34	15,693	5.14	15,487	5.27	206	▲ 0.13
	1,000～	314	1,112,033	305	1,092,956	9	19,077	39.43	15.23	334,049	19,734	5.93	17,815	5.30	18,149	5.64	▲ 334	▲ 0.34
	計	3,590	1,727,824	3,407	1,672,018	183	55,806	40.38	14.74	284,433	17,818	6.36	13,342	4.72	13,022	4.76	320	▲ 0.04
商業流通	～99	86	3,763	86	3,792	0	▲ 29	44.57	16.46	277,320	17,678	6.42	8,927	3.24	8,869	3.32	58	▲ 0.08
	100～299	123	23,424	115	21,477	8	1,947	42.68	16.39	284,490	18,826	6.73	11,134	3.94	10,143	3.65	991	0.29
	300未満計	209	27,187	201	25,269	8	1,918	43.40	16.42	281,573	18,355	6.61	10,230	3.65	9,607	3.51	623	0.14
	300～999	124	69,064	128	71,083	▲ 4	▲ 2,019	40.38	14.35	293,136	19,144	6.59	12,857	4.38	12,235	4.32	622	0.06
	1,000～	74	228,574	73	223,743	1	4,831	40.62	14.66	320,442	20,018	6.32	14,606	4.58	14,224	4.57	382	0.01
	計	407	324,825	402	320,095	5	4,730	41.83	15.36	292,295	18,903	6.55	11,842	4.05	11,305	3.97	537	0.08
交通運輸	～99	335	11,995	346	12,397	▲ 11	▲ 402	48.55	14.25	217,142	16,488	7.42	7,719	3.65	6,745	3.25	974	0.40
	100～299	134	23,764	134	23,629	0	135	45.11	12.64	238,650	17,298	7.34	10,117	4.62	8,955	3.97	1,162	0.65
	300未満計	469	35,759	480	36,026	▲ 11	▲ 267	47.44	13.73	223,046	16,674	7.40	8,278	3.90	7,289	3.46	989	0.44
	300～999	88	48,252	94	55,061	▲ 6	▲ 6,809	42.50	12.85	267,985	18,416	6.91	12,340	4.67	11,939	4.45	401	0.22
	1,000～	52	246,117	47	266,641	5	▲ 20,524	42.53	15.49	283,131	18,772	6.64	12,971	4.59	12,536	4.57	435	0.02
	計	609	330,128	621	357,728	▲ 12	▲ 27,600	45.80	13.76	236,240	16,969	7.25	9,083	4.11	8,158	3.72	925	0.39
サービス・ホテル	～99	17	555	11	407	6	148	41.91	13.91	222,843	13,306	5.34	8,812	3.51	10,649	4.95	▲ 1,837	▲ 1.44
	100～299	6	1,074	10	1,685	▲ 4	▲ 611	43.67	13.47	247,055	14,644	6.09	13,659	4.72	13,290	5.66	369	▲ 0.94
	300未満計	23	1,629	21	2,092	2	▲ 463	42.35	13.80	230,293	13,718	5.59	10,238	3.88	12,057	5.36	▲ 1,819	▲ 1.48
	300～999	7	2,768	9	3,769	▲ 2	▲ 1,001	37.77	12.50	270,348	17,227	6.87	14,858	5.92	12,099	4.76	2,759	1.16
	1,000～	7	174,599	8	234,627	▲ 1	▲ 60,028	39.85	14.38	313,294	16,478	5.15	14,744	4.62	17,069	5.59	▲ 2,325	▲ 0.97
	計	37	178,996	38	240,488	▲ 1	▲ 61,492	40.65	13.55	255,777	14,876	5.67	11,815	4.42	13,319	5.30	▲ 1,504	▲ 0.88
情報・出版	～99	15	573	13	693	2	▲ 120	38.00	11.60	241,800	19,600	6.78	11,296	5.54	14,058	6.48	▲ 2,762	▲ 0.94
	100～299	15	2,455	10	1,889	5	566	37.67	7.82	272,932	13,670	5.35	11,604	4.35	13,732	5.37	▲ 2,128	▲ 1.02
	300未満計	30	3,028	23	2,582	7	446	37.74	8.76	265,149	15,449	5.78	11,450	4.71	13,976	6.11	▲ 2,526	▲ 1.40
	300～999	20	11,426	19	10,207	1	1,219	37.43	12.04	318,963	16,732	5.21	15,230	4.89	16,133	5.37	▲ 903	▲ 0.48
	1,000～	11	136,933	12	140,326	▲ 1	▲ 3,393	38.36	10.04	346,551	15,000	5.21	21,553	5.99	17,984	6.10	3,569	▲ 0.11
	計	61	151,387	54	153,115	7	▲ 1,728	37.71	10.64	302,036	15,956	5.45	15,338	5.17	15,311	5.70	27	▲ 0.53
金融・保険	～99	4	159	3	182	1	▲ 23	51.20	26.10	432,226	30,000	5.84	16,598	4.61	20,595	5.90	▲ 3,997	▲ 1.29
	100～299	3	663	4	884	▲ 1	▲ 221	37.57	13.33	323,100	16,002	5.00	15,702	4.92	13,723	4.80	1,979	0.12
	300未満計	7	822	7	1,066	0	▲ 244	43.02	18.44	366,750	21,601	5.48	16,214	4.77	16,013	5.17	201	▲ 0.40
	300～999	7	3,218	3	1,315	4	1,903	35.11	11.39	327,607	16,614	5.10	15,720	4.89	13,678	4.67	2,042	0.22
	1,000～	4	29,898	0	0	4	29,898	34.40	12.10	358,168	16,000	4.70	22,200	6.18				
	計	18	33,938	10	2,381	8	31,557	38.10	14.15	347,480	18,485	5.25	17,352	5.15	15,235	5.00	2,117	0.15
その他	～99	333	12,367	326	12,087	7	280	43.19	14.01	257,602	16,736	6.66	10,011	3.93	10,371	4.26	▲ 360	▲ 0.33
	100～299	158	28,054	156	27,880	2	174	40.04	12.30	286,307	17,954	6.31	13,180	4.58	12,903	4.55	277	0.03
	300未満計	491	40,421	482	39,967	9	454	42.01	13.38	267,212	17,137	6.54	11,051	4.15	11,212	4.36	▲ 161	▲ 0.21
	300～999	103	53,852	92	48,332	11	5,520	40.07	12.52	297,552	18,388	6.23	14,138	4.70	14,565	4.98	▲ 427	▲ 0.28
	1,000～	52	115,570	56	128,537	▲ 4	▲ 12,967	39.67	13.23	322,597	18,974	5.96	15,758	4.91	16,497	5.33	▲ 739	▲ 0.42
	計	646	209,843	630	216,836	16	▲ 6,993	41.39	13.19	276,875	17,478	6.45	11,924	4.30	12,138	4.53	▲ 214	▲ 0.23
計	～99	2,321	97,817	2,246	95,790	75	2,027	42.72	14.61	260,995	16,830	6.53	10,471	4.08	10,100	4.12	371	▲ 0.04
	100～299	1,510	268,712	1,431	253,043	79	15,669	40.23	14.23	281,350	17,870	6.43	13,323	4.80	12,693	4.71	630	0.09
	300未満計	3,831	366,529	3,677	348,833	154	17,696	41.61	14.44	269,638	17,241	6.49	11,590	4.38	11,097	4.36	493	0.02
	300～999	1,023	546,688	984	526,998	39	19,690	39.83	14.46	301,534	18,999	6.37	14,966	4.97	14,675	5.05	291	▲ 0.08
	1,000～	514	2,043,724	501	2,086,830	13	▲ 43,106	39.88	14.92	328,716	19,592	6.01	16,837	5.11	16,910	5.36	▲ 73	▲ 0.25
	300以上計	1,537	2,590,412	1,485	2,613,828	52	▲ 23,416	39.84	14.62	310,562	19,193	6.25	15,589	5.02	15,429	5.16	160	▲ 0.14
計	5,368	2,956,941	5,162	2,962,661	206	▲ 5,720	41.02	14.50	282,119	17,786	6.42	12,708	4.57	12,297	4.60	411	▲ 0.03	

【35歳生産労働者】

業種別	集計組合		1組合あたり平均（単純平均）				
			改定前 賃金水準	2026要求		2026回答	
	組合数	人員		賃金水準	ベア分	賃金水準	ベア分
製造業	12	7,802	323,177	338,843	15,667	334,677	11,500
計	12	7,802	323,177	338,843	15,667	334,677	11,500

共闘連絡会議	集計組合		1組合あたり平均（単純平均）				
			改定前 賃金水準	2026要求		2026回答	
	組合数	人員		賃金水準	ベア分	賃金水準	ベア分
金属	11	7,232	315,193	330,465	15,273	326,329	11,136
インフラ・公益	1	570	411,000	431,000	20,000	426,500	15,500

構成組織	集計組合		1組合あたり平均（単純平均）				
			改定前 賃金水準	2026要求		2026回答	
	組合数	人員		賃金水準	ベア分	賃金水準	ベア分
基幹労連	11	7,651	326,211	341,665	15,455	337,393	11,182
全電線	1	151	289,800	307,800	18,000	304,800	15,000

【35歳事務技術労働者】

業種別	集計組合		1組合あたり平均（単純平均）				
			改定前 賃金水準	2026要求		2026回答	
	組合数	人員		賃金水準	ベア分	賃金水準	ベア分
その他	5	1,099	291,113	306,853	15,740	301,853	10,740
計	5	1,099	291,113	306,853	15,740	301,853	10,740

共闘連絡会議	集計組合		1組合あたり平均（単純平均）				
			改定前 賃金水準	2026要求		2026回答	
	組合数	人員		賃金水準	ベア分	賃金水準	ベア分
インフラ・公益	5	1,099	291,113	306,853	15,740	301,853	10,740

構成組織	集計組合		1組合あたり平均（単純平均）				
			改定前 賃金水準	2026要求		2026回答	
	組合数	人員		賃金水準	ベア分	賃金水準	ベア分
電力総連	5	1,099	291,113	306,853	15,740	301,853	10,740

【35歳限定なし】

業種別	集計組合		1組合あたり平均（単純平均）				
			改定前 賃金水準	2026要求		2026回答	
	組合数	人員		賃金水準	ベア分	賃金水準	ベア分
製造業	230	79,436	284,940	302,035	17,095	295,405	10,465
交通運輸	2	19,042	337,325	349,825	12,500	360,425	23,100
計	232	98,478	285,391	302,447	17,056	295,966	10,574

共闘連絡会議	集計組合		1組合あたり平均（単純平均）				
			改定前 賃金水準	2026要求		2026回答	
	組合数	人員		賃金水準	ベア分	賃金水準	ベア分
金属	230	79,436	284,940	302,035	17,095	295,405	10,465
交通・運輸	2	19,042	337,325	349,825	12,500	360,425	23,100

構成組織	集計組合		1組合あたり平均（単純平均）				
			改定前 賃金水準	2026要求		2026回答	
	組合数	人員		賃金水準	ベア分	賃金水準	ベア分
JAM	230	79,436	284,940	302,035	17,095	295,405	10,465
JR連合	2	19,042	337,325	349,825	12,500	360,425	23,100

【35歳計】

業種別	集計組合		1組合あたり平均（単純平均）					
			改定前 賃金水準	2026要求		2026回答		
	組合数	人員		賃金水準	ベア分	賃金水準	ベア分	
製造業	242	87,238	286,836	303,860	17,025	297,352	10,517	
交通運輸	2	19,042	337,325	349,825	12,500	360,425	23,100	
その他	5	1,099	291,113	306,853	15,740	301,853	10,740	
計	～99	95	263,572	280,601	17,030	272,172	8,601	
	100～299	84	14,853	284,587	301,207	16,620	295,620	11,033
	300～999	52	28,108	316,150	333,578	17,428	328,695	12,546
	1000～	18	59,786	342,226	359,085	16,860	356,042	13,816
	249	107,379	287,327	304,290	16,962	297,949	10,622	

共闘連絡会議	集計組合		1組合あたり平均（単純平均）				
			改定前 賃金水準	2026要求		2026回答	
	組合数	人員		賃金水準	ベア分	賃金水準	ベア分
金属	241	86,668	286,321	303,333	17,012	296,817	10,496
インフラ・公益	6	1,669	311,094	327,544	16,450	322,627	11,533
交通・運輸	2	19,042	337,325	349,825	12,500	360,425	23,100

構成組織	集計組合		1組合あたり平均（単純平均）				
			改定前 賃金水準	2026要求		2026回答	
	組合数	人員		賃金水準	ベア分	賃金水準	ベア分
JAM	230	79,436	284,940	302,035	17,095	295,405	10,465
基幹労連	11	7,651	326,211	341,665	15,455	337,393	11,182
電力総連	5	1,099	291,113	306,853	15,740	301,853	10,740
JR連合	2	19,042	337,325	349,825	12,500	360,425	23,100
全電線	1	151	289,800	307,800	18,000	304,800	15,000

【30歳事務技術労働者】

業種別	集計組合		1組合あたり平均（単純平均）					
			改定前 賃金水準	2026要求		2026回答		
	組合数	人員		賃金水準	ベア分	賃金水準	ベア分	
製造業	1	64	258,780	269,580	10,800	268,080	9,300	
情報・出版	2	713	210,300	224,300	14,000	222,300	12,000	
金融・保険	1	2,359	361,747	370,985	9,238	361,747		
その他	21	57,585	305,328	319,790	14,462	317,318	11,989	
計	～99	7	295,964	309,222	13,257	306,864	10,900	
	100～299	3	387	286,433	301,833	15,400	297,333	10,900
	300～999	4	2,450	227,200	240,950	13,750	238,369	11,169
	1000～	11	57,502	328,470	342,810	14,340	340,415	11,945
	25	60,721	298,121	312,190	14,070	309,524	11,403	

共闘連絡会議	集計組合		1組合あたり平均（単純平均）				
			改定前 賃金水準	2026要求		2026回答	
	組合数	人員		賃金水準	ベア分	賃金水準	ベア分
流通・サービス・金融	1	2,359	361,747	370,985	9,238	361,747	
インフラ・公益	24	58,362	295,470	309,741	14,271	307,348	11,878

構成組織	集計組合		1組合あたり平均（単純平均）				
			改定前 賃金水準	2026要求		2026回答	
	組合数	人員		賃金水準	ベア分	賃金水準	ベア分
電力総連	24	58,362	295,470	309,741	14,271	307,348	11,878
労済労連	1	2,359	361,747	370,985	9,238	361,747	

【30歳限定なし】

業種別	集計組合		1組合あたり平均（単純平均）				
			改定前 賃金水準	2026要求		2026回答	
	組合数	人員		賃金水準	ベア分	賃金水準	ベア分
製造業	234	76,645	259,126	275,991	16,864	269,502	10,375
計	234	76,645	259,126	275,991	16,864	269,502	10,375

共闘連絡会議	集計組合		1組合あたり平均（単純平均）				
			改定前 賃金水準	2026要求		2026回答	
	組合数	人員		賃金水準	ベア分	賃金水準	ベア分
金属	234	76,645	259,126	275,991	16,864	269,502	10,375

構成組織	集計組合		1組合あたり平均（単純平均）				
			改定前 賃金水準	2026要求		2026回答	
	組合数	人員		賃金水準	ベア分	賃金水準	ベア分
JAM	234	76,645	259,126	275,991	16,864	269,502	10,375

【30歳計】

業種別	集計組合		1組合あたり平均（単純平均）					
			改定前 賃金水準	2026要求		2026回答		
	組合数	人員		賃金水準	ベア分	賃金水準	ベア分	
製造業	235	76,709	259,125	275,963	16,839	269,495	10,371	
情報・出版	2	713	210,300	224,300	14,000	222,300	12,000	
金融・保険	1	2,359	361,747	370,985	9,238	361,747		
その他	21	57,585	305,328	319,790	14,462	317,318	11,989	
計	～99	100	5,059	245,679	262,171	16,492	254,488	8,809
	100～299	82	14,134	259,311	275,411	16,100	269,572	10,261
	300～999	51	27,567	276,114	293,963	17,849	288,585	12,471
	1000～	26	90,606	314,436	330,526	16,090	328,072	13,636
	259	137,366	262,890	279,485	16,595	273,365	10,474	

共闘連絡会議	集計組合		1組合あたり平均（単純平均）				
			改定前 賃金水準	2026要求		2026回答	
	組合数	人員		賃金水準	ベア分	賃金水準	ベア分
金属	234	76,645	259,126	275,991	16,864	269,502	10,375
流通・サービス・金融	1	2,359	361,747	370,985	9,238	361,747	
インフラ・公益	24	58,362	295,470	309,741	14,271	307,348	11,878

構成組織	集計組合		1組合あたり平均（単純平均）				
			改定前 賃金水準	2026要求		2026回答	
	組合数	人員		賃金水準	ベア分	賃金水準	ベア分
JAM	234	76,645	259,126	275,991	16,864	269,502	10,375
電力総連	24	58,362	295,470	309,741	14,271	307,348	11,878
労済労連	1	2,359	361,747	370,985	9,238	361,747	

【その他事務技術労働者】

業種別	集計組合		1組合あたり平均（単純平均）				
			改定前 賃金水準	2026要求		2026回答	
	組合数	人員		賃金水準	ベア分	賃金水準	ベア分
金融・保険	9	2,723	271,151	280,762	9,611	279,928	8,778
計	9	2,723	271,151	280,762	9,611	279,928	8,778

共闘連絡会議	集計組合		1組合あたり平均（単純平均）				
			改定前 賃金水準	2026要求		2026回答	
	組合数	人員		賃金水準	ベア分	賃金水準	ベア分
流通・サービス・金融	9	2,723	271,151	280,762	9,611	279,928	8,778

構成組織	集計組合		1組合あたり平均（単純平均）				
			改定前 賃金水準	2026要求		2026回答	
	組合数	人員		賃金水準	ベア分	賃金水準	ベア分
全労金	9	2,723	271,151	280,762	9,611	279,928	8,778

【その他限定なし】

業種別	集計組合		1組合あたり平均（単純平均）				
			改定前 賃金水準	2026要求		2026回答	
	組合数	人員		賃金水準	ベア分	賃金水準	ベア分
製造業	62	163,521	334,258	352,097	17,839	348,209	13,952
計	62	163,521	334,258	352,097	17,839	348,209	13,952

共闘連絡会議	集計組合		1組合あたり平均（単純平均）				
			改定前 賃金水準	2026要求		2026回答	
	組合数	人員		賃金水準	ベア分	賃金水準	ベア分
金属	62	163,521	334,258	352,097	17,839	348,209	13,952

構成組織	集計組合		1組合あたり平均（単純平均）				
			改定前 賃金水準	2026要求		2026回答	
	組合数	人員		賃金水準	ベア分	賃金水準	ベア分
電機連合	62	163,521	334,258	352,097	17,839	348,209	13,952

【その他計】

業種別	集計組合		1組合あたり平均（単純平均）					
			改定前 賃金水準	2026要求		2026回答		
	組合数	人員		賃金水準	ベア分	賃金水準	ベア分	
製造業	62	163,521	334,258	352,097	17,839	348,209	13,952	
金融・保険	9	2,723	271,151	280,762	9,611	279,928	8,778	
計	～99	3	177	300,767	316,433	15,667	308,433	7,667
	100～299	20	3,813	303,507	317,932	14,425	313,282	9,775
	300～999	22	11,844	325,284	342,193	16,909	338,953	13,668
	1000～	26	150,410	347,525	366,179	18,654	363,863	16,338
	71	166,244	326,258	343,054	16,796	339,554	13,296	

共闘連絡会議	集計組合		1組合あたり平均（単純平均）				
			改定前 賃金水準	2026要求		2026回答	
	組合数	人員		賃金水準	ベア分	賃金水準	ベア分
金属	62	163,521	334,258	352,097	17,839	348,209	13,952
流通・サービス・金融	9	2,723	271,151	280,762	9,611	279,928	8,778

構成組織	集計組合		1組合あたり平均（単純平均）				
			改定前 賃金水準	2026要求		2026回答	
	組合数	人員		賃金水準	ベア分	賃金水準	ベア分
電機連合	62	163,521	334,258	352,097	17,839	348,209	13,952
全労金	9	2,723	271,151	280,762	9,611	279,928	8,778

【35歳生産労働者】

業種別	集計組合		1組合あたり平均(単純平均)				
			一歳前賃金水準	2026要求		2026回答	
	組合数	人員		賃金水準	賃上分	賃金水準	賃上分
製造業	30	41,463	308,283	325,429	17,146	322,896	14,613
計	30	41,463	308,283	325,429	17,146	322,896	14,613

共闘連絡会議	集計組合		1組合あたり平均(単純平均)				
			一歳前賃金水準	2026要求		2026回答	
	組合数	人員		賃金水準	賃上分	賃金水準	賃上分
化学・食品・製造等	30	41,463	308,283	325,429	17,146	322,896	14,613

構成組織	集計組合		1組合あたり平均(単純平均)				
			一歳前賃金水準	2026要求		2026回答	
	組合数	人員		賃金水準	賃上分	賃金水準	賃上分
ゴム連合	30	41,463	308,283	325,429	17,146	322,896	14,613

【35歳事務技術労働者】

業種別	集計組合		1組合あたり平均(単純平均)				
			一歳前賃金水準	2026要求		2026回答	
	組合数	人員		賃金水準	賃上分	賃金水準	賃上分
その他	3	367	259,935	276,835	16,900	272,769	12,833
計	3	367	259,935	276,835	16,900	272,769	12,833

共闘連絡会議	集計組合		1組合あたり平均(単純平均)				
			一歳前賃金水準	2026要求		2026回答	
	組合数	人員		賃金水準	賃上分	賃金水準	賃上分
インフラ・公益	3	367	259,935	276,835	16,900	272,769	12,833

構成組織	集計組合		1組合あたり平均(単純平均)				
			一歳前賃金水準	2026要求		2026回答	
	組合数	人員		賃金水準	賃上分	賃金水準	賃上分
電力総連	3	367	259,935	276,835	16,900	272,769	12,833

【35歳限定なし】

業種別	集計組合		1組合あたり平均(単純平均)				
			一歳前賃金水準	2026要求		2026回答	
	組合数	人員		賃金水準	賃上分	賃金水準	賃上分
製造業	157	56,975	282,629	305,010	22,381	298,506	15,881
計	157	56,975	282,629	305,010	22,381	298,506	15,881

共闘連絡会議	集計組合		1組合あたり平均(単純平均)				
			一歳前賃金水準	2026要求		2026回答	
	組合数	人員		賃金水準	賃上分	賃金水準	賃上分
金属	157	56,975	282,629	305,010	22,381	298,506	15,881

構成組織	集計組合		1組合あたり平均(単純平均)				
			一歳前賃金水準	2026要求		2026回答	
	組合数	人員		賃金水準	賃上分	賃金水準	賃上分
JAM	157	56,975	282,629	305,010	22,381	298,506	15,881

【35歳計】

業種別	集計組合		1組合あたり平均(単純平均)					
			一歳前賃金水準	2026要求		2026回答		
	組合数	人員		賃金水準	賃上分	賃金水準	賃上分	
製造業	187	98,438	286,745	308,286	21,541	302,419	15,677	
その他	3	367	259,935	276,835	16,900	272,769	12,833	
計	～99	61	3,032	261,431	282,098	20,667	273,555	12,124
	100～299	71	12,448	283,896	304,549	20,653	299,413	15,517
	300～999	40	22,090	307,001	331,554	24,553	326,820	19,834
	1000～	18	61,235	334,289	354,830	20,541	352,926	18,638
		190	98,805	286,322	307,790	21,468	301,951	15,632

共闘連絡会議	集計組合		1組合あたり平均(単純平均)				
			一歳前賃金水準	2026要求		2026回答	
	組合数	人員		賃金水準	賃上分	賃金水準	賃上分
金属	157	56,975	282,629	305,010	22,381	298,506	15,881
化学・食品・製造等	30	41,463	308,283	325,429	17,146	322,896	14,613
インフラ・公益	3	367	259,935	276,835	16,900	272,769	12,833

構成組織	集計組合		1組合あたり平均(単純平均)				
			一歳前賃金水準	2026要求		2026回答	
	組合数	人員		賃金水準	賃上分	賃金水準	賃上分
JAM	157	56,975	282,629	305,010	22,381	298,506	15,881
電力総連	3	367	259,935	276,835	16,900	272,769	12,833
ゴム連合	30	41,463	308,283	325,429	17,146	322,896	14,613

【30歳事務技術労働者】

業種別	集計組合		1組合あたり平均(単純平均)				
			一歳前賃金水準	2026要求		2026回答	
	組合数	人員		賃金水準	賃上分	賃金水準	賃上分
その他	3	3,201	275,333	292,409	17,075	291,341	16,008
計	3	3,201	275,333	292,409	17,075	291,341	16,008

共闘連絡会議	集計組合		1組合あたり平均(単純平均)				
			一歳前賃金水準	2026要求		2026回答	
	組合数	人員		賃金水準	賃上分	賃金水準	賃上分
インフラ・公益	3	3,201	275,333	292,409	17,075	291,341	16,008

構成組織	集計組合		1組合あたり平均(単純平均)				
			一歳前賃金水準	2026要求		2026回答	
	組合数	人員		賃金水準	賃上分	賃金水準	賃上分
電力総連	3	3,201	275,333	292,409	17,075	291,341	16,008

【30歳限定なし】

業種別	集計組合		1組合あたり平均(単純平均)				
			一歳前賃金水準	2026要求		2026回答	
	組合数	人員		賃金水準	賃上分	賃金水準	賃上分
製造業	167	53,779	253,863	277,120	23,257	270,660	16,796
計	167	53,779	253,863	277,120	23,257	270,660	16,796

共闘連絡会議	集計組合		1組合あたり平均(単純平均)				
			一歳前賃金水準	2026要求		2026回答	
	組合数	人員		賃金水準	賃上分	賃金水準	賃上分
金属	167	53,779	253,863	277,120	23,257	270,660	16,796

構成組織	集計組合		1組合あたり平均(単純平均)				
			一歳前賃金水準	2026要求		2026回答	
	組合数	人員		賃金水準	賃上分	賃金水準	賃上分
JAM	167	53,779	253,863	277,120	23,257	270,660	16,796

【30歳計】

業種別	集計組合		1組合あたり平均(単純平均)					
			一歳前賃金水準	2026要求		2026回答		
	組合数	人員		賃金水準	賃上分	賃金水準	賃上分	
製造業	167	53,779	253,863	277,120	23,257	270,660	16,796	
その他	3	3,201	275,333	292,409	17,075	291,341	16,008	
計	~99	64	3,299	238,236	259,589	21,353	251,417	13,181
	100~299	59	10,332	252,427	275,414	22,987	269,766	17,339
	300~999	36	19,383	271,553	297,753	26,200	292,179	20,626
	1000~	11	23,966	300,457	324,918	24,461	322,629	22,173
	170	56,980	254,242	277,390	23,148	271,025	16,782	

共闘連絡会議	集計組合		1組合あたり平均(単純平均)				
			一歳前賃金水準	2026要求		2026回答	
	組合数	人員		賃金水準	賃上分	賃金水準	賃上分
金属	167	53,779	253,863	277,120	23,257	270,660	16,796
インフラ・公益	3	3,201	275,333	292,409	17,075	291,341	16,008

構成組織	集計組合		1組合あたり平均(単純平均)				
			一歳前賃金水準	2026要求		2026回答	
	組合数	人員		賃金水準	賃上分	賃金水準	賃上分
JAM	167	53,779	253,863	277,120	23,257	270,660	16,796
電力総連	3	3,201	275,333	292,409	17,075	291,341	16,008

【35歳生産労働者】

業種別	集計組合		1組合あたり平均（単純平均）		
			改定前賃金水準	2026要求	2026回答
	組合数	人員		賃金水準	賃金水準
製造業	96	141,475	316,437	329,623	331,804

共闘連絡会議	集計組合		1組合あたり平均（単純平均）		
			改定前賃金水準	2026要求	2026回答
	組合数	人員		賃金水準	賃金水準
金属	96	141,475	316,437	329,623	331,804

構成組織	集計組合		1組合あたり平均（単純平均）		
			改定前賃金水準	2026要求	2026回答
	組合数	人員		賃金水準	賃金水準
自動車総連	96	141,475	316,437	329,623	331,804

【35歳計】

業種別	集計組合		1組合あたり平均（単純平均）			
			改定前賃金水準	2026要求	2026回答	
	組合数	人員		賃金水準	賃金水準	
製造業	96	141,475	316,437	329,623	331,804	
計	～99	5	317	300,181	310,540	309,385
	100～299	16	3,195	298,605	311,430	314,346
	300～999	42	25,843	315,222	328,175	331,161
	1000～	33	112,120	329,092	343,178	344,484
	96	141,475	316,437	329,623	331,804	

共闘連絡会議	集計組合		1組合あたり平均（単純平均）		
			改定前賃金水準	2026要求	2026回答
	組合数	人員		賃金水準	賃金水準
金属	96	141,475	316,437	329,623	331,804

構成組織	集計組合		1組合あたり平均（単純平均）		
			改定前賃金水準	2026要求	2026回答
	組合数	人員		賃金水準	賃金水準
自動車総連	96	141,475	316,437	329,623	331,804

2026春季生活闘争 第7回回答集計 有期・短時間・契約等労働者の賃上げ

※ 定年後に有期・短時間・契約等の雇用形態で再雇用されている方を除く

2026/7/3

【時給】	要求集計			回答・妥結集計			組合員1人あたり平均(加重平均)				1組合あたり平均(単純平均)					
	組合数	職種数	人員	組合数	職種数	人員	要求		回答・妥結		要求		回答・妥結			
							要求ベース	平均時給	引上幅	平均時給	引上幅	要求ベース	平均時給	引上幅	平均時給	引上幅
2026回答計	425	441	979,061	400	411	917,964	1,214.06	1,305.01	89.70	1,289.11	75.01	1,225.20	1,315.56	88.87	1,290.95	66.63
2025回答(7/3公表)	496	515	1,008,148	384	392	861,305	1,152.69	1,233.61	80.31	1,219.70	66.98	1,153.62	1,233.66	79.44	1,213.28	59.65

職種別	要求集計職種		回答・妥結集計職種		組合員1人あたり平均(加重平均)				1職種あたり平均(単純平均)					
	職種数	人員	職種数	人員	要求		回答・妥結		要求		回答・妥結			
					要求ベース	平均時給	引上幅	平均時給	引上幅	要求ベース	平均時給	引上幅	平均時給	引上幅
生産業務	12	1,351	10	1,287	1,282.31	1,391.50	107.13	1,344.33	62.21	1,293.60	1,378.50	81.33	1,346.00	65.22
一般事務	16	624	7	134	1,381.45	1,315.92	56.80	1,442.41	60.96	1,336.71	1,397.70	68.06	1,394.29	57.57
販売・サービス	282	779,370	275	723,558	1,203.47	1,296.94	91.87	1,281.20	77.68	1,191.16	1,282.63	91.22	1,257.01	66.62
運転・運送	1	85												
その他	130	197,631	119	192,985	1,253.19	1,334.66	81.11	1,318.26	65.09	1,291.55	1,379.47	87.00	1,358.87	67.30

共闘連絡会議	要求集計組合			回答・妥結集計組合			組合員1人あたり平均(加重平均)				1組合あたり平均(単純平均)				
	組合数	人員	組合数	人員	要求		回答・妥結		要求		回答・妥結				
					要求ベース	平均時給	引上幅	平均時給	引上幅	要求ベース	平均時給	引上幅	平均時給	引上幅	
金属															
化学・食品・製造等	54	13,355		47	12,357	1,270.63	1,362.13	91.40	1,335.11	64.52	1,270.63	1,362.13	91.40	1,283.38	62.77
流通・サービス・金融	350	902,745		337	895,621	1,212.23	1,303.14	90.78	1,287.24	74.98	1,212.23	1,303.14	90.78	1,288.76	67.09
インフラ・公益	7	53,015		3	125	1,310.56	1,351.32	70.01	1,339.36	28.80	1,310.56	1,351.32	70.01	1,346.00	43.33
交通・運輸	1	85													
その他	13	9,861		13	9,861	1,308.61	1,403.11	94.45	1,399.90	91.24	1,308.61	1,403.11	94.45	1,366.46	75.98

【月給】	要求集計			回答・妥結集計			組合員1人あたり平均(加重平均)							1組合あたり平均(単純平均)										
	組合数	職種数	人員	組合数	職種数	人員	要求ベース	要求			回答・妥結			要求ベース	要求			回答・妥結						
								計	定昇相当分	引上幅	賃上率(参考)	計	定昇相当分		引上幅	賃上率(参考)	計	定昇相当分	引上幅	引上率(参考)	計	定昇相当分	引上幅	引上率(参考)
2026回答計	191	239	31,150	148	179	27,163	238,477	15,034	2,737	12,362	6.30	10,794	2,771	8,958	4.53	236,196	15,269	3,056	11,789	6.46	10,388	3,019	8,569	4.40
2025回答(7/3公表)	196	240	47,306	127	156	25,167	230,019	13,314	2,910	10,319	5.79	10,004	2,775	7,985	4.35	229,619	13,444	3,015	10,080	5.86	9,914	2,950	7,906	4.32

職種別	要求集計職種		回答・妥結集計職種		組合員1人あたり平均(加重平均)							1職種あたり平均(単純平均)											
	職種数	人員	職種数	人員	要求ベース	要求			回答・妥結			要求ベース	要求			回答・妥結							
						計	定昇相当分	引上幅	賃上率(参考)	計	定昇相当分		引上幅	賃上率(参考)	計	定昇相当分	引上幅	引上率(参考)	計	定昇相当分	引上幅	引上率(参考)	
生産業務	15	1,757	5	461	192,293	15,886	96	15,790	8.26	11,211	3,138	11,129	5.83	218,144	16,623	2,183	14,440	7.62	10,903	2,905	9,160	5.00	
一般事務	13	361	4	104	241,362	15,764	2,283	13,481	6.53	12,644	2,476	10,383	5.24	222,829	16,779	2,729	14,050	7.53	10,879	2,905	8,700	4.88	
販売・サービス	151	22,962	135	22,054	242,700	14,781	2,779	11,796	6.09	11,188	2,693	8,902	4.61	238,053	15,478	3,063	11,768	6.50	10,484	2,941	8,603	4.40	
運転・運送	2	36																					
その他	58	6,034	35	4,544	222,596	16,174	2,914	15,376	7.27	8,797	3,314	8,936	3.95	233,139	14,112	3,308	11,175	6.05	9,887	3,435	8,190	4.24	

共闘連絡会議	要求集計組合			回答・妥結集計組合			組合員1人あたり平均(加重平均)							1組合あたり平均(単純平均)									
	組合数	人員	組合数	人員	要求ベース	要求			回答・妥結			要求ベース	要求			回答・妥結							
						計	定昇相当分	引上幅	賃上率(参考)	計	定昇相当分		引上幅	賃上率(参考)	計	定昇相当分	引上幅	引上率(参考)	計	定昇相当分	引上幅	引上率(参考)	
金属																							
化学・食品・製造等	35	3,984		21	2,118	202,570	12,240	937	14,277	6.04	7,703	2,680	10,433	3.80	214,623	14,025	2,748	12,566	6.53	9,409	2,966	8,576	4.38
流通・サービス・金融	135	24,789		121	23,773	242,016	14,813	2,863	11,757	6.12	11,065	2,834	8,911	4.57	239,179	15,516	3,124	11,818	6.49	10,579	3,043	8,644	4.42
インフラ・公益	14	303		1	39	227,907	12,000	4,500	9,659	5.27	12,000	4,500	7,500	5.27	227,907	12,000	4,500	10,269	5.27	12,000	4,500	7,500	5.27
交通・運輸																							
その他	7	2,074		5	1,233	232,242	24,012	1,428	23,749	10.34	10,847	1,428	9,002	4.67	267,226	15,561	2,129	12,823	5.82	9,758	2,129	6,818	3.65

2026 春季生活闘争 要求・回答集計 企業内最低賃金

A：基幹的労働者の定義を定めている場合の基幹的労働者の最低賃金

(1) 企業内最低賃金 (月額)

要求組合限定									
業種別	闘争前協約あり					闘争前協約なし			
	闘争前水準	要求状況		回答・妥結状況		要求状況		回答・妥結状況	
		要求組合数	要求額	回答・妥結組合数	回答額	要求組合数	要求額	回答・妥結組合数	回答額
製造業	193,796	317	208,006	237	207,351	15	201,742	9	211,106
金融・保険	163,640	3	183,125	3	163,640				
その他	201,000	2	200,000						
計	193,546	322	207,797	240	206,805	15	201,742	9	211,106

要求組合限定									
構成組織	闘争前協約あり					闘争前協約なし			
	闘争前水準	要求状況		回答・妥結状況		要求状況		回答・妥結状況	
		要求組合数	要求額	回答・妥結組合数	回答額	要求組合数	要求額	回答・妥結組合数	回答額
電機連合	196,146	93	210,819	88	208,303	6	208,583	6	206,417
JAM	189,168	114	202,863	63	201,718	2	191,450		
基幹労連	198,307	74	214,553	52	212,773	3			
電力総連	201,000	2	200,000						
全電線	197,403	29	213,655	28	210,785	3		3	220,485
セラミックス連合	173,586	7	191,033	6	189,550	1	181,280		
労済労連	163,640	3	183,125	3	163,640				

(2) 企業内最低賃金 (時間額)

要求組合限定									
業種別	闘争前協約あり					闘争前協約なし			
	闘争前水準	要求状況		回答・妥結状況		要求状況		回答・妥結状況	
		要求組合数	要求額	回答・妥結組合数	回答額	要求組合数	要求額	回答・妥結組合数	回答額
製造業	1,176	61	1,258	35	1,240	5	1,289		
金融・保険	1,173	7	1,281	6	1,185				
その他	1,341	1							
計	1,178	69	1,261	41	1,232	5	1,289		

要求組合限定									
構成組織	闘争前協約あり					闘争前協約なし			
	闘争前水準	要求状況		回答・妥結状況		要求状況		回答・妥結状況	
		要求組合数	要求額	回答・妥結組合数	回答額	要求組合数	要求額	回答・妥結組合数	回答額
JAM	1,176	61	1,258	35	1,240	5	1,289		
電力総連	1,341	1							
労済労連	1,173	7	1,281	6	1,185				

B：A以外の労働者の最低賃金

(1) 企業内最低賃金（月額）

業種別	要求組合限定								
	闘争前水準	闘争前協約あり				闘争前協約なし			
		要求状況		回答・妥結状況		要求状況		回答・妥結状況	
	要求組合数	要求額	回答・妥結組合数	回答額	要求組合数	要求額	回答・妥結組合数	回答額	
製造業	186,735	518	197,989	384	197,931	134	196,343	52	195,830
商業流通	196,282	145	211,191	142	206,622	88	214,378	75	207,070
金融・保険	169,667	3	183,125	3	172,000				
その他	191,729	77	214,402	40	204,790	83	217,533	64	207,855
計	189,104	743	203,237	569	200,445	305	208,042	191	204,273

構成組織	要求組合限定								
	闘争前水準	闘争前協約あり				闘争前協約なし			
		要求状況		回答・妥結状況		要求状況		回答・妥結状況	
	要求組合数	要求額	回答・妥結組合数	回答額	要求組合数	要求額	回答・妥結組合数	回答額	
U Aゼンセン	194,144	241	211,359	198	205,478	200	214,339	157	206,560
自動車総連	186,752	478	197,888	356	197,994	102	193,284	34	193,715
J A M	185,098	20	196,731	11	194,892	2	196,000		
電力総連	200,000	1	213,000	1	223,000	1	197,500		
労済労連	169,667	3	183,125	3	172,000				

(2) 企業内最低賃金（時間額）

業種別	要求組合限定								
	闘争前水準	闘争前協約あり				闘争前協約なし			
		要求状況		回答・妥結状況		要求状況		回答・妥結状況	
	要求組合数	要求額	回答・妥結組合数	回答額	要求組合数	要求額	回答・妥結組合数	回答額	
製造業	1,141	90	1,236	51	1,193	8	1,243	2	1,112
商業流通	1,089	99	1,171	94	1,132	68	1,181	60	1,140
金融・保険	1,178	20	1,259	20	1,230				
その他	1,082	49	1,242	22	1,136	34	1,172	22	1,136
計	1,111	258	1,214	187	1,159	110	1,182	84	1,138

構成組織	要求組合限定								
	闘争前水準	闘争前協約あり				闘争前協約なし			
		要求状況		回答・妥結状況		要求状況		回答・妥結状況	
	要求組合数	要求額	回答・妥結組合数	回答額	要求組合数	要求額	回答・妥結組合数	回答額	
U Aゼンセン	1,086	149	1,194	117	1,132	100	1,177	82	1,139
自動車総連	1,130	9	1,248	1	1,343				
J A M	1,147	74	1,240	44	1,195	8	1,243	2	1,112
電力総連						2	1,207		
フード連合	960	1	1,030						
セラミックス連合	1,123	5	1,208	5	1,180				
全労金	1,180	14	1,251	14	1,241				
労済労連	1,174	6	1,278	6	1,202				

【額集計】

業種別	集計組合		組合員1人あたり平均（加重平均）			1組合あたり平均（単純平均）		
	組合数	人員	2026要求	2026回答	2025実績	2026要求	2026回答	2025実績
			金額	金額	金額	金額	金額	金額
製造業	1,003	739,115	1,917,493	1,854,847	1,739,443	1,571,241	1,424,502	1,349,995
商業流通	63	68,925	1,347,601	1,169,622	1,136,359	1,247,457	1,043,174	1,039,166
交通運輸	53	13,173	1,158,649	917,078	907,781	1,235,213	854,455	796,762
サービス・ホテル	1	473	890,000	890,000	854,000	1,631,321	890,000	854,000
情報・出版	23	130,548	1,776,262	1,770,611	1,783,557	1,631,321	1,521,529	1,554,200
その他	171	136,553	1,795,309	1,749,584	1,689,580	1,555,020	1,448,638	1,350,233
計	1,314	1,088,787	1,808,300	1,776,402	1,650,685	1,534,106	1,387,659	1,293,213

構成組織	集計組合		組合員1人あたり平均（加重平均）			1組合あたり平均（単純平均）		
	組合数	人員	2026要求	2026回答	2025実績	2026要求	2026回答	2025実績
			金額	金額	金額	金額	金額	金額
U Aゼンセン	161	116,060	1,452,324	1,320,522	1,250,428	1,390,924	1,245,454	1,163,865
自動車総連	120	50,630	837,140	1,513,490	1,551,598	1,067,000	1,029,752	1,034,310
電機連合	58	149,116	2,084,835	2,037,773	1,865,214	1,767,684	1,768,344	1,610,706
J A M	276	127,941	1,836,460	1,767,044	1,716,293	1,538,109	1,397,740	1,338,228
基幹労連	235	227,969	2,050,622	1,903,048		1,626,910	1,510,605	
電力総連	157	122,612	1,861,582	1,811,826	1,735,045	1,588,768	1,505,078	1,432,965
情報労連	21	121,962	1,791,128	1,782,396	1,786,223	1,709,241	1,481,178	1,629,681
J E C連合	82	45,021	2,069,074	2,061,439	1,922,677	1,720,287	1,669,931	1,592,262
運輸労連	27	4,527	1,378,226	917,399	1,052,323	1,265,071	729,808	708,566
フード連合	39	14,123	1,599,651	1,540,612	1,635,797	1,484,972	1,390,198	1,452,982
ゴム連合	31	41,707	1,790,496	1,787,389	1,681,185	1,400,834	1,373,659	1,337,124
交通労連	16	6,926	978,289	842,813	796,447	1,035,455	790,197	758,174
全電線	31	27,359		1,919,212	1,690,293		1,501,174	1,347,859
紙パ連合	44	20,874	1,516,058	1,423,784	1,427,160	1,362,973	1,206,635	1,219,001
印刷労連	2	268	920,000	1,163,941	820,000	920,000	1,041,014	820,000
セラミックス連合	10	4,870	2,070,376	2,050,342	1,916,383	1,584,081	1,611,191	1,521,897
メディア労連	4	6,822	1,362,341	1,362,341	868,705	1,164,000	1,164,000	1,010,000

※2025実績は昨年同時期実績。ただし、2025実績と2026回答は集計対象組合が異なる。

【月数集計】

業種別	集計組合		組合員1人あたり平均（加重平均）			1組合あたり平均（単純平均）		
	組合数	人員	2026要求	2026回答	2025実績	2026要求	2026回答	2025実績
			月数	月数	月数	月数	月数	月数
製造業	1,928	1,449,045	5.62	5.44	5.45	5.03	4.63	4.67
商業流通	85	95,038	4.46	3.87	3.89	4.22	3.49	3.54
交通運輸	203	154,288	5.02	4.42	4.28	4.91	3.75	3.67
サービス・ホテル	28	164,364	4.57	4.04	4.28	4.03	4.05	4.31
情報・出版	33	13,904	5.70	5.42	6.44	5.55	5.32	5.15
金融・保険	24	10,471	4.40	4.39	4.41	4.55	4.56	4.61
その他	211	143,319	5.07	4.85	4.85	4.96	4.62	4.49
計	2,512	2,030,429	5.37	5.13	5.11	4.98	4.52	4.50

構成組織	集計組合		組合員1人あたり平均（加重平均）			1組合あたり平均（単純平均）		
	組合数	人員	2026要求	2026回答	2025実績	2026要求	2026回答	2025実績
			月数	月数	月数	月数	月数	月数
U Aゼンセン	188	158,695	4.59	4.24	4.24	4.53	4.01	3.87
自動車総連	908	716,639	5.71	5.55	5.58	4.97	4.54	4.62
電機連合	67	152,836	5.84	5.61	5.33	5.18	5.02	4.85
J A M	411	168,415	5.28	5.03	5.04	4.99	4.54	4.50
基幹労連	215	216,063	5.91	5.46	5.77	5.47	4.88	5.10
J P労組	4	158,611	4.60	4.06	4.30	4.60	4.23	4.33
電力総連	168	124,970	5.21	4.98	4.98	5.11	4.82	4.75
情報労連	56	13,678	5.62	5.29	6.57	5.21	4.92	4.74
J E C連合	87	45,136	5.62	5.55	5.53	5.36	5.12	5.04
運輸労連	3	27,151	5.00	3.10	3.10	5.00	3.09	2.76
フード連合	44	12,687	4.96	4.77	5.18	5.04	4.65	4.97
私鉄総連	143	79,202	5.01	4.66	4.55	5.00	3.62	3.58
J R連合	8	26,391	5.65	5.33	5.04	5.21	4.83	4.42
航空連合	22	19,494	4.19	4.05	4.08	4.45	4.08	4.18
ゴム連合	31	41,707	5.36	5.35	5.22	4.55	4.47	4.49
交通労連	28	3,815	4.54	3.88	3.62	4.37	3.72	3.76
サービス連合	14	4,586	3.56	3.61	3.54	3.78	4.01	3.94
全電線	33	27,630	5.67	5.47	5.03	5.22	4.65	4.37
紙パ連合	31	12,744	4.85	4.26	5.18	4.90	4.26	4.68
全国ガス	5	984	4.71	4.43	4.69	4.88	4.63	4.79
印刷労連	2	268	4.75	3.88	3.86	4.24	3.63	3.58
セラミックス連合	13	6,776	5.34	5.38	5.36	5.02	5.17	5.23
J R総連	2	790	5.78	5.24	5.30	5.75	5.21	5.30
メディア労連	7	832	5.36	5.36	6.03	5.33	5.33	5.64
全労金	14	6,665	4.50	4.50	4.55	4.45	4.45	4.54
労済労連	8	3,664	4.17	4.15	4.16	4.51	4.49	4.53

※2025実績は昨年同時期実績。ただし、2025実績と2026回答は集計対象組合が異なる。

2026 春季生活闘争 第7回回答集計 夏季一時金（夏季分）

【額集計】

業種別	集計組合		組合員1人あたり平均（加重平均）			1組合あたり平均（単純平均）		
			2026要求	2026回答	2025実績	2026要求	2026回答	2025実績
	組合数	人員	金額	金額	金額	金額	金額	金額
製造業	1,279	691,707	901,098	870,784	843,851	743,593	668,483	651,427
商業流通	99	76,996	656,080	557,200	525,742	565,772	454,726	472,227
交通運輸	185	75,796	686,275	471,406	473,443	625,609	342,769	349,163
サービス・ホテル	1	473	450,000	450,000	427,000	450,000	450,000	427,000
情報・出版	20	15,283	848,301	827,355	823,799	840,767	831,344	727,048
その他	216	144,240	887,225	873,134	856,398	761,211	736,767	679,137
計	1,800	1,004,495	850,064	816,090	772,523	725,820	633,133	604,930

構成組織	集計組合		組合員1人あたり平均（加重平均）			1組合あたり平均（単純平均）		
			2026要求	2026回答	2025実績	2026要求	2026回答	2025実績
	組合数	人員	金額	金額	金額	金額	金額	金額
U Aゼンセン	335	196,749	717,533	713,706	756,549	647,651	565,364	598,667
自動車総連	128	28,712	418,570	571,697	578,915	533,500	478,662	492,201
電機連合	25	46,872	702,505	700,451	689,076	724,766	658,376	611,351
J A M	497	177,985	885,996	857,116	822,860	747,619	675,000	642,191
基幹労連	235	227,969	1,025,311	951,524	1,000,583	813,455	755,303	742,368
電力総連	164	122,078	927,093	911,485	874,493	786,003	766,615	723,693
情報労連	49	13,197	913,255	929,342	567,239	816,730	832,379	642,497
J E C連合	69	33,395	939,912	944,535	863,308	830,447	810,985	759,002
運輸労連	160	70,788	686,946	476,814	475,716	624,495	326,614	333,002
フード連合	30	7,844	690,916	675,012	761,101	674,703	629,797	620,499
ゴム連合	35	42,300	893,198	891,172	838,809	686,507	673,026	659,353
交通労連	19	4,401	270,000	361,852	372,180	270,000	372,857	373,153
全電線	2	265		476,253			482,936	
紙パ連合	12	1,189	782,033	609,608	707,933	707,500	526,011	594,218
印刷労連	10	11,811	812,512	767,744	762,329	594,771	562,033	546,550
セラミックス連合	26	12,118	980,920	1,042,708	944,706	734,396	771,149	723,402
メディア労連	4	6,822	681,517	681,517	434,352	583,250	583,250	505,000

※2025実績は昨年同時期実績。ただし、2025実績と2026回答は集計対象組合が異なる。

【月数集計】

業種別	集計組合		組合員1人あたり平均（加重平均）			1組合あたり平均（単純平均）		
			2026要求	2026回答	2025実績	2026要求	2026回答	2025実績
	組合数	人員	月数	月数	月数	月数	月数	月数
製造業	2,283	1,371,457	2.82	2.69	2.68	2.50	2.26	2.28
商業流通	135	105,186	2.26	1.93	1.78	2.02	1.63	1.65
交通運輸	92	100,644	3.41	2.23	2.15	2.55	2.03	1.95
サービス・ホテル	39	166,477	2.04	1.94	2.13	2.31	2.05	1.91
情報・出版	36	13,376	2.94	2.81	2.78	2.82	2.72	2.73
金融・保険	22	10,329	2.19	2.17	2.20	2.25	2.23	2.27
その他	263	153,921	2.55	2.47	2.47	2.59	2.49	2.30
計	2,870	1,921,390	2.78	2.54	2.50	2.48	2.25	2.24

構成組織	集計組合		組合員1人あたり平均（加重平均）			1組合あたり平均（単純平均）		
			2026要求	2026回答	2025実績	2026要求	2026回答	2025実績
	組合数	人員	月数	月数	月数	月数	月数	月数
U Aゼンセン	373	227,392	2.32	2.20	2.21	2.25	1.92	1.94
自動車総連	914	654,905	2.92	2.82	2.77	2.50	2.25	2.29
電機連合	29	53,544	2.37	2.10	2.08	2.44	2.07	1.99
J A M	707	230,720	2.62	2.49	2.48	2.48	2.23	2.19
基幹労連	215	216,063	2.96	2.73	2.88	2.73	2.44	2.55
J P労組	4	158,611		1.94	2.15		2.06	2.16
電力総連	174	124,042	2.59	2.53	2.53	2.57	2.49	2.41
情報労連	92	16,887	3.19	3.18	2.89	2.96	2.93	2.74
J E C連合	75	33,240	2.67	2.64	2.58	2.62	2.48	2.46
運輸労連	15	27,608	4.99	1.56	1.55	2.57	1.49	1.40
フード連合	33	8,476	2.33	2.27	2.48	2.44	2.23	2.22
私鉄総連	3	323		1.16	1.28		1.27	1.38
J R連合	41	41,475	2.98	2.85	2.72	2.78	2.49	2.37
航空連合	22	19,795	2.07	2.00	2.02	2.03	1.95	1.96
ゴム連合	35	42,300	2.67	2.67	2.61	2.25	2.20	2.23
交通労連	26	3,972		1.91	1.86		1.85	1.88
サービス連合	19	6,222	2.06	1.95	1.65	2.52	2.23	1.74
全電線	2	265		1.72			1.75	
紙パ連合	12	1,146	2.45	2.10	2.56	2.42	1.91	2.21
印刷労連	10	11,811	2.61	2.48	2.47	2.07	1.94	1.86
セラミックス連合	32	14,522	2.60	2.88	2.79	2.40	2.45	2.45
J R総連	8	16,910	2.97	2.28	2.24	2.90	2.37	2.55
メディア労連	7	832	2.65	2.65	3.02	2.66	2.66	2.82
全労金	14	6,665	2.23	2.23	2.26	2.21	2.21	2.26
労済労連	8	3,664	2.13	2.05	2.12	2.30	2.26	2.29

※2025実績は昨年同時期実績。ただし、2025実績と2026回答は集計対象組合が異なる。

2026春季生活闘争 第7回回答集計 有期・短時間・契約等夏季一時金（年間）【短時間労働者】

2026/7/3

【金額】

業種別	集計組合		組員1人あたり平均（加重平均）			1組合あたり平均（単純平均）		
			2026要求	2026回答	2025実績	2026要求	2026回答	2025実績
	組合数	人員	金額	金額	金額	金額	金額	金額
商業流通	29	42,157	130,364	103,697	144,638	192,963	115,434	138,799
その他	14	5,988	75,888	72,306	29,474	238,885	207,610	166,125
合計	43	48,145	122,909	99,793	133,796	208,271	144,763	148,148

職種別	集計組合		組員1人あたり平均（加重平均）			1組合あたり平均（単純平均）		
			2026要求	2026回答	2025実績	2026要求	2026回答	2025実績
	組合数	人員	金額	金額	金額	金額	金額	金額
販売・サービス	43	48,145	122,909	99,793	133,796	208,271	144,763	148,148

※2025実績は昨年同時期実績。ただし、2025実績と2026回答は集計対象組合が異なる。

【月数集計】

業種別	集計組合		組員1人あたり平均（加重平均）			1組合あたり平均（単純平均）		
			2026要求	2026回答	2025実績	2026要求	2026回答	2025実績
	組合数	人員	月数	月数	月数	月数	月数	月数
商業流通	33	35,900	1.38	0.82	1.53	1.70	0.93	1.06
その他	9	1,351	2.05	2.00	1.70	2.02	1.67	1.47
合計	42	37,251	1.41	0.86	1.53	1.78	1.10	1.15

職種別	集計組合		組員1人あたり平均（加重平均）			1組合あたり平均（単純平均）		
			2026要求	2026回答	2025実績	2026要求	2026回答	2025実績
	組合数	人員	月数	月数	月数	月数	月数	月数
販売・サービス	42	37,251	1.41	0.86	1.53	1.78	1.10	1.15

※2025実績は昨年同時期実績。ただし、2025実績と2026回答は集計対象組合が異なる。

2026春季生活闘争 第7回回答集計 有期・短時間・契約等夏季一時金（夏季）【短時間労働者】

2026/7/3

【金額】

業種別	集計組合		組員1人あたり平均（加重平均）			1組合あたり平均（単純平均）		
			2026要求	2026回答	2025実績	2026要求	2026回答	2025実績
	組合数	人員	金額	金額	金額	金額	金額	金額
商業流通	40	35,454	91,319	57,695	66,679	134,962	68,609	84,747
その他	13	5,807	63,580	63,927	25,414	77,937	77,715	59,818
合計	53	41,261	90,606	58,572	64,570	122,131	70,845	77,996

職種別	集計組合		組員1人あたり平均（加重平均）			1組合あたり平均（単純平均）		
			2026要求	2026回答	2025実績	2026要求	2026回答	2025実績
	組合数	人員	金額	金額	金額	金額	金額	金額
販売・サービス	53	41,261	90,606	58,572	64,570	122,131	70,845	77,996

※2025実績は昨年同時期実績。ただし、2025実績と2026回答は集計対象組合が異なる。

【月数集計】

業種別	集計組合		組員1人あたり平均（加重平均）			1組合あたり平均（単純平均）		
			2026要求	2026回答	2025実績	2026要求	2026回答	2025実績
	組合数	人員	月数	月数	月数	月数	月数	月数
商業流通	36	37,165	0.64	0.35	0.70	0.97	0.53	0.67
その他	6	4,959	0.26	0.37	0.28	1.41	0.85	0.45
合計	42	42,124	0.59	0.35	0.67	1.02	0.57	0.64

職種別	集計組合		組員1人あたり平均（加重平均）			1組合あたり平均（単純平均）		
			2026要求	2026回答	2025実績	2026要求	2026回答	2025実績
	組合数	人員	月数	月数	月数	月数	月数	月数
販売・サービス	42	42,124	0.59	0.35	0.67	1.02	0.57	0.64

※2025実績は昨年同時期実績。ただし、2025実績と2026回答は集計対象組合が異なる。

2026春季生活闘争 第7回回答集計 有期・短時間・契約等夏季一時金（年間）【契約社員】

2026/7/3

【金額】

業種別	集計組合		組合員1人あたり平均（加重平均）			1組合あたり平均（単純平均）		
			2026要求	2026回答	2025実績	2026要求	2026回答	2025実績
	組合数	人員	金額	金額	金額	金額	金額	金額
商業流通	9	1,572	637,337	587,881	392,757	610,339	523,273	424,867
その他	1	909	702,633	440,710	429,648	702,633	440,710	470,200
合計	10	2,481	661,260	533,960	405,989	619,569	515,017	436,956

職種別	集計組合		組合員1人あたり平均（加重平均）			1組合あたり平均（単純平均）		
			2026要求	2026回答	2025実績	2026要求	2026回答	2025実績
	組合数	人員	金額	金額	金額	金額	金額	金額
販売・サービス	10	2,481	661,260	533,960	405,989	619,569	515,017	436,956

※2025実績は昨年同時期実績。ただし、2025実績と2026回答は集計対象組合が異なる。

【月数集計】

業種別	集計組合		組合員1人あたり平均（加重平均）			1組合あたり平均（単純平均）		
			2026要求	2026回答	2025実績	2026要求	2026回答	2025実績
	組合数	人員	月数	月数	月数	月数	月数	月数
商業流通	10	903	3.08	2.70	2.34	2.86	2.40	2.18
金融・保険	20	2,119	2.98	2.85	2.86	2.98	2.95	2.94
その他	1	909	3.00	1.90	1.91	3.00	1.90	2.43
合計	31	3,931	3.01	2.59	2.57	2.96	2.83	2.76

職種別	集計組合		組合員1人あたり平均（加重平均）			1組合あたり平均（単純平均）		
			2026要求	2026回答	2025実績	2026要求	2026回答	2025実績
	組合数	人員	月数	月数	月数	月数	月数	月数
一般事務	6	416	3.90	3.91	3.87	3.95	3.95	3.86
販売・サービス	25	3,515	2.90	2.44	2.47	2.84	2.69	2.66

※2025実績は昨年同時期実績。ただし、2025実績と2026回答は集計対象組合が異なる。

2026春季生活闘争 第7回回答集計 有期・短時間・契約等夏季一時金（夏季）【契約社員】

2026/7/3

【金額】

業種別	集計組合		組合員1人あたり平均（加重平均）			1組合あたり平均（単純平均）		
			2026要求	2026回答	2025実績	2026要求	2026回答	2025実績
	組合数	人員	金額	金額	金額	金額	金額	金額
商業流通	21	4,044	395,007	362,051	309,466	305,243	221,650	234,933
その他	5	1,459	293,149	261,975	229,790	256,480	288,904	210,051
合計	26	5,503	367,913	335,518	297,211	295,491	234,584	227,824

職種別	集計組合		組合員1人あたり平均（加重平均）			1組合あたり平均（単純平均）		
			2026要求	2026回答	2025実績	2026要求	2026回答	2025実績
	組合数	人員	金額	金額	金額	金額	金額	金額
販売・サービス	26	5,503	367,913	335,518	297,211	295,491	234,584	227,824

※2025実績は昨年同時期実績。ただし、2025実績と2026回答は集計対象組合が異なる。

【月数集計】

業種別	集計組合		組合員1人あたり平均（加重平均）			1組合あたり平均（単純平均）		
			2026要求	2026回答	2025実績	2026要求	2026回答	2025実績
	組合数	人員	月数	月数	月数	月数	月数	月数
商業流通	23	3,803	1.93	1.79	1.44	1.57	1.29	1.22
金融・保険	20	2,119	1.48	1.42	1.43	1.49	1.47	1.47
その他	6	1,622	1.63	1.14	1.04	1.50	1.21	1.21
合計	49	7,544	1.74	1.54	1.41	1.52	1.39	1.37

職種別	集計組合		組合員1人あたり平均（加重平均）			1組合あたり平均（単純平均）		
			2026要求	2026回答	2025実績	2026要求	2026回答	2025実績
	組合数	人員	月数	月数	月数	月数	月数	月数
一般事務	6	416	1.92	1.99	1.98	2.00	2.02	1.96
販売・サービス	43	7,128	1.73	1.52	1.39	1.47	1.33	1.33

※2025実績は昨年同時期実績。ただし、2025実績と2026回答は集計対象組合が異なる。

【高卒/生産技能職】

業種別	集計組合		1組合あたり平均（単純平均）					
	組合数	人員	改定前	要求	改定後			
					改定後	UP額	率	
製造業	317	360,813	197,312	211,607	209,456	12,144	6.15	
交通運輸	2	167	181,350	197,850	191,750	10,400	5.73	
情報・出版	5	1,677	183,920	193,304	189,080	5,160	2.81	
その他	80	143,395	196,604	211,010	208,929	12,325	6.27	
計	～99	84	4,548	186,123	201,282	196,482	10,360	5.57
	100～299	113	20,483	193,550	208,280	205,103	11,553	5.97
	300～999	108	59,952	198,626	211,889	210,886	12,261	6.17
	1000～	99	421,069	208,095	220,879	222,058	13,963	6.71
		404	506,052	196,927	211,057	209,012	12,085	6.14

構成組織	集計組合		1組合あたり平均（単純平均）				
	組合数	人員	改定前	要求	改定後		
					改定後	UP額	率
UAゼンセン	76	37,794	189,971	203,203	200,448	10,477	5.52
電機連合	92	195,279	199,281	213,772	212,076	12,795	6.42
電力総連	103	149,661	194,379	209,041	206,496	12,117	6.23
JEC連合	32	41,395	207,198	223,074	219,359	12,161	5.87
フード連合	42	27,004	202,825		214,981	12,156	5.99
ゴム連合	17	13,257	188,901	199,579	199,504	10,602	5.61
全電線	35	28,535	200,140	216,585	214,147	14,008	7.00
印刷労連	7	13,127	200,071	213,944	213,014	12,943	6.47

【高卒/事務技術職】

業種別	集計組合		1組合あたり平均（単純平均）					
	組合数	人員	改定前	要求	改定後			
					改定後	UP額	率	
製造業	170	243,889	198,128	209,142	210,598	12,470	6.29	
商業流通	218	192,444	198,321	213,308	207,920	9,599	4.84	
交通運輸	2	167	181,350	197,850	191,750	10,400	5.73	
情報・出版	6	1,709	179,933	193,620	188,433	8,500	4.72	
その他	191	180,607	200,421	216,044	211,632	11,211	5.59	
計	～99	110	5,931	189,831	205,268	199,231	9,400	4.95
	100～299	167	30,889	195,778	211,230	205,797	10,020	5.12
	300～999	184	102,123	200,890	213,301	211,659	10,769	5.36
	1000～	126	479,873	207,130	220,636	220,915	13,785	6.66
		587	618,816	198,703	212,897	209,649	10,947	5.51

構成組織	集計組合		1組合あたり平均（単純平均）				
	組合数	人員	改定前	要求	改定後		
					改定後	UP額	率
UAゼンセン	310	229,604	200,360	215,313	209,899	9,539	4.76
電機連合	92	195,279	199,281	213,772	212,076	12,795	6.42
電力総連	104	143,523	194,256	208,311	206,382	12,126	6.24
情報労連	19	6,222	192,260		208,197	15,937	8.29
フード連合	42	27,004	202,825		214,981	12,156	5.99
ゴム連合	14	6,659	187,521	183,166	197,103	9,581	5.11
印刷労連	6	10,525	198,917	212,680	212,683	13,767	6.92

【大卒/事務技術職】

業種別	集計組合		1組合あたり平均（単純平均）					
	組合数	人員	改定前	要求	改定後			
					改定後	UP額	率	
製造業	282	340,041	243,938	260,334	256,311	12,373	5.07	
商業流通	250	264,988	232,664	248,439	242,091	9,427	4.05	
交通運輸	2	167	201,800	218,300	212,200	10,400	5.15	
情報・出版	8	2,135	212,850	225,843	222,363	9,513	4.47	
その他	222	208,612	234,916	249,964	246,208	11,291	4.81	
計	～99	136	7,664	217,869	234,256	227,546	9,678	4.44
	100～299	212	39,179	230,865	247,800	241,118	10,253	4.44
	300～999	241	133,392	241,522	253,169	252,225	10,704	4.43
	1000～	175	635,708	253,909	268,259	267,509	13,600	5.36
		764	815,943	237,192	252,212	248,251	11,059	4.66

構成組織	集計組合		1組合あたり平均（単純平均）				
	組合数	人員	改定前	要求	改定後		
					改定後	UP額	率
U A ゼンセン	436	351,378	234,205	249,282	243,809	9,604	4.10
電機連合	94	201,714	255,968	272,121	269,452	13,484	5.27
電力総連	116	157,352	232,536	245,312	245,185	12,649	5.44
情報労連	19	6,559	216,682		233,528	16,847	7.77
J E C 連合	29	41,032	254,074	267,798	266,684	12,610	4.96
フード連合	47	31,647	238,829		251,498	12,669	5.30
ゴム連合	16	13,134	228,998	222,548	238,693	9,695	4.23
印刷労連	7	13,127	241,686	265,100	254,686	13,000	5.38

労働条件に関する2026春季生活闘争および通年(2025年9月～)の各種取り組み

要求事項	要求・取組 件数 (交渉単位)	回答・妥結 件数 (交渉単位)	要求・取組 件数 (交渉単位)	回答・妥結 件数 (交渉単位)
	2026. 7. 3公表		2025. 7. 3公表	
1. すべての労働者の立場にたった「働き方」の改善				
(1) 「豊かな生活時間」の確保と「あるべき労働時間」の実現				
● 所定労働時間の短縮	802 件	326 件	878 件	338 件
上記の内訳：次のa)～b)について取り組んだ件数をカウント				
a) 休日増	1,013 件	503 件	720 件	230 件
増加日数の単純平均（継続審議は除く）	2.7 日	2.5 日	4.1 日	3.6 日
b) 1日の所定労働時間の短縮	111 件	35 件	301 件	110 件
短縮した労働時間の単純平均（継続審議は除く）	10.4 分	11.0 分	16.5 分	13.2 分
● 36協定の点検や見直し	555 件	440 件	549 件	411 件
上記の内訳：次のa)～c)について取り組んだ件数をカウント				
a) 36協定は、「月45時間、年360時間以内」を原則に締結する。	358 件	351 件	371 件	339 件
b) やむを得ず特別条項を締結する場合においても、年720時間以内とし、原則を踏まえ、より抑制的な時間となるよう取り組む。	374 件	347 件	383 件	336 件
c) 休日労働を含め、年720時間以内となるように取り組む。	397 件	348 件	389 件	333 件
● 時間外・深夜・休日割増率引き上げの取り組み	176 件	78 件	172 件	69 件
● 年次有給休暇の取得促進に向けた取り組み	661 件	455 件	755 件	426 件
上記の内訳：次のa)～b)について取り組んだ件数をカウント				
a) 職場における取得状況等を把握し、労働者が全員偏りなく年次有給休暇を取得できるよう、取得5日未滿者をなくす取り組みを行う。	408 件	370 件	415 件	349 件
b) 年次有給休暇100%取得をめざし、計画的付与の導入などの方策について、労使間で協議等を行う。	362 件	335 件	470 件	350 件
● インターバル制度、「つながらない権利」の導入、および導入済制度の向上に向けた取り組み	206 件	85 件	218 件	88 件
● 事業場外みなし労働者、管理監督者も含めたすべての労働者の労働時間管理・適正把握の取り組み	315 件	278 件	305 件	262 件
● 事業場外みなしおよび裁量労働制の適正運用に向けた点検 (労使協定・労使委員会、健康・福祉確保措置の実施状況、労働時間の状況、2024年4月施行の裁量労働制改正を踏まえた点検など)	248 件	229 件	248 件	221 件
● 労働安全委員会の設置など労働安全衛生法令に基づく職場の点検、改善の取り組み	91 件	56 件	109 件	52 件
● その他長時間労働の是正・過労死ゼロに関する取り組み（※上記具体的な取組内容が不明な場合はこちらへ記入）	163 件	186 件	265 件	119 件
(2) すべての労働者の雇用安定に向けた取り組み				
● 正社員への転換ルールの整備と運用状況点検	195 件	160 件	183 件	142 件
● 無期労働契約への転換促進および無期転換ルール回避目的の雇い止め防止と当該労働者への周知徹底、2024年4月施行の労働条件明示ルール改正を踏まえた点検定着	385 件	326 件	423 件	329 件
● 派遣労働者の受け入れ時および期間制限到来時における交渉・協議の協約化、ルール化の取り組み	24 件	37 件	23 件	27 件

要求事項	要求・取組 件数 (交渉単位)	回答・妥結 件数 (交渉単位)	要求・取組 件数 (交渉単位)	回答・妥結 件数 (交渉単位)
	2026. 7. 3公表		2025. 7. 3公表	
(3) 職場における均等・均衡待遇実現に向けた取り組み				
<ul style="list-style-type: none"> ● 同一労働同一賃金の実現に向けた労働条件の点検もしくは改善 <p>次のa)～f)について、パートタイム労働者、有期契約労働者、派遣労働者など、雇用形態にかかわらず不合理な差別がないか、点検もしくは改善した件数をカウント</p>				
a) 基本給・退職金など賃金の決定基準等に対するルールの整備	276 件	79 件	274 件	76 件
b) 一時金支給の取り組み	136 件	75 件	320 件	195 件
c) 福利厚生全般及び安全管理に関する取り組み（点検、分析・検討、是正等の取り組み）	70 件	42 件	78 件	34 件
d) 社会保険の加入状況の確認・徹底と加入希望者への対応	24 件	36 件	24 件	28 件
e) 育児・介護休業の取得を正社員と同様の制度とする取り組み	58 件	39 件	66 件	32 件
f) その他均等・均衡待遇実現に向けた取り組み（※教育訓練など、上記具体的な取組内容が不明な場合にカウント）	137 件	89 件	191 件	83 件
(4) 60歳以降の高齢期における雇用と処遇に関する取り組み				
上記の内訳：次のa)～c)について取り組んだ件数をカウント				
a) 60歳以降の処遇のあり方への対応	440 件	219 件	398 件	164 件
b) 65歳までの雇用確保に向けた定年引き上げ	311 件	186 件	384 件	69 件
c) 65歳から70歳までの就業機会確保	280 件	181 件	224 件	108 件
(5) 職場における安全衛生対策の推進に関する取り組み				
<ul style="list-style-type: none"> ● 高齢労働者の労働災害防止に向けた取り組み 	568 件	536 件	— 件	— 件
<ul style="list-style-type: none"> ● ストレスチェックの点検・見直しや、導入に向けた検討 	586 件	548 件	— 件	— 件
<ul style="list-style-type: none"> ● 熱中症対策の強化に関する取り組み 	558 件	543 件	— 件	— 件
(6) テレワークの導入、および導入済み制度の見直しの取り組み				
人材育成と教育訓練の充実に向けた取り組み	501 件	369 件	147 件	58 件
(7) 障がい者雇用に関する取り組み				
<ul style="list-style-type: none"> ● 障がい者雇用率の把握と法定雇用率達成に向けた取り組み 	232 件	190 件	278 件	222 件
<ul style="list-style-type: none"> ● 障がい者雇用に関する労働協約・就業規則の点検・見直し 	35 件	19 件	34 件	13 件
(8) 治療と仕事の両立の推進に関する取り組み				
※ 疾病治療と仕事の両立が可能となる職場環境の整備、多様な休職・勤務制度の導入などの取り組みをカウント	155 件	70 件	111 件	42 件

要求事項	要求・取組 件数 (交渉単位)	回答・妥結 件数 (交渉単位)	要求・取組 件数 (交渉単位)	回答・妥結 件数 (交渉単位)
	2026. 7. 3公表		2025. 7. 3公表	
2. ジェンダー平等・多様性の推進				
(1) 男女間賃金格差の是正、女性活躍の推進				
● 企業規模にかかわらず、事業主行動計画の策定・公表と、「男女の賃金の差異」「女性管理職比率」の把握・要因分析・公表の事業主への働きかけ	190 件	170 件	39 件	15 件
● 男女間格差の実態についての点検やポジティブ・アクションによる改善の取り組み	46 件	22 件	63 件	18 件
● 男女間賃金格差の実態と要因把握・点検、改善へ向けた取り組み	149 件	137 件	180 件	128 件
● 女性活躍推進法にもとづく事業主行動計画策定・進捗確認において、状況把握項目の男女別データの把握や要因分析など、積極的な関与	117 件	101 件	125 件	94 件
● 女性活躍推進法および男女雇用機会均等法の定着・点検に向けた要求・取り組み（※上記に当てはまらない具体的な取組内容はこちらへ記入）	253 件	215 件	249 件	215 件
● 生活関連手当での「世帯主」要件と、女性だけに証明書類の提出を求めることの廃止に向けた取り組み	11 件	3 件	11 件	1 件
● 雇用管理区分（一般職・総合職など）ごとの性別に偏りがあり、雇用管理区分によって手当などの種類や金額が異なる場合、職場や手当などの実態の点検と、合理的な説明ができない差がある場合には是正に向けた取り組み	36 件	20 件	0 件	0 件
(2) あらゆるハラスメント対策と差別禁止に関する取り組み				
● 改正労働施策総合推進法、改正男女雇用機会均等法の施行を見据えた、職場実態の把握とハラスメント対策（事業主が講ずべき措置および望ましい取り組み）についての労協協議	136 件	61 件	138 件	45 件
● あらゆるハラスメントを一元的に防止する取り組み（パワハラ、セクハラ、マタハラ、バタハラ、ケアハラ、SOGIハラ）	120 件	60 件	102 件	32 件
● 「性的指向及び性自認（SOGI）に関する差別禁止、アウトティングならびにカミングアウトの強制的防止などのハラスメント対策、就業環境改善。同性パートナーに対する生活関連手当の支給をはじめとする福利厚生への適用の取り組み	55 件	25 件	59 件	24 件
● ドメスティック・バイオレンスや性暴力による被害者を対象とした、相談体制の整備や休暇制度の創設など、の職場における支援のための環境整備	329 件	311 件	271 件	278 件
(3) 育児や介護と仕事の両立に向けた環境整備				
● 改正育児・介護休業法の内容の周知徹底、育児・介護に関する両立支援制度の点検と法を上回る制度の導入	431 件	385 件	738 件	493 件
上記の内訳：次のa)～c)について取り組んだ件数をカウント				
a) 有期契約労働者の育児・介護休業の取得要件の撤廃に向けた取り組み	57 件	22 件	41 件	18 件
b) 男性の育児休業取得促進に向けた取り組み	62 件	36 件	91 件	32 件
c) 両立支援制度・短時間勤務などの利用が、昇進・昇格の人事考課などにおいて、不利益取り扱いが行われないことを徹底。両立支援のための情報提供や相談窓口設置に向けた取り組み	66 件	34 件	62 件	23 件
● 合理的な理由のない転居を伴う転勤の点検と是正	43 件	24 件	17 件	13 件
● 妊娠・出産等を理由とする不利益取り扱いについての点検と是正	270 件	246 件	49 件	15 件
● 男女の更年期、生理休暇など性差に応じた健康課題の点検・把握、健康支援のための制度の導入と利用しやすい環境整備に関する取り組み	122 件	73 件	121 件	67 件
(4) 次世代育成支援対策推進法にもとづく取り組みの推進				
● 次世代育成支援対策推進法にもとづく行動計画の策定、取り組みの点検	289 件	261 件	279 件	244 件
● 不妊治療と仕事の両立に向けた取り組み	64 件	35 件	75 件	30 件
3. ビジネスと人権に関する取り組み				
● ビジネスと人権に関する取り組み方針の策定、労協協議の実施など	336 件	311 件	44 件	19 件

【時間外割増率/45時間以下】

業種別	集計組合		現 状	要 求	回答・妥結
	組合数	人員			
製造業	2	187	25.00	30.00	25.00
計	2	187	25.00	30.00	25.00

割増率	要求	回答						
		25%	~30%	~35%	~40%	~45%	~50%	50%超
25%								
~30%	2	2						
~35%								
~40%								
~45%								
~50%								
50%超								

【時間外割増率/45時間超】

業種別	集計組合		現 状	要 求	回答・妥結
	組合数	人員			
交通運輸	1	6,000	29.00	30.00	29.00
サービス・ホテル					
計	1	6,000	29.00	30.00	29.00

割増率	要求	回答						
		25%	~30%	~35%	~40%	~45%	~50%	50%超
25%								
~30%	1		1					
~35%								
~40%								
~45%								
~50%								
50%超								

【時間外割増率/60時間超】

※2010年の労働基準法改正による「月60時間超の時間外労働割増率50%以上」の適用が猶予されている中小企業を含む

業種別	集計組合		現 状	要 求	回答・妥結	60時間超の算定基礎に法定休日を含める	
	組合数	人員				含める	含めない
商業流通	1	6,000	50.00	100.00	50.00		
その他	1	6,000	50.00	100.00	50.00		
計	1	6,000	50.00	100.00	50.00		

割増率	要求	回答						
		25%	~30%	~35%	~40%	~45%	~50%	50%超
25%								
~30%								
~35%								
~40%								
~45%								
~50%								
50%超	1						1	

【休日割増率】

業種別	集計組合		現 状	要 求	回答・妥結
	組合数	人員			
製造業	3	456	40.00	50.00	40.00
交通運輸	1	6,000	35.00	50.00	35.00
計	4	6,456	38.80	50.00	38.80

割増率	要求	回答				
		~35%	~40%	~45%	~50%	50%超
~35%						
~40%	2	2				
~45%						
~50%	1	1				
50%超	1				1	