

## 【重点分野－2】2021 春季生活闘争 中間まとめ

### I. 結論（2021 春季生活闘争における現時点の受け止め）

2021 闘争のこれまでの取り組み経過（添付資料）を踏まえ、現時点の受け止めを以下に取りまとめる。

なお、現在も 4 割強の組合が交渉を継続している現状もあり、最終的な受け止めおよび 2022 闘争に向けた課題については、第 7 回回答集計結果（7.5 公表予定）、新型コロナウイルス感染症の状況や経済・社会動向などを踏まえつつ、「2021 春季生活闘争まとめ」において取りまとめることとする。

・要求内容に幅があり、かつ示された回答にも幅がみられるものの、過去経験したことのないコロナ禍の環境下においても、労使の責任において、真摯な交渉が行われたものと受け止める。

コロナ禍の影響が業種・業態により大きく異なり、かつ先行きが不透明な中であっても、これまで同様に多くの組合が交渉に臨み回答を引き出した。それぞれの要求内容には幅があり、かつ示された回答にも幅があるものの、これまでの労使関係を礎に、この一年間の組合員の努力・頑張りと企業の持続的成長、さらには日本経済・社会に対する労使の責任を果たすべく、ぎりぎりまで協議・交渉を追い上げた結果であると受け止める。

・全体的に賃上げ率は昨年を下回るものの、コロナ禍にあっても賃上げの流れは継続。

賃上げ率は、要求方式によって獲得水準に幅があり、かつ全体的に昨年を下回るものの、妥結内容が確認できる組合<sup>1</sup>の 48.6%が賃金改善分を獲得し、98.6%で定期昇給相当分を確保していることから、コロナ禍においても賃上げの流れは継続していると受け止める。また、集計を重ねるごとに中小組合の結果が反映され徐々に下がっていく傾向にあった中で、平均賃金方式の全体の賃上げ率は一定の率（1.81～1.83%）を維持しており、「大手追従・大手準拠などの構造を転換する運動」がさらに前進しているものと受け止める。

一方で、コロナ禍による厳しい経営環境などを理由に、定期昇給相当分確保を断念するという苦渋の決断をせざるを得なかった組合も少なからずある。定期昇給の実施は労使で確認してきたルールであり、速やかな回復に向けた対応を労使で継続する必要性について改めて徹底するとともに、経営環境の維持・改善に向けた各種支援策等についても、引き続き政府に対応を求めていく。

・中小組合は「自らの賃金水準」を意識した取り組みがさらに前進し、有期・短時間・契約等で働く者の賃上げは、一貫して一般組合員を上回る。分配構造の転換に向けて、格差是正と「働きの価値に見合った賃金水準」を意識した動きが前進しているものと受け止める。

平均賃金方式で回答を引き出し、賃上げ分が明確に分かる中小組合の賃上げ分は、

<sup>1</sup> 妥結済組合 3,111 組合中、賃金改善分獲得 975 組合・定昇相当分確保のみ（協約確定含む）1,002 組合・定昇相当分確保未達成 29 組合の合計 2,006 組合

賃上げ率が全体を超えるとともに、昨年同等の水準を獲得した。また、個別賃金方式 A方式でも、99人以下の中小組合が概ね全体を上回る水準を獲得しており、「自らの賃金水準」を意識した取り組みがさらに前進しているものと受け止める。

有期・短時間・契約等労働者の加重平均の賃上げ額は、時給・月給ともに昨年を下回るものの、概算の引き上げ率は、一貫して一般組合員（平均賃金方式）を上回っている。

分配構造の転換に向けて、格差是正と「働きの価値に見合った賃金水準」を意識した動きが前進しているものと受け止める。

・「すべての労働者の立場にたった働き方」の見直しは、多岐にわたる項目で前進。

長時間労働是正、有期・短時間・契約等労働者の雇用安定や処遇改善、65歳までの定年引き上げや70歳までの雇用確保、テレワークの導入、障がい者雇用の取り組み、ハラスメント対策など、多岐にわたる項目で回答が引き出されている。

## II. 今後に向けた対応

現時点においても4割強の組合が交渉を継続する中、発令中の3回目の「緊急事態宣言」と「まん延防止等重点措置」は、期間が延長されるとともに、発令地域が拡大しており、今後の交渉に少なからず影響があると見込まれる。要求を提出したすべての組合の解決に向けては、第6回中央闘争委員会確認事項(5.20)にもとづき、粘り強い支援を継続するとともに、休業要請などを受ける業種で働く労働者の雇用と生活を確保するため、雇用調整助成金等各種支援策の延長と周知を引き続き政府に要請する。

2021闘争「まとめ」は、第8回中央闘争委員会(7.15)で確認する。

## III. 今後のスケジュール

6月1日 第85回中央委員会

以 上

添付資料：2021春季生活闘争におけるこれまでの取り組み経過

参考資料：第5回回答集計結果(2021.5.10公表)

## 2021 春季生活闘争におけるこれまでの取り組み経過

### 1. 闘争体制の確立と交渉の経過

#### (1) 闘争体制の確立と確認事項

2021闘争方針確認後に開催した共闘連絡会議第1回全体代表者会議(2020.12.1)において、共闘体制の設置と運営を確認して以降、中央闘争委員会および各共闘連絡会議において交渉状況を共有した。

コロナ禍の影響が業種・業態により大きく異なるため、例年以上に交渉状況には幅が見られた。経営側は、コロナ禍を乗り越えるための様々な施策に対する組合員への協力・努力に感謝の意を示し、組合側が要求に込めた思いなどについては一定程度の理解を示した。その上で、業績が堅調な企業においては、前向きな回答を模索する姿勢もみられたが、業績が厳しい企業においては、グローバル経済の動向や事業の先行き不透明感、中長期的なコスト負担増への懸念などを理由に、極めて厳しい姿勢を示した。

こうした状況を踏まえ、回答引き出しに向けては、「今次闘争に臨む基本的な態度」を第4回中央闘争委員会(3.4)において確認した上で、連合・構成組織・組合・地方連合会が一層の連携を強め、要求趣旨に沿った回答を引き出すべく、粘り強く交渉を展開した。

#### 「今次闘争に臨む基本的な態度」

- ・コロナ禍を乗り越え、感染症対策と経済の自律的成長を両立していくには、これまでの賃上げの流れを継続する中で、分配構造の転換につながりうる賃上げと誰もが安心・安全に働くことのできる環境整備を実現していくことが極めて重要であり、20年に亘るわが国の平均賃金の低下と雇用劣化の流れに逆戻りすることは、断じて防がねばならない。
- ・すべての働く者の将来不安の払拭に向けて、「人への投資」にこだわった交渉を粘り強く進め、最大限の回答を引き出していくことが、我々の責務である。
- ・連合・構成組織・組合・地方連合会は、今次闘争に取り組むすべての組合の交渉環境を確保するため、連携を一層強化する。

#### (2) コロナ禍における雇用・生活対策本部の取り組み

社会全体で雇用の維持・創出に取り組み、セーフティネット機能を強化するため、関係省庁や政党に対し、雇用調整助成金の特例措置の延長、雇用・訓練・マッチングの整備、産業雇用安定助成金の創設(在籍型出向制度)、安心・安全なワクチン接種体制の整備、資金繰り対策や持続化給付金、家賃補助の延長に関する要請を起動的に実施した。要請内容の一部は第3次補正予算などに織り込まれた。

#### (3) 中小組合支援の取り組み

2回目の緊急事態宣言の発令を受け、資金繰り支援や持続化給付金・家賃補助の延長を中小企業庁に要請するとともに、労務費の価格転嫁をはじめとする働き方も含めた「取引の適正化」の実現に向けて、公正取引委員会と厚生労働省に要請行動

を実施した。

労働条件・中小労働委員会において構成組織の闘争状況を確認するとともに、2021年2月には2021地域ミニマム運動・賃金実態調査結果から「47都道府県 産業別特性値（2021地域ミニマム・規模計）」を公表し、地場交渉の一助につなげた。

「4.6中小組合支援共闘推進集会」をZoomウェビナーで開催し、現時点までの交渉状況や今後の進め方を確認するとともに、ラジオCM用音源を活用した全国一斉行動を展開し、4月から本格化する中小・地場組合の交渉支援に努めた。

#### (4) 社会対話の促進および闘争行動（詳細は、別表を参照）

経団連、全国中小企業中央会、中小企業家同友会との意見交換を実施し、連合の考え方を主張した。

2月5日の「闘争開始宣言2.5中央総決起集会」では「みんなの春闘」を掲げ、組合員だけでなく一般の方にも参加いただく中で、連合として初めてVR（仮想現実）空間を用い、コロナ禍にあっても春季生活闘争が必要であることを社会にアピールした。

構成組織・組合の交渉を支援するため、賃金相場の波及につながる各種情報を適宜公表するとともに、ヤマ場の回答引き出しに向けては、中央闘争委員長のコメントやアピール等を切れ目なく発信するとともに、要求・回答に関する記者会見では、部門別共闘連絡会議代表者との合同記者会見を開催するなど、部門ごとの交渉環境の醸成と社会的波及効果の強化に努めた。

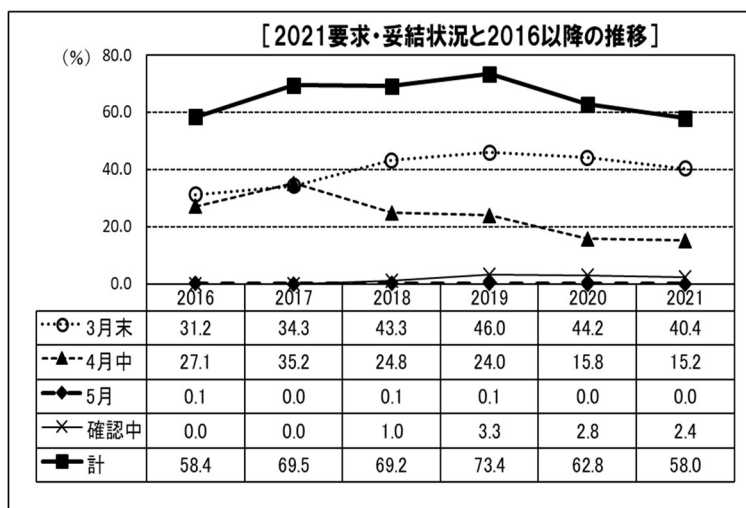
## 2. 具体的な要求項目にかかわる現時点までの回答引き出し状況（5月6日時点）

### (1) 要求・妥結状況

要求を提出した組合は5,988組合、うち月例賃金改善（定昇維持含む）を要求した組合は5,361組合で、昨年同時期比688組合増となった。

妥結済組合は3,111組合となり、昨年同時期比175組合増となった。妥結内容が確認できる2,006組合<sup>2</sup>の48.6%が賃金改善分を獲得し、98.6%が定昇相当分を確保した。

一方で、定期昇給相当分未確保の組合も一定数（1.4%）みられた。



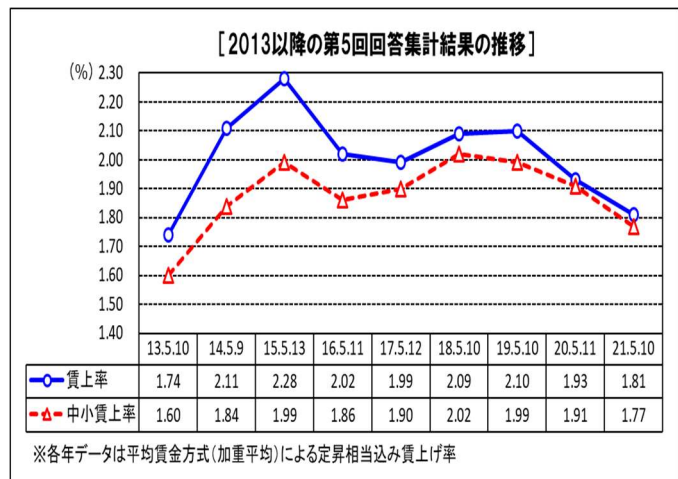
<sup>2</sup> 妥結済組合 3,111 組合中、賃金改善分獲得 975 組合・定昇相当分確保のみ（協約確定含む）1,002 組合・定昇相当分確保未達成 29 組合の合計

## (2) 賃上げ

### ①平均賃金方式

平均賃金方式で要求・交渉を行った組合のうち3,205組合(昨年同時期比82組合増)が回答を引き出し、その加重平均は5,347円・1.81%(同336円減・0.12ポイント減)となった。

賃上げ分が明確に分かる1,213組合の賃上げ分の加重平均は1,635円・0.56%となった(同274円増・0.11ポイント増)。300人未満の中小組合で賃上げ分が明確に分かる763組合の賃上げ分は1,379円・0.57%(同1円増・±0ポイント)となり、率では全体を上回った。



### ②個別賃金方式

個別賃金方式で要求・交渉を行った組合のうち、A方式<sup>3</sup>35歳の引き上げ額・率は、1,051円・0.41%(同2円減・0.02ポイント増)、同30歳は846円・0.36%(同256円減・0.09ポイント減)、B方式<sup>4</sup>は35歳が7,511円・2.76%(同939円増・0.33ポイント増)、同30歳が7,662円・3.35%(同79円増・0.13ポイント増)、C方式<sup>5</sup>では、35歳の引き上げ後水準が294,525円となっている。

### ③賃金の絶対額にこだわった要求

「賃金水準の追求」にこだわって要求した組合は月例賃金改善(定昇維持含む)を要求した5,361組合のうち、2,705組合だった。「構成組織の目標水準指標に則り要求を行った組合が昨年を大きく上回った」「自社の賃金水準を把握した上で、構成組織の到達水準を要求根拠として交渉した結果、有額回答を勝ち取った」など、「自社の賃金水準」を意識した取り組みが前進している状況がみられた。

<sup>3</sup> A方式: 特定した労働者(たとえば勤続17年・年齢35歳生産技術職、勤続12年・年齢30歳事務技術職)の前年度の水準に対して、新年度該当する労働者の賃金をいくら引き上げるか交渉する方式。この部分を連合は「純ベア」と定義した。

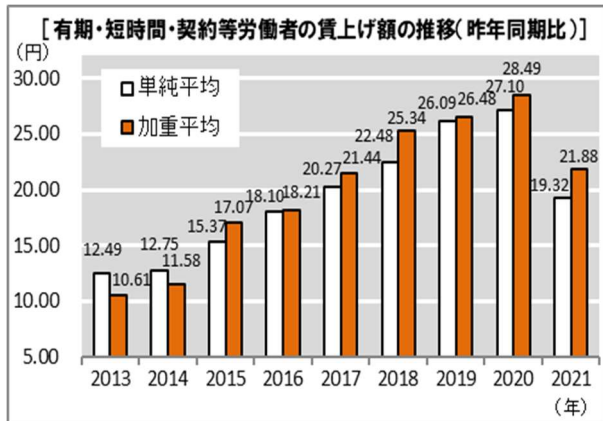
<sup>4</sup> B方式: 特定する労働者(たとえば新年度勤続17年・年齢35歳生産技術職)の前年度の賃金に対し、新年度(勤続と年齢がそれぞれ1年増加)いくら引き上げるかを交渉する方式。

<sup>5</sup> C方式: 個別銘柄で、引上げ後の水準をいくらにするかを要求する方式

④有期・短時間・契約等労働者の賃上げ  
有期・短時間・契約等労働者の賃上げ額は、時給では加重平均 21.88 円（同 6.61 円減）、単純平均 19.32 円（同 7.78 円減）となった。平均時給は、加重平均 1,047.86 円、単純平均で 1,038.46 円となった。

月給は、加重平均 4,442 円・2.03%（同 1,250 円減・0.65 ポイント減）、単純平均 4,199 円・1.97%（同 630 円減・0.33 ポイント減）となっており、いずれも昨年同時期を下回った。

参考値ではあるが、時給・月給の賃上げ率はそれぞれ 2.13%・2.03%となり、一般組合員（平均賃金方式）を上回っている。



#### ⑤企業内最低賃金

企業内最低賃金協定の要求・交渉を行った組合は、のべ 1,356 組合（闘争前協定あり 1,205 組合・なし 151 組合）となった。このうち、闘争前に協約があり、基幹的労働者の定義を定めている組合の基幹的労働者の企業内最低賃金は、平均で月額 164,357 円/時間額 1,028 円、基幹的労働者の定義を定めていない場合は、平均で月額 165,866 円/時間額 929 円となった。

#### ⑥初任給

初任給の要求・交渉を行った組合のうち、高卒/生産技能職の改定額・率は 1,292 円・0.78%（同 981 円減・0.60 ポイント減）、高卒/事務技術職の改定額・率は 1,825 円・1.08%（同 319 円減・0.21 ポイント減）、大卒/事務技術職の改定額・率は 1,688 円・0.81%（同 307 円減・0.16 ポイント減）となった。

#### ⑦夏季一時金

組合員一人あたり平均（加重平均）で、年間月数で 4.7 ヶ月（同 0.22 ヶ月減）、年間金額で 157 万 8,800 円（同 10,459 円減）となった。

### (3) 「すべての労働者の立場にたった働き方」の見直し

#### ①長時間労働の是正

「長時間労働の是正」に関する要求はのべ 4,546 件、回答はのべ 1,606 件となった。「36 協定の点検や見直し」「年次有給休暇の取得促進に向けた取り組み」「事業場外みなし労働者、管理監督者も含めたすべての労働者の労働時間管理・適正把握の取り組み」などを中心に回答が引き出され、のべ件数は昨年を上回った。

(単位: 件数)

要求事項	2021. 5. 10 公表		2020. 5. 11 公表	
	要求・取組	回答・妥結	要求・取組	回答・妥結
36 協定の点検や見直し	1,096	552	1,095	117
年次有給休暇の取得促進に向けた取り組み	1,219	456	1,459	174
インターバル規制の導入、および導	258	80	501	110

入済制度の向上にむけた取り組み				
事業場外みなし労働者、管理監督者も含めたすべての労働者の労働時間管理・適正把握の取り組み	346	258	768	69

②有期・短時間・契約等で働く労働者の雇用安定や処遇改善の取り組み

「有期・短時間・契約等で働く労働者の雇用安定や処遇改善の取り組み」に関する要求はのべ2,051件、回答はのべ908件となった。2021年4月から中小企業にも同一労働同一賃金が適用されることを受け、「正社員への転換ルールの整備と運用状況点検」「無期労働契約への転換促進および無期転換ルール回避目的の雇い止め防止と当該労働者への周知徹底」や賃金制度の整備や一時金・福利厚生などについて前進がみられる。

(単位：件数)

要求事項	2021. 5. 10 公表		2020. 5. 11 公表	
	要求・取組	回答・妥結	要求・取組	回答・妥結
正社員への転換ルールの整備と運用状況点検	502	145	707	78
無期労働契約への転換促進および無期転換ルール回避目的の雇い止め防止と当該労働者への周知徹底	400	331	739	50
基本給など賃金の決定基準等に対するルールの整備	172	40	-	-
一時金支給の取り組み	377	132	765	169
福利厚生全般及び安全管理に関する取り組み	196	120	625	111

③60歳以降の高齢期における雇用と処遇に関する取り組み

60歳以降の高齢期における雇用と処遇について、要求はのべ1,135件、回答はのべ294件となった。2020年11月確認の「60歳以降の高齢期における雇用と処遇に関する取り組み方針」にもとづき、「65歳までの雇用確保に向けた定年引き上げ」に多くが取り組むとともに、2021年4月の改正高年齢者雇用安定法施行を受け、「65歳から70歳までの就業機会確保」も昨年同時期を大きく上回る要求件数となっている。

(単位：件数)

要求事項	2021. 5. 10 公表		2020. 5. 11 公表	
	要求・取組	回答・妥結	要求・取組	回答・妥結
65歳以降の処遇のあり方への対応	251	100	1,111	259
65歳までの雇用確保に向けた定年引き上げ	832	158	-	-
65歳から70歳までの就業機会確保	255	98	82	49

④テレワークの導入、および導入済み制度の見直しの取り組み

要求した288件のうち、138件で回答が引き出された。「テレワーク導入に向けた労働組合の取り組み方針」(2020年9月17日第12回中央執行委員会確認)にもとづく制度の導入や、導入に向けた環境整備の取り組みが進んでいる。

(単位：件数)

要求事項	2021. 5. 10 公表		2020. 5. 11 公表	
	要求・取組	回答・妥結	要求・取組	回答・妥結
テレワークの導入、および導入済み制度の見直しの取り組み	288	138	-	-

### ⑤ジェンダー平等・多様性の推進

「ジェンダー平等・多様性の推進」に関する要求はのべ3,089件、回答はのべ1,734件となった。「男女間格差の状況についての点検やポジティブ・アクションによる改善の取り組み」や「職場実態の把握とハラスメント対策（事業主が講ずべき措置および望ましい取り組み）についての労使協議」で昨年を大きく上回る回答が引き出されている。

(単位：件数)

要求事項	2021. 5. 10 公表		2020. 5. 11 公表	
	要求・取組	回答・妥結	要求・取組	回答・妥結
男女間格差の状況についての点検やポジティブ・アクションによる改善の取り組み	403	210	454	41
職場実態の把握とハラスメント対策（事業主が講ずべき措置および望ましい取り組み）についての労使協議	414	303	167	94
育児・介護に関する両立支援制度の点検・改善の取り組み	531	183	708	183
次世代育成支援対策推進法にもとづく行動計画の策定、取り組みの点検	312	244	286	25

## 3. 政策・制度実現の取り組み

第204通常国会（1月18日召集）では、「2021年度予算案」「税制改革関連法案」の2本を連合の最重点法案と定めた。2021年度政府予算は3月26日、参議院本会議において与党などの賛成多数で可決・成立した。連合は、フリーランスなど曖昧な雇用で働く人々のセーフティネットの欠如など、コロナ禍で露呈した社会の脆弱性の解消や、雇用形態間格差・企業規模間格差などの是正に資する政策の実行が必要との観点から政府案の見直しを求めてきたが、議論は尽くされなかった。引き続き、喫緊の課題である感染症の早期収束と生活・雇用・経済の安心・安定に向け、後半国会における働く者や国民生活の安全・安心に関わる重点法案の審議対応をはじめ、連合が求める政策の実現に全力で取り組んでいく（詳細は3月26日付け事務局長談話参照）。取り組み結果や課題などは後日整理し、「2020年度<sup>\*</sup> 重点政策実現の取り組みのまとめ（案）」として報告する。<sup>\*</sup>取り組み期間を4月から翌年3月とすることに伴い、年度表記を暦年に合わせた

## 4. 春季生活闘争における組織拡大の取り組み

2021年の連合登録人員は7,041,168人で、2015年から7年連続で増加し、2018年からは実数値で700万人台を堅持している。連合登録人員が増加したのは、構成組織・地方連合会が、「組織拡大を春季生活闘争の交渉力強化につなげる」「春季生活闘争で獲得した成果を組織化の求心力につなげる」この相乗効果を強めることが重要であることを意識し組織拡大に取り組んだ成果である。

以上



## 2021 春季生活闘争に関するこれまでの諸行動まとめ

## 1. 機関会議

会議名	開催日
中央闘争委員会	第1回 2020. 12. 17 / 第2回 2021. 1. 21 / 第3回 2. 18 / 第4回 3. 4 / 第5回 4. 15 / 第6回 5. 20
戦術委員会	第1回 2020. 12. 15 / 第2回 2021. 1. 19 第3回 2. 16 / 第4回 3. 2 / 第5回 3. 15 / 第6回 4. 13 / 第7回 5. 18
部門別 共闘連絡会議	<ul style="list-style-type: none"> <li>・全体代表者会議 第1回 2020. 12. 1</li> <li>・金属共闘連絡会議 第1回 2021. 1. 26</li> <li>・化学・食品・製造等共闘連絡会議 第1回 1. 21</li> <li>・流通・サービス・金融共闘連絡会議 第1回 1. 13</li> <li>・インフラ・公益共闘連絡会議 第1回 1. 26</li> <li>・交通・運輸共闘連絡会議 第1回 1. 18 / 第2回 4. 5</li> </ul>
労働条件・中小 労働委員会	第11回 2020. 10. 8 / 第12回 11. 13 / 第13回 12. 11 / 第14回 2021. 1. 13~18 (持ち回り) / 第15回 2. 12 / 第16回 4. 6 / 第17回 5. 14

## 2. 中小組合支援のための要請行動

団体名	開催日
中小企業庁	2021. 1. 20
公正取引委員会	2. 16
厚生労働省	2. 24

## 3. 社会対話の促進

行動名	開催日
日本経済団体連合会との懇談会	2021. 1. 27
要求集計結果公表 (プレスリリース)	3. 4
第18回中央執行委員会 第4回中央闘争委員会後 定例記者会見	3. 4
全国中小企業団体中央会との懇談会	3. 12
第5回戦術委員会確認事項 (プレスリリース)	3. 15
中央闘争委員長「2021 春季生活闘争アピール」	3. 16
連合金属共闘連絡会議・金属労協合同記者会見	3. 17
ヤマ場の回答引き出し状況に対する中央闘争委員長コメント	3. 18
第1 先行組合回答ゾーン集計結果公表および共闘連絡会議合同記者会見	3. 19
第2 先行組合回答ゾーン集計結果公表および記者会見	3. 26
連合金属共闘連絡会議・金属労協合同記者会見	4. 2
3 月内決着集中回答ゾーン集計結果公表および共闘連絡会議合同記者会見	4. 6
第4回回答集計結果 (4月中旬状況) 公表および第19回中央執行委員会 第5回中央闘争委員会後 定例記者会見	4. 15
中小企業家同友会全国協議会との意見交換会	4. 20

第5回回答集計結果（4月末状況）公表（プレスリリース）	5.10
第20回中央執行委員会 第6回中央闘争委員会後 定例記者会見	5.20

#### 4. 闘争行動

行動名	開催日
全国一斉集中労働相談ホットライン「～これってハラスメント？ひとりで悩んでいませんか？～」(連合本部ではLINE労働相談を実施)	2020.12.8-9
2021 春季生活闘争・闘争開始宣言 2.5 中央総決起集会	2021.2.5
全国一斉集中労働相談ホットライン「～雇用SOS ちょっと待った！その解雇・雇止め～」(連合本部ではLINE労働相談を実施)	2.24-25
2021 春季生活闘争 政策・制度 要求実現 3.2 中央集会	3.2
3.8 国際女性デー全国統一行動・中央集会	3.8
2021 春季生活闘争 4.6 中小組合支援共闘推進集会 ・中小組合の交渉を支援し、賃上げを社会全体に広げるためラジオCM用音源を活用した全国一斉行動を展開	4.6 (ラジオCMは 4.6を中心に)

2021年5月10日（月）

《問い合わせ先》  
総合政策推進局長 富田 珠代  
直通電話 03 (5295) 0517  
代表電話 03 (5295) 0550

報道関係者各位

## 中小組合、有期・短時間・契約等労働者の「賃上げの流れ」続く ～2021 春季生活闘争 第5回回答集計結果について～

連合 2021 春季生活闘争につきまして、5月6日（木）午前10時時点で第5回回答集計を行いましたので、概要を報告いたします。

### 【概要】

#### ○賃上げ要求組合、妥結組合ともに昨年同時期を上回る。

月例賃金改善を要求した5,361組合（昨年同時期比688組合増）のうち、3,111組合（同175組合増）が妥結し、賃上げ要求・妥結ともに昨年同時期を上回った。妥結内容が確認できる2,006組合のうち48.6%が賃金改善分を獲得し、98.6%が定昇相当分を確保した。

#### ○賃上げ額が明確に分かる中小組合の賃上げ率は、今次闘争最高に。

平均賃金方式で回答を引き出し、賃上げ分が明確に分かる1,213組合のうち、組合員数300人未満の中小組合（763組合）の賃上げ分は1,379円・0.57%で昨年同時期と同等、かつ、率は全体（0.56%）を超えるとともに、今次闘争では最も高い結果となった。

#### ○有期・短時間・契約等労働者の賃上げは、一貫して一般組合員を上回る。

加重平均で、賃上げ額は時給21.88円・月給4,442円、引上げ率は概算でそれぞれ2.13%・2.03%となり、今次闘争では一貫して一般組合員（平均賃金方式）を上回っている。

#### ○「働き方の見直し」は多岐にわたる項目で回答引き出し。

長時間労働是正、有期・短時間・契約等労働者の雇用安定や処遇改善、65歳までの定年引き上げなど、多岐にわたる項目で回答が引き出されている。

本集計結果を踏まえた「2021 春季生活闘争中間まとめ（案）」を第6回中央闘争委員会（5月20日）に提起し、組織討議の後、第85回中央委員会（6月1日）にて確認する予定です。

### 今後の回答集計結果公表予定

6月4日（金） 5月末時点集計結果（第6回）

連合HP掲載

7月5日（月） 6月末時点集計結果（第7回）※最終

連合HP掲載



## 回 答 集 計

### 1. 賃上げ(月例賃金)

①平均賃金方式 (集計組合員数による加重平均)

平均賃金方式	2021回答(2021年5月10日公表)				昨 年 対 比	2020回答(2020年5月11日公表)				
	集計組合数 集計組合員数	定昇相当込み賃上げ計		集計組合数 集計組合員数		定昇相当込み賃上げ計		集計組合数 集計組合員数	定昇相当込み賃上げ計	
		額	率			額	率		額	率
	3,205 組合 2,191,464 人	<b>5,347</b> 円	<b>1.81</b> %	▲ <b>336</b> 円 ▲ <b>0.12</b> %	3,123 組合 2,364,572 人	<b>5,683</b> 円	<b>1.93</b> %			
300人未満 計	2,222 組合 223,633 人	<b>4,438</b> 円	<b>1.77</b> %	▲ <b>287</b> 円 ▲ <b>0.14</b> %	2,119 組合 222,410 人	<b>4,725</b> 円	<b>1.91</b> %			
~99人	1,277 組合 55,405 人	<b>3,985</b> 円	<b>1.69</b> %	▲ <b>321</b> 円 ▲ <b>0.18</b> %	1,181 組合 52,675 人	<b>4,306</b> 円	<b>1.87</b> %			
100~299人	945 組合 168,228 人	<b>4,588</b> 円	<b>1.79</b> %	▲ <b>268</b> 円 ▲ <b>0.13</b> %	938 組合 169,735 人	<b>4,856</b> 円	<b>1.92</b> %			
300人以上 計	983 組合 1,967,831 人	<b>5,455</b> 円	<b>1.82</b> %	▲ <b>333</b> 円 ▲ <b>0.11</b> %	1,004 組合 2,142,162 人	<b>5,788</b> 円	<b>1.93</b> %			
300~999人	619 組合 334,657 人	<b>5,041</b> 円	<b>1.86</b> %	▲ <b>328</b> 円 ▲ <b>0.11</b> %	624 組合 340,815 人	<b>5,369</b> 円	<b>1.97</b> %			
1,000人~	364 組合 1,633,174 人	<b>5,543</b> 円	<b>1.81</b> %	▲ <b>328</b> 円 ▲ <b>0.12</b> %	380 組合 1,801,347 人	<b>5,871</b> 円	<b>1.93</b> %			

※ 2021年と2020年で集計対象組合が異なるため、「定昇相当込み賃上げ計」の昨年対比は整合しない。

《参考》 賃上げ分が明確に分 かる組合の集計 (加重平均)	2021回答(2021年5月10日公表)				賃 上 げ 分 昨 年 対 比	2020回答(2020年5月11日公表)				
	集計組合数 集計組合員数	定昇相当込み 賃上げ計		集計組合数 集計組合員数		定昇相当込み 賃上げ計		集計組合数 集計組合員数	定昇相当込み 賃上げ計	
		額	率			額	率		額	率
	1,213 組合 903,948 人	<b>5,944</b> 円	<b>1.635</b> %	<b>274</b> 円 <b>0.11</b> %	1,570 組合 1,341,583 人	<b>6,246</b> 円	<b>1.361</b> %	<b>1,361</b> 円 <b>0.45</b> %		
300人未満 計	763 組合 93,146 人	<b>5,301</b> 円	<b>1.379</b> %	<b>1</b> 円 <b>0.00</b> %	928 組合 116,604 人	<b>5,435</b> 円	<b>1.378</b> %	<b>1,378</b> 円 <b>0.57</b> %		
~99人	347 組合 17,499 人	<b>5,006</b> 円	<b>1.353</b> %	▲ <b>168</b> 円 ▲ <b>0.09</b> %	411 組合 21,429 人	<b>5,289</b> 円	<b>1.521</b> %	<b>1,521</b> 円 <b>0.68</b> %		
100~299人	416 組合 75,647 人	<b>5,366</b> 円	<b>1.384</b> %	<b>38</b> 円 <b>0.01</b> %	517 組合 95,175 人	<b>5,466</b> 円	<b>1.346</b> %	<b>1,346</b> 円 <b>0.55</b> %		
300人以上 計	450 組合 810,802 人	<b>6,027</b> 円	<b>1.664</b> %	<b>304</b> 円 <b>0.12</b> %	642 組合 1,224,979 人	<b>6,331</b> 円	<b>1.360</b> %	<b>1,360</b> 円 <b>0.44</b> %		
300~999人	285 組合 153,182 人	<b>5,611</b> 円	<b>1.246</b> %	▲ <b>60</b> 円 ▲ <b>0.03</b> %	392 組合 214,678 人	<b>5,749</b> 円	<b>1.306</b> %	<b>1,306</b> 円 <b>0.50</b> %		
1,000人~	165 組合 657,620 人	<b>6,139</b> 円	<b>1.762</b> %	<b>391</b> 円 <b>0.15</b> %	250 組合 1,010,301 人	<b>6,469</b> 円	<b>1.371</b> %	<b>1,371</b> 円 <b>0.43</b> %		

②個別賃金方式 (組合数による単純平均)

個別賃金方式	2021回答(2021年5月10日公表)				引上げ額/率 昨 年 対 比	2020回答(2020年5月11日公表)				
	集計組合数 集計組合員数	引上げ額 引上げ率	改定前水準 到達水準	集計組合数 集計組合員数		引上げ額 引上げ率	改定前水準 到達水準	集計組合数 集計組合員数	引上げ額 引上げ率	改定前水準 到達水準
A方式35歳	142 組合 68,206 人	<b>1,051</b> 円 <b>0.41</b> %	256,921 円 257,972 円	▲ <b>2</b> 円 <b>0.02</b> %	147 組合 90,055 人	<b>1,053</b> 円 <b>0.39</b> %	269,219 円 270,272 円			
A方式30歳	168 組合 114,788 人	<b>846</b> 円 <b>0.36</b> %	237,526 円 238,366 円	▲ <b>256</b> 円 ▲ <b>0.09</b> %	145 組合 126,584 人	<b>1,102</b> 円 <b>0.45</b> %	246,553 円 247,655 円			
B方式35歳	199 組合 130,666 人	<b>7,511</b> 円 <b>2.76</b> %	272,114 円 282,277 円	<b>939</b> 円 <b>0.33</b> %	125 組合 91,263 人	<b>6,572</b> 円 <b>2.43</b> %	270,842 円 277,415 円			
B方式30歳	153 組合 62,559 人	<b>7,662</b> 円 <b>3.35</b> %	228,615 円 235,308 円	<b>79</b> 円 <b>0.13</b> %	92 組合 51,512 人	<b>7,583</b> 円 <b>3.22</b> %	235,609 円 243,192 円			
C方式35歳	30 組合 72,594 人		291,593 円 294,525 円		58 組合 89,330 人		288,896 円 292,343 円			
C方式30歳	0 組合 0 人		0 円 0 円		0 組合 0 人		0 円 0 円			

【注】 A方式: 特定した労働者(たとえば勤続17年・年齢35歳生産技能職、勤続12年・年齢30歳事務技術職)の前年度の水準に対して、新年度該当する労働者の賃金をいくら引き上げるか交渉する方式。この部分を連合は「純ベア」と定義した。

B方式: 特定する労働者(たとえば新年度勤続17年・年齢35歳生産技能職)の前年度の賃金に対し、新年度(勤続と年齢がそれぞれ1年増加)いくら引き上げるかを交渉する方式。

C方式: 個別銘柄で、引き上げ後の水準をいくらにするかを要求する方式。



## 回 答 集 計

### ③有期・短時間・契約等労働者の賃上げ

時給	2021回答(2021年5月10日公表)			昨年対比	2020回答(2020年5月11日公表)		
	集計組合数 集計組合員数	賃上げ額	平均時給 (参考値)		集計組合数 集計組合員数	賃上げ額	平均時給 (参考値)
単純平均	207 組合	19.32 円	1,038.46 円	▲ 7.78 円	265 組合	27.10 円	1,039.01 円
加重平均	549,009 人	21.88 円	1,047.86 円	▲ 6.61 円	650,449 人	28.49 円	1,029.07 円
月給	集計組合数 集計組合員数	賃上げ額	率(参考値)	昨年対比	集計組合数 集計組合員数	賃上げ額	率(参考値)
	単純平均	64 組合	4,199 円		1.97 %	73 組合	4,829 円
加重平均	17,002 人	4,442 円	2.03 %	▲ 1,250 円	23,078 人	5,692 円	2.68 %

### ④企業内最低賃金協定(組合数による単純平均)

基幹的労働者	2021回答(2021年5月10日公表)				
	闘争前協約あり		闘争前協約なし		
	闘争前水準	回答組合数	回答額	回答組合数	回答額
18歳月額	161,235 円	34 組合	164,357 円	1 組合	180,114 円
時間額	992 円	27 組合	1,028 円	0 組合	
基幹的労働者以外	闘争前水準	回答組合数	回答額	回答組合数	回答額
18歳月額	162,889 円	437 組合	165,866 円	16 組合	166,442 円
時間額	952 円	88 組合	929 円	3 組合	947 円

※ 要求提出組合の単純平均

### 2. 一時金(組合員数による加重平均)

一時金	2021回答(2021年5月10日公表)			昨年対比	2020回答(2020年5月11日公表)	
	集計組合数 集計組合員数	回答			集計組合数 集計組合員数	回答
年間	月数	1,456 組合 1,546,943 人	4.70 月	▲ 0.22 月	1,528 組合 1,313,966 人	4.92 月
	金額	701 組合 910,704 人	1,578,800 円	▲ 10,459 円	731 組合 792,363 人	1,589,259 円
季別	月数	1,256 組合 977,888 人	2.29 月	▲ 0.07 月	1,211 組合 841,964 人	2.36 月
	金額	667 組合 617,903 人	717,373 円	62,474 円	686 組合 473,600 人	654,899 円

※ (月数)集計と(金額)集計では集計対象組合が異なるため、集計結果は整合しない。

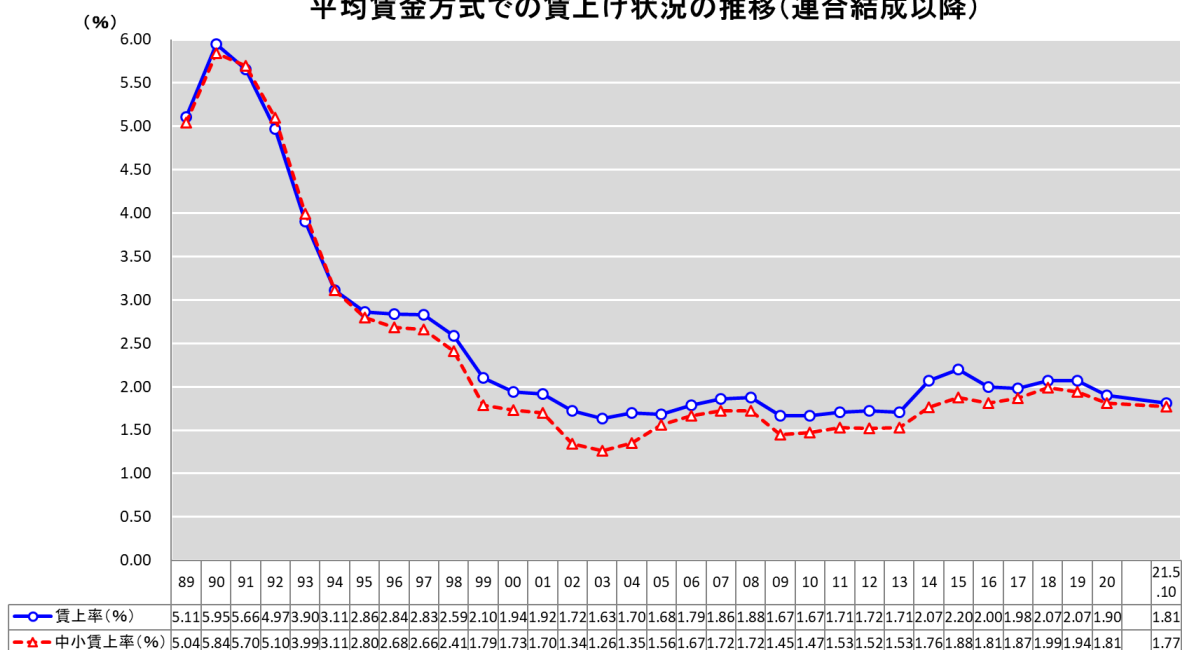
### 3. 要求状況・妥結進捗状況

【注】率は少数第1位未満を四捨五入しており、計と一致しない場合がある

	2021回答(2021年5月10日公表)		2020回答(2020年5月11日公表)		
	組合数	率	組合数	率	
集計組合 計	7,938 組合		8,026 組合		
要求を提出(賃金に限らず全ての要求)	5,988 組合	75.4 %	5,870 組合	73.1 %	
うち、月例賃金改善(定昇維持含む)を要求	5,361 組合	67.5 %	4,673 組合	58.2 %	
要求検討中・要求状況不明	1,950 組合	24.6 %	2,156 組合	26.9 %	
要求提出組合(月例賃金改善限定)	5,361 組合		4,673 組合		
妥結済	ヤマ場週より前 (2021.3/12まで・2020.3/6まで)	121 組合	2.3 %	35 組合	0.7 %
	第1先行組合回答ゾーン (2021.3/13-19・2020.3/7-13)	707 組合	13.2 %	666 組合	14.3 %
	第2先行組合回答ゾーン (2021.3/20-26・2020.3/14-20)	785 組合	14.6 %	599 組合	12.8 %
	3月末まで	554 組合	10.3 %	767 組合	16.4 %
	4月中	816 組合	15.2 %	738 組合	15.8 %
	確認中	128 組合	2.4 %	131 組合	2.8 %
	小計	3,111 組合	58.0 %	2,936 組合	62.8 %
未妥結	2,250 組合	42.0 %	1,737 組合	37.2 %	
妥結済組合(月例賃金改善限定)	3,111 組合		2,936 組合		
賃金改善分獲得	975 組合	31.3 %	1,213 組合	41.3 %	
定昇相当分確保のみ(協約確定含む)	1,002 組合	32.2 %	667 組合	22.7 %	
定昇相当分確保未達成	29 組合	0.9 %	4 組合	0.1 %	
確認中	1,105 組合	35.5 %	1,052 組合	35.8 %	

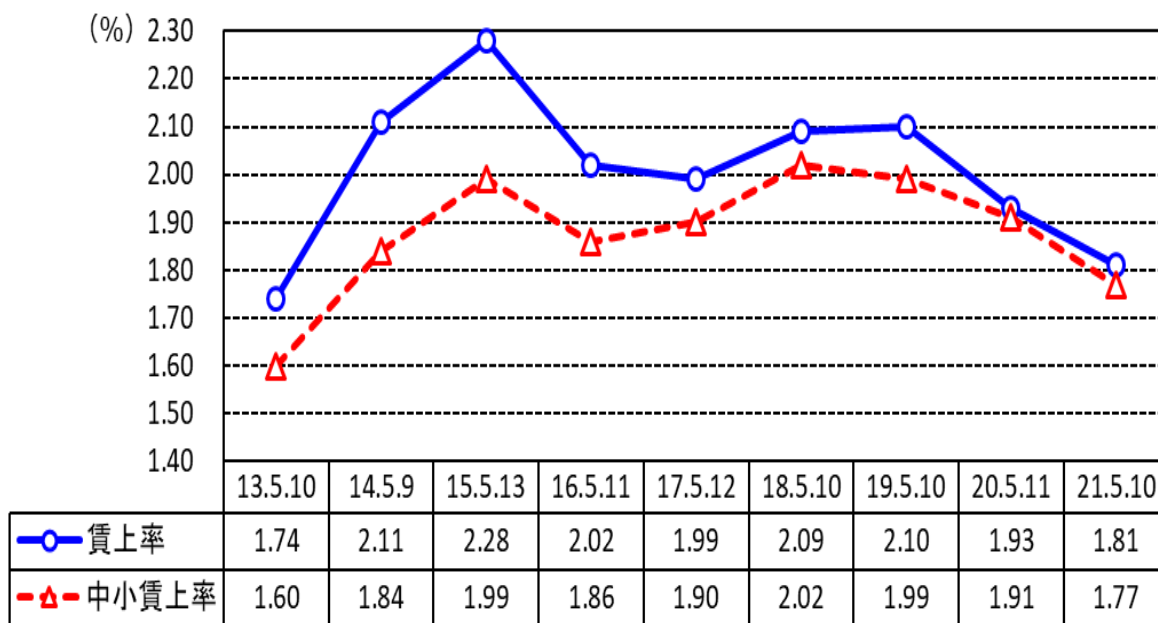


平均賃金方式での賃上げ状況の推移(連合結成以降)



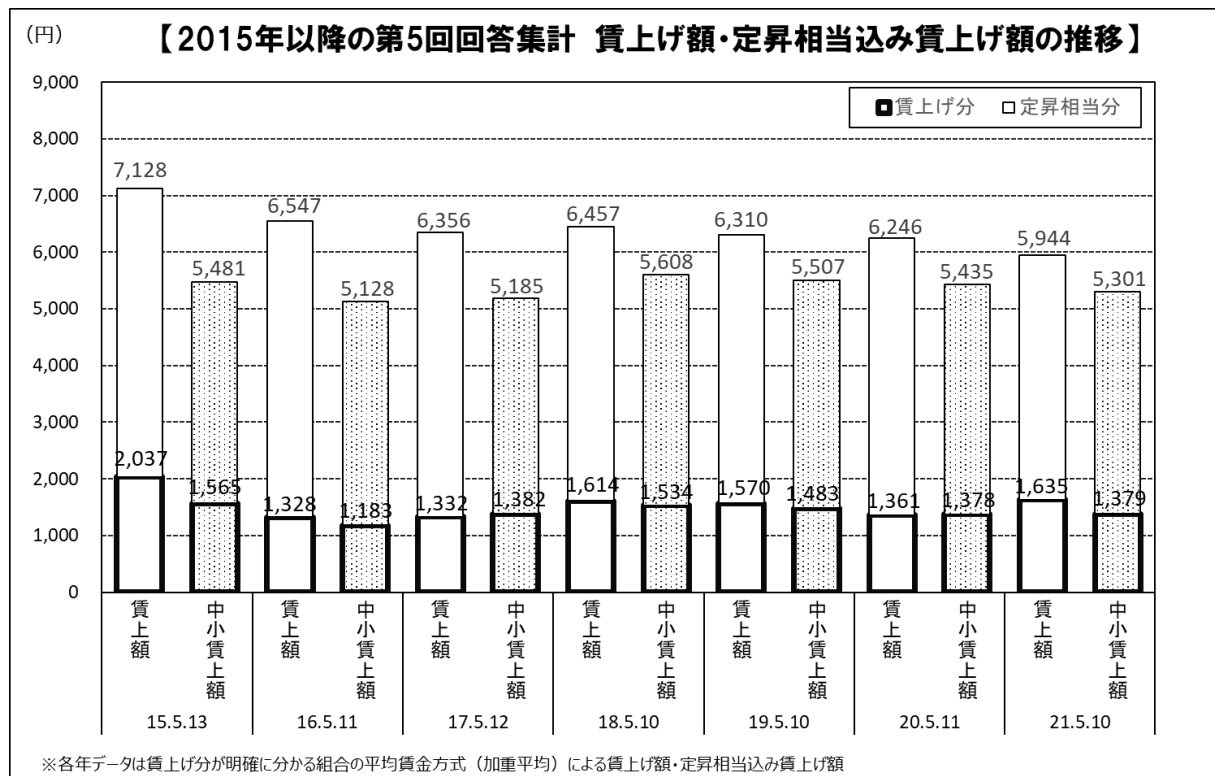
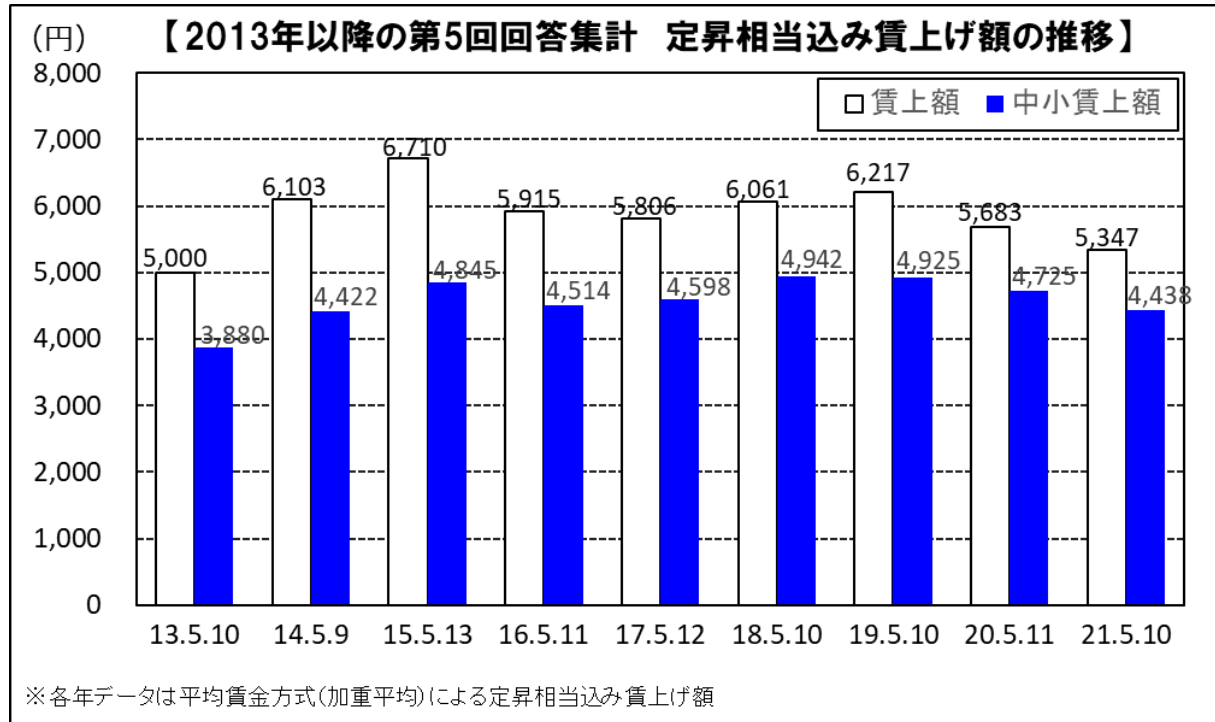
(注) 1989～2019年のデータは、すべて6月末時点の最終集計結果。

2013年以降の第5回回答集計結果の推移



※ 各年データは平均賃金方式(加重平均)による定昇相当込み賃上げ率





## 要 求 集 計

### 1. 賃金引き上げ

①平均賃金方式 (集計組合員数による加重平均)

平均賃金方式	2021要求(2021年5月10日公表)				昨 年 対 比	2020要求(2020年5月11日公表)				
	集計組合数 集計組合員数	定昇相当込み賃上げ計		集計組合数 集計組合員数		定昇相当込み賃上げ計		集計組合数 集計組合員数	定昇相当込み賃上げ計	
		額	率			額	率		額	率
	4,003 組合 2,410,085 人	<b>7,828</b> 円	<b>2.73</b> %	▲ <b>1,060</b> 円 ▲ <b>0.36</b> ポイント	4,502 組合 2,725,696 人	<b>8,888</b> 円	<b>3.09</b> %			
300人未満 計	2,854 組合 287,285 人	<b>7,068</b> 円	<b>2.83</b> %	▲ <b>1,032</b> 円 ▲ <b>0.45</b> ポイント	3,197 組合 320,184 人	<b>8,100</b> 円	<b>3.28</b> %			
~99人	1,649 組合 72,896 人	<b>7,052</b> 円	<b>2.99</b> %	▲ <b>966</b> 円 ▲ <b>0.45</b> ポイント	1,846 組合 80,069 人	<b>8,018</b> 円	<b>3.44</b> %			
100~299人	1,205 組合 214,389 人	<b>7,074</b> 円	<b>2.78</b> %	▲ <b>1,054</b> 円 ▲ <b>0.45</b> ポイント	1,351 組合 240,115 人	<b>8,128</b> 円	<b>3.23</b> %			
300人以上 計	1,149 組合 2,122,800 人	<b>7,936</b> 円	<b>2.72</b> %	▲ <b>1,061</b> 円 ▲ <b>0.35</b> ポイント	1,305 組合 2,405,512 人	<b>8,997</b> 円	<b>3.07</b> %			
300~999人	760 組合 410,610 人	<b>7,280</b> 円	<b>2.73</b> %	▲ <b>1,102</b> 円 ▲ <b>0.42</b> ポイント	863 組合 468,087 人	<b>8,382</b> 円	<b>3.15</b> %			
1,000人~	389 組合 1,712,190 人	<b>8,099</b> 円	<b>2.72</b> %	▲ <b>1,048</b> 円 ▲ <b>0.33</b> ポイント	442 組合 1,937,425 人	<b>9,147</b> 円	<b>3.05</b> %			

※ 2021年と2020年で集計対象組合が異なるため、「定昇相当込み賃上げ計」の昨年対比は整合しない。

《参考》 賃上げ分が明確に分 かる組合の集計 (加重平均)	2021要求(2021年5月10日公表)				賃上げ分 昨年対比	2020要求(2020年5月11日公表)				
	集計組合数 集計組合員数	定昇相当込み 賃上げ計		集計組合数 集計組合員数		定昇相当込み 賃上げ計		集計組合数 集計組合員数	定昇相当込み 賃上げ計	
		額	率			額	率		額	率
	2,316 組合 1,396,548 人	<b>8,257</b> 円	<b>3.715</b> %	▲ <b>316</b> 円 ▲ <b>0.11</b> ポイント	2,959 組合 2,065,974 人	<b>8,906</b> 円	<b>4.031</b> %			
300人未満 計	1,537 組合 188,029 人	<b>7,352</b> 円	<b>3,258</b> 円	▲ <b>727</b> 円 ▲ <b>0.32</b> ポイント	1,884 組合 227,967 人	<b>8,159</b> 円	<b>3,985</b> 円			
~99人	705 組合 36,125 人	<b>7,349</b> 円	<b>3,380</b> 円	▲ <b>591</b> 円 ▲ <b>0.27</b> ポイント	871 組合 43,640 人	<b>8,046</b> 円	<b>3,971</b> 円			
100~299人	832 組合 151,904 人	<b>7,353</b> 円	<b>3,229</b> 円	▲ <b>759</b> 円 ▲ <b>0.32</b> ポイント	1,013 組合 184,327 人	<b>8,186</b> 円	<b>3,988</b> 円			
300人以上 計	779 組合 1,208,519 人	<b>8,396</b> 円	<b>3,786</b> 円	▲ <b>250</b> 円 ▲ <b>0.08</b> ポイント	1,075 組合 1,838,007 人	<b>8,995</b> 円	<b>4,036</b> 円			
300~999人	535 組合 290,619 人	<b>7,569</b> 円	<b>3,076</b> 円	▲ <b>827</b> 円 ▲ <b>0.33</b> ポイント	713 組合 386,542 人	<b>8,440</b> 円	<b>3,903</b> 円			
1,000人~	244 組合 917,900 人	<b>8,649</b> 円	<b>4,011</b> 円	▲ <b>61</b> 円 ▲ <b>0.02</b> ポイント	362 組合 1,451,465 人	<b>9,134</b> 円	<b>4,072</b> 円			

②個別賃金方式 (組合数による単純平均)

個別賃金方式	2021要求(2021年5月10日公表)				引上げ額/率 昨年対比	2020要求(2020年5月11日公表)		
	集計組合数 集計組合員数	引上げ額 引上げ率	改定前水準 到達水準	集計組合数 集計組合員数		引上げ額 引上げ率	改定前水準 到達水準	集計組合数 集計組合員数
A方式35歳	253 組合 92,933 人	<b>6,992</b> 円 <b>2.72</b> %	257,295 円 263,894 円	▲ <b>207</b> 円 ▲ <b>0.03</b> ポイント	301 組合 139,238 人	<b>7,199</b> 円 <b>2.75</b> %	262,246 円 269,445 円	
A方式30歳	278 組合 142,677 人	<b>5,917</b> 円 <b>2.52</b> %	234,747 円 240,374 円	▲ <b>671</b> 円 ▲ <b>0.25</b> ポイント	300 組合 172,758 人	<b>6,588</b> 円 <b>2.77</b> %	237,467 円 244,056 円	
B方式35歳	238 組合 144,197 人	<b>11,722</b> 円 <b>4.32</b> %	271,471 円 282,645 円	▲ <b>151</b> 円 ▲ <b>0.12</b> ポイント	218 組合 114,305 人	<b>11,571</b> 円 <b>4.44</b> %	260,453 円 271,971 円	
B方式30歳	184 組合 70,589 人	<b>12,174</b> 円 <b>5.35</b> %	227,506 円 239,680 円	▲ <b>476</b> 円 ▲ <b>0.20</b> ポイント	191 組合 75,702 人	<b>12,650</b> 円 <b>5.55</b> %	227,888 円 240,538 円	
C方式35歳	121 組合 239,768 人		291,593 円 294,329 円		686 組合 602,098 人		253,818 円 265,217 円	
C方式30歳	0 組合 0 人		0 円 0 円		0 組合 0 人		0 円 0 円	

【注】 A方式: 特定した労働者(たとえば勤続17年・年齢35歳生産技術職、勤続12年・年齢30歳事務技術職)の前年度の水準に対して、新年度該当する労働者の賃金をいくら引き上げるか交渉する方式。この部分を連合は「純ベア」と定義した。

B方式: 特定する労働者(たとえば新年度勤続17年・年齢35歳生産技術職)の前年度の賃金に対し、新年度(勤続と年齢がそれぞれ1年増加)いくら引き上げるかを交渉する方式。

C方式: 個別銘柄で、引き上げ後の水準をいくらにするかを要求する方式。

※ 「賃金水準の追求」にこだわって要求した組合数

2,705  
組合





## 要 求 集 計

### ③有期・短時間・契約等労働者の賃上げ

時給	2021要求(2021年5月10日公表)			昨対比	2020要求(2020年5月11日公表)		
	集計組合数 集計組合員数	賃上げ額	平均時給 (参考値)		集計組合数 集計組合員数	賃上げ額	平均時給
単純平均	347 組合	<b>37.47 円</b>	<b>1,059.85 円</b>	▲ 6.30 円	285 組合	<b>43.77 円</b>	<b>1,055.92 円</b>
加重平均	814,919 人	<b>37.06 円</b>	<b>1,062.98 円</b>	▲ 5.30 円	713,343 人	<b>42.36 円</b>	<b>1,043.11 円</b>
月給	2021要求(2021年5月10日公表)			昨対比	2020要求(2020年5月11日公表)		
	集計組合数 集計組合員数	賃上げ額	率(参考値)		集計組合数 集計組合員数	賃上げ額	率(参考値)
単純平均	159 組合	<b>6,653 円</b>	<b>3.12 %</b>	▲ 955 円	120 組合	<b>7,608 円</b>	<b>3.63 %</b>
加重平均	35,950 人	<b>7,064 円</b>	<b>3.23 %</b>	▲ 546 円	34,319 人	<b>7,610 円</b>	<b>3.58 %</b>

### ④企業内最低賃金協定 (組合数による単純平均)

基幹的労働者	2021要求(2021年5月10日公表)				
	闘争前協約あり		闘争前協約なし		
	闘争前水準	要求組合数	要求額	要求組合数	要求額
18歳月額	161,235 円	111 組合	<b>166,199 円</b>	10 組合	<b>168,380 円</b>
時間額	992 円	64 組合	<b>1,031 円</b>	4 組合	<b>1,017 円</b>
基幹的労働者以外	闘争前水準	要求組合数	要求額	要求組合数	要求額
18歳月額	162,889 円	855 組合	<b>166,605 円</b>	124 組合	<b>162,823 円</b>
時間額	952 円	175 組合	<b>982 円</b>	13 組合	<b>1,043 円</b>

## 2. 一時金 (組合員数による加重平均)

一時金	2021要求(2021年5月10日公表)			昨対比	2020要求(2020年5月11日公表)	
	集計組合数 集計組合員数	要求	要求		集計組合数 集計組合員数	要求
年間	月数	2,276 組合 1,827,672 人	<b>4.94 月</b>	▲ 0.16 月	2,355 組合 1,758,453 人	<b>5.10 月</b>
	金額	810 組合 687,951 人	<b>1,538,290 円</b>	▲ 4,897 円	1,030 組合 666,748 人	<b>1,543,187 円</b>
季別	月数	1,628 組合 1,085,948 人	<b>2.47 月</b>	▲ 0.15 月	1,640 組合 1,040,634 人	<b>2.62 月</b>
	金額	749 組合 551,644 人	<b>765,671 円</b>	21,103 円	988 組合 541,168 人	<b>744,568 円</b>

※(月数)集計と(金額)集計では集計対象組合が異なるため、集計結果は整合しない。

## 3. 要求状況 【注】率は少数第1位未満を四捨五入しており、計と一致しない場合がある

集計組合計	2021要求(2021年5月10日公表)		2020要求(2020年5月11日公表)	
	組合数	率	組合数	率
要求を提出(賃金に限らず全ての要求)	<b>7,938 組合</b>		8,026 組合	
うち、月額賃金改善(定昇維持含む)を要求	<b>5,988 組合</b>	<b>75.4 %</b>	5,870 組合	73.1 %
	5,361 組合	67.5 %	4,673 組合	58.2 %
要求検討中・要求状況不明	<b>1,950 組合</b>	<b>24.6 %</b>	2,156 組合	26.9 %

添付資料:

1. 平均賃金方式	8
2. 個別賃金A方式	10
3. 個別賃金B方式	13
4. 個別賃金C方式	15
5. 有期・短時間・契約等労働者の賃上げ(時給・月給)	16
6. 企業内最低賃金協定	17
7. 夏季一時金	19
8. 初任給	23
9. 労働条件に関する2021春季生活闘争および通年の各種取り組み	25
10. 時間外・休日労働の賃金割増率	28



業種別	集計組合		昨年同時期		対比		組合員1人あたり平均(加重平均)											
	組合数	人員	組合数	人員	組合数	人員	平均年齢	平均勤続	要求ベース	2021要求		2021回答		昨年実績		対比		
										額	率	額	率	額	率	額	率	
										計	計	計	計	計	計	計	計	
製造業	～99	936	42,127	800	37,561	136	4,566	39.51	13.63	240,273	6,801	2.86	4,234	1.73	4,607	1.91	▲373	▲0.18
	100～299	725	130,144	736	134,289	▲11	▲4,145	38.53	14.02	254,984	6,648	2.59	4,640	1.80	4,882	1.92	▲242	▲0.12
	<b>300未満計</b>	<b>1,661</b>	<b>172,271</b>	<b>1,536</b>	<b>171,850</b>	<b>125</b>	<b>421</b>	<b>38.74</b>	<b>13.93</b>	<b>251,674</b>	<b>6,685</b>	<b>2.65</b>	<b>4,539</b>	<b>1.78</b>	<b>4,820</b>	<b>1.91</b>	<b>▲281</b>	<b>▲0.13</b>
	300～999	440	241,248	456	247,383	▲16	▲6,135	38.40	14.53	273,344	6,885	2.54	5,129	1.86	5,358	1.94	▲229	▲0.08
	1,000～	222	814,605	234	941,426	▲12	▲126,821	38.85	15.72	315,839	7,111	2.28	6,250	1.97	6,383	2.04	▲133	▲0.07
	<b>計</b>	<b>2,323</b>	<b>1,228,124</b>	<b>2,226</b>	<b>1,360,659</b>	<b>97</b>	<b>▲132,535</b>	<b>38.75</b>	<b>15.26</b>	<b>299,259</b>	<b>7,005</b>	<b>2.38</b>	<b>5,779</b>	<b>1.92</b>	<b>5,984</b>	<b>2.01</b>	<b>▲205</b>	<b>▲0.09</b>
商業流通	～99	15	544	26	1,395	▲11	▲851	39.75	12.43	274,601	7,519	2.87	5,360	2.05	6,191	2.32	▲831	▲0.27
	100～299	38	6,911	39	7,140	▲1	▲229	39.12	12.65	263,119	10,028	3.87	6,388	2.45	6,427	2.38	▲39	0.07
	<b>300未満計</b>	<b>53</b>	<b>7,455</b>	<b>65</b>	<b>8,535</b>	<b>▲12</b>	<b>▲1,080</b>	<b>39.18</b>	<b>12.63</b>	<b>263,898</b>	<b>9,908</b>	<b>3.82</b>	<b>6,331</b>	<b>2.42</b>	<b>6,387</b>	<b>2.37</b>	<b>▲56</b>	<b>0.05</b>
	300～999	53	29,203	68	39,666	▲15	▲10,463	38.73	13.55	271,439	9,336	3.49	6,043	2.26	6,288	2.35	▲245	▲0.09
	1,000～	51	150,807	64	178,597	▲13	▲27,790	38.81	12.48	295,559	9,538	3.27	6,915	2.37	6,704	2.25	211	0.12
	<b>計</b>	<b>157</b>	<b>187,465</b>	<b>197</b>	<b>226,798</b>	<b>▲40</b>	<b>▲39,333</b>	<b>38.81</b>	<b>12.64</b>	<b>290,599</b>	<b>9,521</b>	<b>3.32</b>	<b>6,756</b>	<b>2.35</b>	<b>6,620</b>	<b>2.27</b>	<b>136</b>	<b>0.08</b>
交通運輸	～99	188	7,375	275	10,405	▲87	▲3,030	46.93	12.95	191,771	9,701	4.80	1,647	0.83	2,277	1.22	▲630	▲0.39
	100～299	83	14,244	88	14,919	▲5	▲675	45.46	13.67	216,734	8,092	3.24	1,938	0.83	2,645	1.23	▲707	▲0.40
	<b>300未満計</b>	<b>271</b>	<b>21,619</b>	<b>363</b>	<b>25,324</b>	<b>▲92</b>	<b>▲3,705</b>	<b>45.86</b>	<b>13.47</b>	<b>208,995</b>	<b>8,788</b>	<b>3.74</b>	<b>1,832</b>	<b>0.83</b>	<b>2,490</b>	<b>1.22</b>	<b>▲658</b>	<b>▲0.39</b>
	300～999	54	27,059	47	26,004	7	1,055	43.26	13.08	239,123	7,916	3.01	3,061	1.40	3,430	1.46	▲369	▲0.06
	1,000～	38	214,691	35	237,889	3	▲23,198	41.73	14.33	288,229	9,417	3.30	4,356	1.50	4,833	1.65	▲477	▲0.15
	<b>計</b>	<b>363</b>	<b>263,369</b>	<b>445</b>	<b>289,217</b>	<b>▲82</b>	<b>▲25,848</b>	<b>42.10</b>	<b>14.16</b>	<b>282,073</b>	<b>9,253</b>	<b>3.29</b>	<b>4,088</b>	<b>1.46</b>	<b>4,555</b>	<b>1.62</b>	<b>▲467</b>	<b>▲0.16</b>
サービス・ホテル	～99	2	102	3	172	▲1	▲70	40.32	15.31	224,527	4,010	1.76	2,798	1.22	4,607	2.40	▲1809	▲1.18
	100～299	2	355	3	577	▲1	▲222	31.53	5.57	192,114	4,740	2.47	3,740	1.94	3,122	1.61	618	0.33
	<b>300未満計</b>	<b>4</b>	<b>457</b>	<b>6</b>	<b>749</b>	<b>▲2</b>	<b>▲292</b>	<b>33.49</b>	<b>7.74</b>	<b>199,348</b>	<b>4,577</b>	<b>2.31</b>	<b>3,530</b>	<b>1.78</b>	<b>3,463</b>	<b>1.72</b>	<b>67</b>	<b>0.06</b>
	300～999	2	754	0	0	2	754	34.88	5.56	216,992	3,736	1.06	3,736	1.06				
	1,000～	2	244,682	1	242,758	1	1,924	40.87	16.99	288,739	9,663	3.33	3,702	1.28	4,348	1.47	▲646	▲0.19
	<b>計</b>	<b>8</b>	<b>245,893</b>	<b>7</b>	<b>243,507</b>	<b>1</b>	<b>2,386</b>	<b>40.83</b>	<b>16.94</b>	<b>288,485</b>	<b>9,636</b>	<b>3.33</b>	<b>3,702</b>	<b>1.28</b>	<b>4,345</b>	<b>1.47</b>	<b>▲643</b>	<b>▲0.19</b>
情報・出版	～99	1	74	4	194	▲3	▲120	33.00	5.60	214,274	7,000	3.27	6,000	2.80	6,509	2.04	▲509	0.76
	100～299	6	1,036	3	488	3	548	37.66	10.13	253,598	6,968	2.35	6,119	1.95	4,935	1.69	1184	0.26
	<b>300未満計</b>	<b>7</b>	<b>1,110</b>	<b>7</b>	<b>682</b>	<b>0</b>	<b>428</b>	<b>37.27</b>	<b>9.75</b>	<b>248,002</b>	<b>6,972</b>	<b>2.49</b>	<b>6,105</b>	<b>2.07</b>	<b>5,582</b>	<b>1.82</b>	<b>523</b>	<b>0.25</b>
	300～999	4	2,097	7	3,397	▲3	▲1,300	37.94	14.16	284,096	6,239	1.97	4,255	1.01	4,113	1.15	142	▲0.14
	1,000～	8	119,154	8	120,739	0	▲1,585	36.40	8.40	312,415	9,800	3.14	6,525	2.09				
	<b>計</b>	<b>19</b>	<b>122,361</b>	<b>22</b>	<b>124,818</b>	<b>▲3</b>	<b>▲2,457</b>	<b>37.39</b>	<b>11.70</b>	<b>287,493</b>	<b>7,580</b>	<b>2.56</b>	<b>5,384</b>	<b>1.67</b>	<b>4,368</b>	<b>1.28</b>	<b>1016</b>	<b>0.39</b>
金融・保険	～99	4	191	2	135	2	56	41.40	10.00	216,555	4,100	1.89	4,100	1.89				
	100～299	0	0	0	0	0	0											
	<b>300未満計</b>	<b>4</b>	<b>191</b>	<b>2</b>	<b>135</b>	<b>2</b>	<b>56</b>	<b>41.40</b>	<b>10.00</b>	<b>216,555</b>	<b>4,100</b>	<b>1.89</b>	<b>4,100</b>	<b>1.89</b>				
	300～999	0	0	0	0	0	0											
	1,000～	0	0	0	0	0	0											
	<b>計</b>	<b>4</b>	<b>191</b>	<b>2</b>	<b>135</b>	<b>2</b>	<b>56</b>	<b>41.40</b>	<b>10.00</b>	<b>216,555</b>	<b>4,100</b>	<b>1.89</b>	<b>4,100</b>	<b>1.89</b>				
その他	～99	130	4,954	71	2,813	59	2,141	40.03	12.08	247,713	7,884	3.19	4,640	1.84	5,690	2.16	▲1050	▲0.32
	100～299	91	15,538	69	12,322	22	3,216	39.63	11.69	264,297	8,046	3.06	5,104	1.89	6,027	2.16	▲923	▲0.27
	<b>300未満計</b>	<b>221</b>	<b>20,492</b>	<b>140</b>	<b>15,135</b>	<b>81</b>	<b>5,357</b>	<b>39.73</b>	<b>11.78</b>	<b>260,310</b>	<b>8,012</b>	<b>3.09</b>	<b>5,002</b>	<b>1.88</b>	<b>5,972</b>	<b>2.16</b>	<b>▲970</b>	<b>▲0.28</b>
	300～999	66	34,296	46	24,365	20	9,931	39.72	12.67	268,425	7,405	2.80	4,751	1.75	5,440	1.94	▲689	▲0.19
	1,000～	43	89,235	38	79,938	5	9,297	38.28	13.50	299,918	8,066	2.77	5,047	1.69	6,145	2.09	▲1098	▲0.40
	<b>計</b>	<b>330</b>	<b>144,023</b>	<b>224</b>	<b>119,438</b>	<b>106</b>	<b>24,585</b>	<b>38.80</b>	<b>13.07</b>	<b>286,840</b>	<b>7,909</b>	<b>2.82</b>	<b>4,976</b>	<b>1.72</b>	<b>6,009</b>	<b>2.07</b>	<b>▲1033</b>	<b>▲0.35</b>
計	～99	1,276	55,367	1,181	52,675	95	2,692	40.20	13.39	239,351	7,150	2.98	3,985	1.69	4,306	1.87	▲321	▲0.18
	100～299	945	168,228	938	169,735	7	▲1,507	39.08	13.71	255,152	6,985	2.72	4,588	1.79	4,856	1.92	▲268	▲0.13
	<b>300未満計</b>	<b>2,221</b>	<b>223,595</b>	<b>2,119</b>	<b>222,410</b>	<b>102</b>	<b>1,185</b>	<b>39.33</b>	<b>13.64</b>	<b>251,632</b>	<b>7,026</b>	<b>2.77</b>	<b>4,438</b>	<b>1.77</b>	<b>4,725</b>	<b>1.91</b>	<b>▲287</b>	<b>▲0.14</b>
	300～999	619	334,657	624	340,815	▲5	▲6,158	38.91	14.13	271,046	7,216	2.68	5,041	1.86	5,369	1.97	▲328	▲0.11
	1,000～	364	1,633,174	380	1,801,347	▲16	▲168,173	39.56	15.31	304,796	8,164	2.73	5,543	1.81	5,871	1.93	▲328	▲0.12
	<b>300以上計</b>	<b>983</b>	<b>1,967,831</b>	<b>1,004</b>	<b>2,142,162</b>	<b>▲21</b>	<b>▲174,331</b>	<b>39.45</b>	<b>15.11</b>	<b>298,916</b>	<b>7,994</b>	<b>2.72</b>	<b>5,455</b>	<b>1.82</b>	<b>5,788</b>	<b>1.93</b>	<b>▲333</b>	<b>▲0.11</b>
	<b>計</b>	<b>3,204</b>	<b>2,191,426</b>	<b>3,123</b>	<b>2,364,572</b>	<b>81</b>	<b>▲173,146</b>	<b>39.43</b>	<b>14.97</b>	<b>294,390</b>	<b>7,892</b>	<b>2.73</b>	<b>5,347</b>	<b>1.81</b>	<b>5,683</b>	<b>1.93</b>	<b>▲336</b>	<b>▲0.12</b>

業種別		集計組合		昨年同時期		対比		1組合あたり平均(単純平均)										
		組合数	人員	組合数	人員	組合数	人員	平均年齢	平均勤続	要求ベース	2021要求		2021回答		昨年実績		対比	
											額	率	額	率	額	率	額	率
製造業	～99	936	42,127	800	37,561	136	4,566	40.35	13.89	239,234	6,938	2.94	4,082	1.68	4,515	1.88	▲ 433	▲ 0.20
	100～299	725	130,144	736	134,289	▲ 11	▲ 4,145	38.56	14.00	253,095	6,606	2.60	4,576	1.79	4,839	1.92	▲ 263	▲ 0.13
	300未満計	1,661	172,271	1,536	171,850	125	421	39.49	13.95	245,709	6,794	2.78	4,294	1.73	4,667	1.90	▲ 373	▲ 0.17
	300～999	440	241,248	456	247,383	▲ 16	▲ 6,135	38.43	14.54	271,759	6,888	2.56	5,095	1.86	5,324	1.94	▲ 229	▲ 0.08
	1,000～	222	814,605	234	941,426	▲ 12	▲ 126,821	38.73	15.16	301,296	6,904	2.33	5,677	1.88	5,835	1.96	▲ 158	▲ 0.08
	計	2,323	1,228,124	2,226	1,360,659	97	▲ 132,535	39.19	14.20	256,820	6,822	2.69	4,570	1.77	4,916	1.91	▲ 346	▲ 0.14
商業流通	～99	15	544	26	1,395	▲ 11	▲ 851	40.94	13.02	266,588	8,214	3.16	5,304	2.03	5,949	2.23	▲ 645	▲ 0.20
	100～299	38	6,911	39	7,140	▲ 1	▲ 229	38.93	12.59	262,432	10,196	3.95	6,254	2.40	6,446	2.42	▲ 192	▲ 0.02
	300未満計	53	7,455	65	8,535	▲ 12	▲ 1,080	39.60	12.73	263,551	9,720	3.76	6,012	2.30	6,244	2.35	▲ 232	▲ 0.05
	300～999	53	29,203	68	39,666	▲ 15	▲ 10,463	39.03	14.06	270,954	9,414	3.52	6,048	2.26	6,151	2.30	▲ 103	▲ 0.04
	1,000～	51	150,807	64	178,597	▲ 13	▲ 27,790	38.37	12.71	291,748	9,502	3.30	7,043	2.45	6,590	2.26	453	0.19
	計	157	187,465	197	226,798	▲ 40	▲ 39,333	38.99	13.18	275,312	9,543	3.52	6,364	2.34	6,325	2.30	39	0.04
交通運輸	～99	188	7,375	275	10,405	▲ 87	▲ 3,030	47.53	13.61	195,156	9,706	4.87	1,767	0.88	2,367	1.16	▲ 600	▲ 0.28
	100～299	83	14,244	88	14,919	▲ 5	▲ 675	45.48	13.44	213,351	8,412	3.44	1,915	0.79	2,604	1.17	▲ 689	▲ 0.38
	300未満計	271	21,619	363	25,324	▲ 92	▲ 3,705	46.72	13.54	201,497	9,399	4.38	1,809	0.84	2,421	1.17	▲ 612	▲ 0.33
	300～999	54	27,059	47	26,004	7	1,055	43.67	13.53	236,784	7,943	2.99	2,931	1.37	3,226	1.42	▲ 295	▲ 0.05
	1,000～	38	214,691	35	237,889	3	▲ 23,198	43.03	15.41	264,424	8,541	3.33	3,530	1.32	4,816	1.70	▲ 1286	▲ 0.38
	計	363	263,369	445	289,217	▲ 82	▲ 25,848	45.51	13.85	220,386	9,095	3.86	2,165	1.03	2,693	1.28	▲ 528	▲ 0.25
サービス・ホテル	～99	2	102	3	172	▲ 1	▲ 70	41.70	13.55	205,452	3,500	1.67	2,360	1.11	4,414	2.02	▲ 2054	▲ 0.91
	100～299	2	355	3	577	▲ 1	▲ 222	31.50	5.60	191,760	4,677	2.44	3,677	1.92	3,183	1.65	494	0.27
	300未満計	4	457	6	749	▲ 2	▲ 292	36.60	9.58	198,606	4,088	2.06	3,018	1.51	3,798	1.80	▲ 780	▲ 0.29
	300～999	2	754	0	0	2	754	34.35	5.20	216,992	3,497	1.06	3,497	1.06				
	1,000～	2	244,682	1	242,758	1	1,924	38.25	16.30	273,420	7,638	2.73	4,638	1.70	4,348	1.47	290	0.23
	計	8	245,893	7	243,507	1	2,386	36.45	10.16	222,608	4,828	2.11	3,543	1.50	3,877	1.74	▲ 334	▲ 0.24
情報・出版	～99	1	74	4	194	▲ 3	▲ 120	33.00	5.60	214,274	7,000	3.27	6,000	2.80	6,809	1.83	▲ 809	0.97
	100～299	6	1,036	3	488	3	548	37.98	10.78	251,860	7,438	2.49	6,565	2.00	4,935	1.69	1630	0.31
	300未満計	7	1,110	7	682	0	428	37.15	9.92	242,464	7,329	2.75	6,424	2.27	6,341	1.78	83	0.49
	300～999	4	2,097	7	3,397	▲ 3	▲ 1,300	37.26	13.54	267,696	6,278	1.97	4,778	1.01	4,444	1.15	334	▲ 0.14
	1,000～	8	119,154	8	120,739	0	▲ 1,585	36.40	8.40	312,415	9,800	3.14	6,525	2.09				
	計	19	122,361	22	124,818	▲ 3	▲ 2,457	37.12	11.10	260,670	7,382	2.67	5,968	1.98	5,528	1.53	440	0.45
金融・保険	～99	4	191	2	135	2	56	41.40	10.00	216,555	4,100	1.89	4,100	1.89				
	100～299	0	0	0	0	0	0											
	300未満計	4	191	2	135	2	56	41.40	10.00	216,555	4,100	1.89	4,100	1.89				
	300～999	0	0	0	0	0	0											
	1,000～	0	0	0	0	0	0											
	計	4	191	2	135	2	56	41.40	10.00	216,555	4,100	1.89	4,100	1.89				
その他	～99	130	4,954	71	2,813	59	2,141	40.75	12.54	242,703	8,724	3.68	4,474	1.81	6,057	2.35	▲ 1583	▲ 0.54
	100～299	91	15,538	69	12,322	22	3,216	39.54	11.50	260,530	7,865	3.05	4,944	1.86	5,811	2.12	▲ 867	▲ 0.26
	300未満計	221	20,492	140	15,135	81	5,357	40.24	12.11	250,165	8,344	3.39	4,673	1.84	5,928	2.22	▲ 1255	▲ 0.38
	300～999	66	34,296	46	24,365	20	9,931	39.55	12.36	266,349	7,378	2.79	4,766	1.76	5,540	1.98	▲ 774	▲ 0.22
	1,000～	43	89,235	38	79,938	5	9,297	38.86	13.02	294,838	8,187	2.88	5,190	1.76	6,417	2.21	▲ 1227	▲ 0.45
	計	330	144,023	224	119,438	106	24,585	39.89	12.30	259,391	8,134	3.20	4,766	1.81	5,955	2.18	▲ 1189	▲ 0.37
計	～99	1,276	55,367	1,181	52,675	95	2,692	41.05	13.69	237,918	7,393	3.11	3,835	1.65	4,168	1.84	▲ 333	▲ 0.19
	100～299	945	168,228	938	169,735	7	▲ 1,507	39.09	13.66	253,074	6,965	2.74	4,507	1.77	4,787	1.92	▲ 280	▲ 0.15
	300未満計	2,221	223,595	2,119	222,410	102	1,185	40.13	13.67	244,964	7,210	2.93	4,119	1.71	4,441	1.88	▲ 322	▲ 0.17
	300～999	619	334,657	624	340,815	▲ 5	▲ 6,158	38.97	14.15	269,304	7,226	2.70	4,997	1.86	5,320	1.96	▲ 323	▲ 0.10
	1,000～	364	1,633,174	380	1,801,347	▲ 16	▲ 168,173	39.14	14.60	296,578	7,612	2.63	5,610	1.90	5,939	2.02	▲ 329	▲ 0.12
	300以上計	983	1,967,831	1,004	2,142,162	▲ 21	▲ 174,331	39.04	14.32	279,382	7,365	2.67	5,222	1.87	5,557	1.98	▲ 335	▲ 0.11
計	3,204	2,191,426	3,123	2,364,572	81	▲ 173,146	39.76	13.89	256,603	7,257	2.85	4,453	1.76	4,791	1.92	▲ 338	▲ 0.16	

## 【35歳生産労働者】

業種別	集計組合		1組合あたり平均(単純平均)				
			改定前賃金水準	2021要求		2021回答	
	組合数	人員		賃金水準	ベア分	賃金水準	ベア分
製造業	2	1,249	260,805	263,805	3,000	262,305	1,500
計	2	1,249	260,805	263,805	3,000	262,305	1,500

共闘連絡会議	集計組合		1組合あたり平均(単純平均)				
			改定前賃金水準	2021要求		2021回答	
	組合数	人員		賃金水準	ベア分	賃金水準	ベア分
金属	2	1,249	260,805	263,805	3,000	262,305	1,500

構成組織	集計組合		1組合あたり平均(単純平均)				
			改定前賃金水準	2021要求		2021回答	
	組合数	人員		賃金水準	ベア分	賃金水準	ベア分
基幹労連	2	1,249	260,805	263,805	3,000	262,305	1,500

## 【35歳限定なし】

業種別	集計組合		1組合あたり平均(単純平均)				
			改定前賃金水準	2021要求		2021回答	
	組合数	人員		賃金水準	ベア分	賃金水準	ベア分
製造業	139	49,257	256,383	262,994	6,884	257,435	1,052
交通運輸	1	17,700	323,900	324,900	1,000	323,900	0
計	140	66,957	256,865	263,442	6,841	257,910	1,045

共闘連絡会議	集計組合		1組合あたり平均(単純平均)				
			改定前賃金水準	2021要求		2021回答	
	組合数	人員		賃金水準	ベア分	賃金水準	ベア分
金属	139	49,257	256,383	262,994	6,884	257,435	1,052
交通運輸	1	17,700	323,900	324,900	1,000	323,900	0

構成組織	集計組合		1組合あたり平均(単純平均)				
			改定前賃金水準	2021要求		2021回答	
	組合数	人員		賃金水準	ベア分	賃金水準	ベア分
JAM	139	49,257	256,383	262,994	6,884	257,435	1,052
JR連合	1	17,700	323,900	324,900	1,000	323,900	0

## 【35歳計】

業種別	集計組合		1組合あたり平均(単純平均)					
			改定前賃金水準	2021要求		2021回答		
	組合数	人員		賃金水準	ベア分	賃金水準	ベア分	
製造業	141	50,506	256,446	263,005	6,827	257,504	1,059	
交通運輸	1	17,700	323,900	324,900	1,000	323,900	0	
計	~99	52	2,227	235,366	242,897	7,678	236,620	1,254
	100~299	48	7,920	260,274	267,000	7,072	261,042	768
	300~999	30	15,915	270,613	276,054	5,629	271,729	1,117
	1000~	12	42,144	302,680	307,364	4,684	303,823	1,143
	142	68,206	256,921	263,447	6,785	257,972	1,051	

共闘連絡会議	集計組合		1組合あたり平均(単純平均)				
			改定前賃金水準	2021要求		2021回答	
	組合数	人員		賃金水準	ベア分	賃金水準	ベア分
金属	141	50,506	256,446	263,005	6,827	257,504	1,059
交通運輸	1	17,700	323,900	324,900	1,000	323,900	0

構成組織	集計組合		1組合あたり平均(単純平均)				
			改定前賃金水準	2021要求		2021回答	
	組合数	人員		賃金水準	ベア分	賃金水準	ベア分
JAM	139	49,257	256,383	262,994	6,884	257,435	1,052
基幹労連	2	1,249	260,805	263,805	3,000	262,305	1,500
JR連合	1	17,700	323,900	324,900	1,000	323,900	0

【30歳事務技術労働者】

業種別	集計組合		1組合あたり平均(単純平均)				
			改定前賃金水準	2021要求		2021回答	
	組合数	人員		賃金水準	ベア分	賃金水準	ベア分
情報・出版	3	673	233,487	236,487	3,000	233,487	0
その他	25	68,990	279,351	282,231	3,000	279,467	121
計	28	69,663	274,437	277,330	3,000	274,541	107

共闘連絡会議	集計組合		1組合あたり平均(単純平均)				
			改定前賃金水準	2021要求		2021回答	
	組合数	人員		賃金水準	ベア分	賃金水準	ベア分
インフラ・公益	28	69,663	274,437	277,330	3,000	274,541	107

構成組織	集計組合		1組合あたり平均(単純平均)				
			改定前賃金水準	2021要求		2021回答	
	組合数	人員		賃金水準	ベア分	賃金水準	ベア分
電力総連	28	69,663	274,437	277,330	3,000	274,541	107

【30歳限定なし】

業種別	集計組合		1組合あたり平均(単純平均)				
			改定前賃金水準	2021要求		2021回答	
	組合数	人員		賃金水準	ベア分	賃金水準	ベア分
製造業	139	44,515	229,848	235,567	5,856	230,837	988
交通運輸	1	610	271,140	273,140	2,000	272,140	1,000
計	140	45,125	230,143	235,839	5,828	231,132	988

共闘連絡会議	集計組合		1組合あたり平均(単純平均)				
			改定前賃金水準	2021要求		2021回答	
	組合数	人員		賃金水準	ベア分	賃金水準	ベア分
金属	139	44,515	229,848	235,567	5,856	230,837	988
交通運輸	1	610	271,140	273,140	2,000	272,140	1,000

構成組織	集計組合		1組合あたり平均(単純平均)				
			改定前賃金水準	2021要求		2021回答	
	組合数	人員		賃金水準	ベア分	賃金水準	ベア分
JAM	139	44,515	229,848	235,567	5,856	230,837	988
運輸労連	1	610	271,140	273,140	2,000	272,140	1,000

【30歳計】

業種別	集計組合		1組合あたり平均(単純平均)					
			改定前賃金水準	2021要求		2021回答		
	組合数	人員		賃金水準	ベア分	賃金水準	ベア分	
製造業	139	44,515	229,848	235,567	5,856	230,837	988	
交通運輸	1	610	271,140	273,140	2,000	272,140	1,000	
情報・出版	3	673	233,487	236,487	3,000	233,487	0	
その他	25	68,990	279,351	282,231	3,000	279,467	121	
計	~99	59	2,555	220,674	226,481	5,908	221,746	1,091
	100~299	55	9,263	235,209	240,911	5,747	235,872	663
	300~999	34	18,045	243,562	248,407	4,992	244,514	952
	1000~	20	84,925	283,348	286,723	3,375	283,804	456
		168	114,788	237,526	242,837	5,362	238,366	846

共闘連絡会議	集計組合		1組合あたり平均(単純平均)				
			改定前賃金水準	2021要求		2021回答	
	組合数	人員		賃金水準	ベア分	賃金水準	ベア分
金属	139	44,515	229,848	235,567	5,856	230,837	988
インフラ・公益	28	69,663	274,437	277,330	3,000	274,541	107
交通運輸	1	610	271,140	273,140	2,000	272,140	1,000

構成組織	集計組合		1組合あたり平均(単純平均)				
			改定前賃金水準	2021要求		2021回答	
	組合数	人員		賃金水準	ベア分	賃金水準	ベア分
JAM	139	44,515	229,848	235,567	5,856	230,837	988
電力総連	28	69,663	274,437	277,330	3,000	274,541	107
運輸労連	1	610	271,140	273,140	2,000	272,140	1,000

【その他事務技術労働者】

業種別	集計組合		1組合あたり平均（単純平均）				
			改定前賃金水準	2021要求		2021回答	
	組合数	人員		賃金水準	ベア分	賃金水準	ベア分
金融・保険	4	1,590	292,892	294,520	1,629	293,770	500
計	4	1,590	292,892	294,520	1,629	293,770	500

共闘連絡会議	集計組合		1組合あたり平均（単純平均）				
			改定前賃金水準	2021要求		2021回答	
	組合数	人員		賃金水準	ベア分	賃金水準	ベア分
流通・サービス・金融	4	1,590	292,892	294,520	1,629	293,770	500

構成組織	集計組合		1組合あたり平均（単純平均）				
			改定前賃金水準	2021要求		2021回答	
	組合数	人員		賃金水準	ベア分	賃金水準	ベア分
全労金	4	1,590	292,892	294,520	1,629	293,770	500

【その他限定なし】

業種別	集計組合		1組合あたり平均（単純平均）				
			改定前賃金水準	2021要求		2021回答	
	組合数	人員		賃金水準	ベア分	賃金水準	ベア分
製造業	55	184,543	300,199	302,263	2,065	301,459	866
計	55	184,543	300,199	302,263	2,065	301,459	866

共闘連絡会議	集計組合		1組合あたり平均（単純平均）				
			改定前賃金水準	2021要求		2021回答	
	組合数	人員		賃金水準	ベア分	賃金水準	ベア分
金属	55	184,543	300,199	302,263	2,065	301,459	866

構成組織	集計組合		1組合あたり平均（単純平均）				
			改定前賃金水準	2021要求		2021回答	
	組合数	人員		賃金水準	ベア分	賃金水準	ベア分
電機連合	55	184,543	300,199	302,263	2,065	301,459	866

【その他計】

業種別	集計組合		1組合あたり平均（単純平均）					
			改定前賃金水準	2021要求		2021回答		
	組合数	人員		賃金水準	ベア分	賃金水準	ベア分	
製造業	55	184,543	300,199	302,263	2,065	301,459	866	
金融・保険	4	1,590	292,892	294,520	1,629	293,770	500	
計	～99	2	116	254,095	256,095	2,000	254,845	750
	100～299	10	1,789	290,376	292,176	1,800	291,161	785
	300～999	20	11,401	294,043	296,144	2,101	295,589	668
	1000～	27	172,827	310,729	312,804	2,076	311,718	990
	59	186,133	299,703	301,738	2,035	300,929	841	

共闘連絡会議	集計組合		1組合あたり平均（単純平均）				
			改定前賃金水準	2021要求		2021回答	
	組合数	人員		賃金水準	ベア分	賃金水準	ベア分
金属	55	184,543	300,199	302,263	2,065	301,459	866
流通・サービス・金融	4	1,590	292,892	294,520	1,629	293,770	500

構成組織	集計組合		1組合あたり平均（単純平均）				
			改定前賃金水準	2021要求		2021回答	
	組合数	人員		賃金水準	ベア分	賃金水準	ベア分
電機連合	55	184,543	300,199	302,263	2,065	301,459	866
全労金	4	1,590	292,892	294,520	1,629	293,770	500

## 【35歳生産労働者】

業種別	集計組合		1組合あたり平均(単純平均)				
			一歳前賃金水準	2021要求		2021回答	
	組合数	人員		賃金水準	賃上分	賃金水準	賃上分
製造業	30	42,861	288,387	293,423	5,037	293,250	4,864
計	30	42,861	288,387	293,423	5,037	293,250	4,864

共闘連絡会議	集計組合		1組合あたり平均(単純平均)				
			一歳前賃金水準	2021要求		2021回答	
	組合数	人員		賃金水準	賃上分	賃金水準	賃上分
化学・食品・製造等	30	42,861	288,387	293,423	5,037	293,250	4,864

構成組織	集計組合		1組合あたり平均(単純平均)				
			一歳前賃金水準	2021要求		2021回答	
	組合数	人員		賃金水準	賃上分	賃金水準	賃上分
ゴム連合	30	42,861	288,387	293,423	5,037	293,250	4,864

## 【35歳限定なし】

業種別	集計組合		1組合あたり平均(単純平均)				
			一歳前賃金水準	2021要求		2021回答	
	組合数	人員		賃金水準	賃上分	賃金水準	賃上分
製造業	147	58,362	258,341	270,868	12,527	263,406	6,438
その他	22	29,443	341,952	359,237	17,285	358,240	16,289
計	169	87,805	269,225	282,372	13,147	279,705	8,131

共闘連絡会議	集計組合		1組合あたり平均(単純平均)				
			一歳前賃金水準	2021要求		2021回答	
	組合数	人員		賃金水準	賃上分	賃金水準	賃上分
金属	147	58,362	258,341	270,868	12,527	263,406	6,438
その他	22	29,443	341,952	359,237	17,285	358,240	16,289

構成組織	集計組合		1組合あたり平均(単純平均)				
			一歳前賃金水準	2021要求		2021回答	
	組合数	人員		賃金水準	賃上分	賃金水準	賃上分
JAM	147	58,362	258,341	270,868	12,527	263,406	6,438
日建協	22	29,443	341,952	359,237	17,285	358,240	16,289

## 【35歳計】

業種別	集計組合		1組合あたり平均(単純平均)					
			一歳前賃金水準	2021要求		2021回答		
	組合数	人員		賃金水準	賃上分	賃金水準	賃上分	
製造業	177	101,223	263,433	274,691	11,258	269,989	6,091	
その他	22	29,443	341,952	359,237	17,285	358,240	16,289	
計	～99	66	3,082	249,169	261,105	11,937	253,384	5,859
	100～299	62	11,157	264,753	276,861	12,108	272,198	6,615
	300～999	42	23,781	280,109	290,837	10,728	288,341	7,252
	1000～	29	92,646	328,492	341,727	13,235	343,003	12,349
	199	130,666	272,114	284,038	11,924	282,277	7,511	

共闘連絡会議	集計組合		1組合あたり平均(単純平均)				
			一歳前賃金水準	2021要求		2021回答	
	組合数	人員		賃金水準	賃上分	賃金水準	賃上分
金属	147	58,362	258,341	270,868	12,527	263,406	6,438
化学・食品・製造等	30	42,861	288,387	293,423	5,037	293,250	4,864
その他	22	29,443	341,952	359,237	17,285	358,240	16,289

構成組織	集計組合		1組合あたり平均(単純平均)				
			一歳前賃金水準	2021要求		2021回答	
	組合数	人員		賃金水準	賃上分	賃金水準	賃上分
JAM	147	58,362	258,341	270,868	12,527	263,406	6,438
ゴム連合	30	42,861	288,387	293,423	5,037	293,250	4,864
日建協	22	29,443	341,952	359,237	17,285	358,240	16,289

【30歳限定なし】

業種別	集計組合		1組合あたり平均(単純平均)				
			一歳前賃金水準	2021要求		2021回答	
	組合数	人員		賃金水準	賃上分	賃金水準	賃上分
製造業	153	62,559	228,615	240,823	12,208	235,308	7,662
計	153	62,559	228,615	240,823	12,208	235,308	7,662

共闘連絡会議	集計組合		1組合あたり平均(単純平均)				
			一歳前賃金水準	2021要求		2021回答	
	組合数	人員		賃金水準	賃上分	賃金水準	賃上分
金属	153	62,559	228,615	240,823	12,208	235,308	7,662

構成組織	集計組合		1組合あたり平均(単純平均)				
			一歳前賃金水準	2021要求		2021回答	
	組合数	人員		賃金水準	賃上分	賃金水準	賃上分
JAM	153	62,559	228,615	240,823	12,208	235,308	7,662

【30歳計】

業種別	集計組合		1組合あたり平均(単純平均)					
			一歳前賃金水準	2021要求		2021回答		
	組合数	人員		賃金水準	賃上分	賃金水準	賃上分	
製造業	153	62,559	228,615	240,823	12,208	235,308	7,662	
計	~99	64	2,867	219,679	230,654	10,974	224,263	6,011
	100~299	48	8,368	229,306	242,573	13,267	236,146	7,824
	300~999	28	14,011	235,382	247,461	12,079	242,718	8,280
	1000~	13	37,313	255,482	270,132	14,650	269,483	13,714
	153	62,559	228,615	240,823	12,208	235,308	7,662	

共闘連絡会議	集計組合		1組合あたり平均(単純平均)				
			一歳前賃金水準	2021要求		2021回答	
	組合数	人員		賃金水準	賃上分	賃金水準	賃上分
金属	153	62,559	228,615	240,823	12,208	235,308	7,662

構成組織	集計組合		1組合あたり平均(単純平均)				
			一歳前賃金水準	2021要求		2021回答	
	組合数	人員		賃金水準	賃上分	賃金水準	賃上分
JAM	153	62,559	228,615	240,823	12,208	235,308	7,662



## 【35歳生産労働者】

業種別	集計組合		1組合あたり平均（単純平均）		
			改定前賃金水準	2021要求	2021回答
	組合数	人員		賃金水準	賃金水準
製造業	30	72,594	291,593	295,605	294,525

共闘連絡会議	集計組合		1組合あたり平均（単純平均）		
			改定前賃金水準	2021要求	2021回答
	組合数	人員		賃金水準	賃金水準
金属	30	72,594	291,593	295,605	294,525

構成組織	集計組合		1組合あたり平均（単純平均）		
			改定前賃金水準	2021要求	2021回答
	組合数	人員		賃金水準	賃金水準
自動車総連	30	72,594	291,593	295,605	294,525

## 【35歳計】

業種別	集計組合		1組合あたり平均（単純平均）			
			改定前賃金水準	2021要求	2021回答	
	組合数	人員		賃金水準	賃金水準	
製造業	30	72,594	291,593	295,605	294,525	
計	～99	1	76	295,000	295,500	295,000
	100～299	8	1,585	271,427	282,145	275,617
	300～999	8	4,714	284,661	286,076	285,064
	1000～	13	66,219	308,007	310,940	311,947
	30	72,594	291,593	295,605	294,525	

共闘連絡会議	集計組合		1組合あたり平均（単純平均）		
			改定前賃金水準	2021要求	2021回答
	組合数	人員		賃金水準	賃金水準
金属	30	72,594	291,593	295,605	294,525

構成組織	集計組合		1組合あたり平均（単純平均）		
			改定前賃金水準	2021要求	2021回答
	組合数	人員		賃金水準	賃金水準
自動車総連	30	72,594	291,593	295,605	294,525

2021春季生活闘争 第5回回答集計 有期・短時間・契約等労働者の賃上げ

※ 定年後に有期・短時間・契約等の雇用形態で再雇用されている方を除く

2021/5/10

【時給】	要求集計			回答・妥結集計			組合員1人あたり平均(加重平均)				1組合あたり平均(単純平均)					
	組合数	職種数	人員	組合数	職種数	人員	要求ベース	要求		回答・妥結		要求ベース	要求		回答・妥結	
								平均時給	引上幅	平均時給	引上幅		平均時給	引上幅	平均時給	引上幅
2021回答計	347	358	814,919	207	216	549,009	1,026.24	1,062.98	37.06	1,047.86	21.88	1,022.84	1,059.85	37.47	1,038.46	19.32
2020回答(5/11公表)	285	292	713,343	265	272	650,449	1,000.57	1,043.11	42.36	1,029.07	28.49	1,011.97	1,055.92	43.77	1,039.01	27.10

職種別	要求集計職種		回答・妥結集計職種		組合員1人あたり平均(加重平均)				1職種あたり平均(単純平均)					
	職種数	人員	職種数	人員	要求ベース	要求		回答・妥結		要求ベース	要求		回答・妥結	
						平均時給	引上幅	平均時給	引上幅		平均時給	引上幅	平均時給	引上幅
生産業務	8	618	7	608	1,111.72	1,155.91	44.13	976.75	15.52	985.57	1,022.14	37.00	920.75	13.25
一般事務	7	206	4	85	1,147.81	1,186.52	25.17	863.20	5.20	1,019.00	1,044.00	24.71	881.00	6.00
販売・サービス	244	663,348	148	476,954	1,015.12	1,052.60	37.76	1,036.63	21.63	999.09	1,037.84	38.42	1,016.92	19.07
運転・運送	1	5					40.00					40.00		
その他	98	150,742	57	71,362	1,099.66	1,131.42	31.76	1,123.13	23.55	1,089.35	1,121.67	36.48	1,111.26	20.94

共関連絡会議	要求集計組合		回答・妥結集計組合		組合員1人あたり平均(加重平均)				1組合あたり平均(単純平均)							
	組合数	人員	組合数	人員	要求ベース	要求		回答・妥結		要求ベース	要求		回答・妥結			
						平均時給	引上幅	平均時給	引上幅		平均時給	引上幅	平均時給	引上幅		
金属						4,344	1,174.65	1,217.61	41.92	1,225.16	25.66	1,002.31	1,039.41	37.20	977.19	18.79
化学・食品・製造等	35	9,043	21			540,731	1,024.43	1,061.13	36.70	1,046.24	21.91	1,022.48	1,059.80	36.87	1,041.60	19.11
流通・サービス・金融	297	739,465	177													
インフラ・公益	4	62,280	1			19	1,044.74	1,046.96	40.00			1,025.00	1,020.00	56.67		
交通・運輸																
その他	11	4,131	8			3,915	1,111.21	1,147.10	35.81	1,125.17	14.22	1,104.75	1,150.00	45.24	1,129.88	25.22

【月給】	要求集計			回答・妥結集計			組合員1人あたり平均(加重平均)				1組合あたり平均(単純平均)													
	組合数	職種数	人員	組合数	職種数	人員	要求ベース	要求		賃上率(参考)	回答・妥結		賃上率(参考)	要求ベース	要求		引上率(参考)	回答・妥結		引上率(参考)				
								計	定昇相当分		引上幅	計			定昇相当分	引上幅		計	定昇相当分		引上幅			
2021回答計	159	170	35,950	64	66	17,002	219,010	7,064	3,491	4,573	3.23	4,442	3,282	1,782	2.03	213,213	6,653	3,381	3,889	3.12	4,199	3,154	1,617	1.97
2020回答(5/11公表)	120	129	34,319	73	79	23,078	212,296	7,610	3,174	5,129	3.58	5,692	3,113	2,990	2.68	209,776	7,608	3,123	4,676	3.63	4,829	3,168	1,900	2.30

職種別	要求集計職種		回答・妥結集計職種		組合員1人あたり平均(加重平均)				1職種あたり平均(単純平均)														
	職種数	人員	職種数	人員	要求ベース	要求		賃上率(参考)	回答・妥結		賃上率(参考)	要求ベース	要求		引上率(参考)	回答・妥結		引上率(参考)					
						計	定昇相当分		引上幅	計			定昇相当分	引上幅		計	定昇相当分		引上幅				
生産業務	6	2,036	2	650	187,594	5,279	1,113	4,166	2.81	2,488	1,572	1,000	1.33	186,188	6,681	1,681	5,000	3.59	2,431	1,931	1,000	1.31	
一般事務	12	772	8	624	197,213	5,442	2,536	2,966	2.76	2,985	2,634	970	1.51	199,878	5,472	2,744	3,138	2.74	3,108	2,626	965	1.56	
販売・サービス	110	28,819	38	13,923	222,908	7,350	3,794	4,859	3.30	4,707	3,495	1,728	2.11	216,304	7,149	3,898	4,250	3.31	4,576	3,484	1,434	2.12	
運転・運送	2	51																					
その他	40	4,272	18	1,805	207,795	6,107	2,260	3,240	2.94	3,610	2,259	4,677	1.74	215,618	6,090	2,834	3,303	2.82	4,084	2,830	3,103	1.89	

共関連絡会議	要求集計組合		回答・妥結集計組合		組合員1人あたり平均(加重平均)				1組合あたり平均(単純平均)															
	組合数	人員	組合数	人員	要求ベース	要求		賃上率(参考)	回答・妥結		賃上率(参考)	要求ベース	要求		引上率(参考)	回答・妥結		引上率(参考)						
						計	定昇相当分		引上幅	計			定昇相当分	引上幅		計	定昇相当分		引上幅					
金属						1,410	182,233	5,949	1,150	3,969	3.26	2,780	1,565	986	1.53	199,506	5,209	1,493	4,167	2.61	2,863	1,562	1,012	1.44
化学・食品・製造等	24	3,290	11			15,548	222,387	7,156	3,637	4,613	3.22	4,593	3,383	1,849	2.07	216,848	6,886	3,627	3,779	3.18	4,516	3,399	1,751	2.08
流通・サービス・金融	126	28,750	51																					
インフラ・公益	2	2,176																						
交通・運輸																								
その他	7	1,734	2			44	204,198	10,150	4,695	6,000	4.97	4,650	4,650		2.28	209,622	7,833	4,833	6,000	3.74	4,808	4,808		2.29

## A：基幹的労働者の定義を定めている場合の基幹的労働者の最低賃金

## (1) 企業内最低賃金（月額）

業種別	要求組合限定									
	闘争前水準	闘争前協約あり				闘争前協約なし				
		要求状況		回答・妥結状況		要求状況		回答・妥結状況		
	要求組合数	要求額	回答・妥結組合数	回答額	要求組合数	要求額	回答・妥結組合数	回答額		
製造業	161,275	108	166,164	33	164,003	10	168,380	1	180,114	
サービス・ホテル	151,700	2	163,050							
金融・保険	176,050	1	176,050	1	176,050					
計	161,235	111	166,199	34	164,357	10	168,380	1	180,114	

構成組織	要求組合限定									
	闘争前水準	闘争前協約あり				闘争前協約なし				
		要求状況		回答・妥結状況		要求状況		回答・妥結状況		
	要求組合数	要求額	回答・妥結組合数	回答額	要求組合数	要求額	回答・妥結組合数	回答額		
J A M	161,532	72	166,430	30	165,203	10	168,380	1	180,114	
基幹労連	166,580	15	170,583							
電力総連	164,000	1	166,000							
サービス連合	151,700	2	163,050							
全電線	157,514	17	164,081							
セミックス連合	150,767	3	152,667	3	152,000					
労済労連	176,050	1	176,050	1	176,050					

(※) 闘争前水準は要求提出組合の単純平均

## (2) 企業内最低賃金（時間額）

業種別	要求組合限定									
	闘争前水準	闘争前協約あり				闘争前協約なし				
		要求状況		回答・妥結状況		要求状況		回答・妥結状況		
	要求組合数	要求額	回答・妥結組合数	回答額	要求組合数	要求額	回答・妥結組合数	回答額		
製造業	988	55	1,028	20	1,019	3	1,017			
サービス・ホテル	934	2	988							
金融・保険	1,042	7	1,066	7	1,052	1				
計	992	64	1,031	27	1,028	4	1,017			

構成組織	要求組合限定									
	闘争前水準	闘争前協約あり				闘争前協約なし				
		要求状況		回答・妥結状況		要求状況		回答・妥結状況		
	要求組合数	要求額	回答・妥結組合数	回答額	要求組合数	要求額	回答・妥結組合数	回答額		
J A M	982	31	1,026	14	1,024	3	1,017			
フード連合	1,025	1	1,025							
J E C 連合	1,009	4	1,046	4	1,046					
サービス連合	934	2	988							
全電線	999	17	1,041							
セミックス連合	920	2	945	2	935					
労済労連	1,042	7	1,066	7	1,052	1				

(※) 闘争前水準は要求提出組合の単純平均

## B：A以外の労働者の最低賃金

### (1) 企業内最低賃金（月額）

業種別	要求組合限定								
	闘争前水準	闘争前協約あり				闘争前協約なし			
		要求状況		回答・妥結状況		要求状況		回答・妥結状況	
	要求組合数	要求額	回答・妥結組合数	回答額	要求組合数	要求額	回答・妥結組合数	回答額	
製造業	161,141	731	164,557	313	162,267	115	161,850	13	163,021
商業流通	173,010	97	178,074	97	175,482	5	175,360	3	181,267
その他	172,631	27	175,816	27	173,038	4	173,175		
計	162,889	855	166,605	437	165,866	124	162,823	16	166,442

構成組織	要求組合限定								
	闘争前水準	闘争前協約あり				闘争前協約なし			
		要求状況		回答・妥結状況		要求状況		回答・妥結状況	
	要求組合数	要求額	回答・妥結組合数	回答額	要求組合数	要求額	回答・妥結組合数	回答額	
U Aゼンセン	170,350	154	175,105	154	172,064	17	170,076	3	181,267
自動車総連	160,996	611	164,418	207	162,004	101	161,563	11	163,536
電機連合	163,433	84	165,810	74	164,330	1	168,000		
J A M	150,536	6	158,133	2	145,120	5	160,552	2	160,185

(※) 闘争前水準は要求提出組合の単純平均

### (2) 企業内最低賃金（時間額）

業種別	要求組合限定								
	闘争前水準	闘争前協約あり				闘争前協約なし			
		要求状況		回答・妥結状況		要求状況		回答・妥結状況	
	要求組合数	要求額	回答・妥結組合数	回答額	要求組合数	要求額	回答・妥結組合数	回答額	
製造業	977	106	1,002	20	967	11	1,042	3	947
商業流通	901	53	936	53	905				
金融・保険	1,006	4	1,032	3	1,016	1			
その他	940	12	986	12	950	1	1,050		
計	952	175	982	88	929	13	1,043	3	947

構成組織	要求組合限定								
	闘争前水準	闘争前協約あり				闘争前協約なし			
		要求状況		回答・妥結状況		要求状況		回答・妥結状況	
	要求組合数	要求額	回答・妥結組合数	回答額	要求組合数	要求額	回答・妥結組合数	回答額	
U Aゼンセン	908	65	946	65	914	1	1,050		
自動車総連	1,014	41	1,025						
J A M	953	65	988	20	967	11	1,042	3	947
全労金	980	1	1,000						
労済労連	1,015	3	1,042	3	1,016	1			

(※) 闘争前水準は要求提出組合の単純平均

## 2021 春季生活闘争 第5回回答集計 夏季一時金(年間)

2021/5/10

## 【月数集計】

業種別	集計組合		組合員1人あたり平均(加重平均)			1組合あたり平均(単純平均)		
			2021要求	2021回答	2020実績	2021要求	2021回答	2020実績
	組合数	人員	月数	月数	月数	月数	月数	月数
製造業	1,105	1,014,851	5.13	4.93	5.15	4.78	4.32	4.46
商業流通	52	60,710	4.48	3.90	3.77	4.19	3.55	3.53
交通運輸	115	79,353	5.15	3.82	4.41	4.99	3.24	3.50
サービス・ホテル	6	245,327	4.49	4.29	4.20	3.85	3.63	4.20
情報・出版	20	6,373	5.12	4.91	3.63	5.21	5.05	4.70
金融・保険	22	12,818	4.54	4.51	4.18	4.65	4.63	4.85
その他	136	127,511	4.80	4.55	4.44	4.83	4.43	4.28
計	1,456	1,546,943	4.97	4.70	4.92	4.78	4.23	4.32

構成組織	集計組合		組合員1人あたり平均(加重平均)			1組合あたり平均(単純平均)		
			2021要求	2021回答	2020実績	2021要求	2021回答	2020実績
	組合数	人員	月数	月数	月数	月数	月数	月数
U Aゼンセン	104	81,702	4.52	3.96	3.90	4.46	3.88	3.81
自動車総連	623	668,474	5.15	4.97	5.22	4.83	4.40	4.56
電機連合	45	106,355	5.44	5.14	5.53	4.94	4.69	4.60
J A M	285	132,129	4.92	4.60	4.64	4.64	4.03	4.18
JP労組	1	243,100	4.50	4.30		4.50	4.30	
電力総連	92	101,373	4.78	4.54	4.49	4.89	4.51	4.42
情報労連	14	3,188	5.10	4.66	3.37	4.64	4.35	3.99
運輸労連	2	27,301	5.00	3.50	3.20	4.00	2.75	2.70
私鉄総連	103	49,607	5.27	4.00	4.49	5.05	3.21	3.45
フード連合	22	22,118	5.28	5.21	5.32	5.15	4.97	4.86
J E C連合	13	7,128	5.47	5.19	5.46	5.23	4.91	5.17
J R連合	2	948	4.83	4.36	5.32	4.40	3.50	4.81
サービス連合	2	1,644	2.35	2.26		1.80	1.75	
交通労連	11	1,568	4.25	3.30		4.36	3.51	
航空連合	1	160	4.80	4.80		4.80	4.80	
ゴム連合	31	41,945	4.89	4.84	4.86	4.31	4.18	4.10
紙パ連合	41	21,952	4.93	4.58	4.68	4.80	4.24	4.32
全国ガス	5	1,073	4.70	4.69	4.64	4.88	4.84	4.61
印刷労連	2	84	3.69	3.29	3.48	4.12	3.59	3.66
セックス連合	11	5,074	5.42	5.34	5.37	4.67	4.34	4.55
メディア労連	13	2,490	4.64	4.64	5.72	5.30	5.30	5.63
全労金	14	8,979	4.60	4.55		4.56	4.53	
労済労連	6	3,737	4.40	4.41	4.17	4.92	4.87	4.90
日建協	13	14,814	5.17	5.16		5.13	5.02	

※2020実績は昨年同時期実績。

## 【額集計】

業種別	集計組合		組合員1人あたり平均(加重平均)			1組合あたり平均(単純平均)		
			2021要求	2021回答	2020実績	2021要求	2021回答	2020実績
	組合数	人員	金額	金額	金額	金額	金額	金額
製造業	496	644,028	1,631,425	1,627,373	1,667,146	1,323,195	1,183,985	1,224,259
商業流通	41	52,784	1,283,647	1,140,400	1,048,056	1,143,015	991,959	1,004,293
交通運輸	29	8,631	1,100,238	818,710	1,093,757	1,007,174	686,621	636,232
情報・出版	10	79,851	1,386,553	1,642,966	1,375,151	1,425,018	1,456,726	1,244,763
その他	125	125,410	1,604,358	1,525,331	1,452,558	1,434,890	1,315,703	1,242,902
計	701	910,704	1,563,095	1,578,800	1,589,259	1,321,478	1,179,556	1,191,790

構成組織	集計組合		組合員1人あたり平均(加重平均)			1組合あたり平均(単純平均)		
			2021要求	2021回答	2020実績	2021要求	2021回答	2020実績
	組合数	人員	金額	金額	金額	金額	金額	金額
U A ゼンセン	91	73,535	1,289,212	1,142,617	1,089,231	1,215,905	1,056,446	1,089,945
自動車総連	107	284,899	725,479	1,736,669	1,783,502	800,000	1,169,918	1,285,320
電機連合	41	104,539	1,739,857	1,632,907	1,735,629	1,491,262	1,405,932	1,418,861
J A M	187	90,916	1,538,306	1,436,123	1,440,306	1,287,773	1,101,666	1,147,399
基幹労連	21	60,863	1,818,151	1,680,066		1,577,312	1,475,536	
電力総連	89	99,748	1,588,298	1,507,711	1,495,249	1,429,418	1,320,369	1,285,447
情報労連	8	78,185	1,371,178	1,637,294	1,018,097	1,278,635	1,324,091	731,585
運輸労連	15	3,296	1,410,153	1,189,275	1,095,871	1,134,102	754,475	644,107
私鉄総連	2	1,386		107,359	400,000		150,000	400,000
フード連合	20	19,665	1,683,734	1,655,029	1,607,260	1,468,486	1,427,782	1,312,612
J E C 連合	12	6,462	1,660,586	1,578,837	1,848,348	1,592,518	1,498,937	1,580,650
交通労連	12	3,949	839,590	759,088		834,091	691,240	
ゴム連合	31	41,945	1,475,375	1,460,786	1,389,823	1,184,827	1,143,763	1,105,555
紙パ連合	41	21,952	1,385,234	1,287,078	1,325,002	1,224,011	1,083,808	1,102,560
印刷労連	2	84	883,584	790,925	829,788	914,115	800,857	829,596
セラミックス連合	9	4,466	1,779,298	1,768,938	1,818,175	1,307,989	1,233,511	1,303,495
日建協	13	14,814	2,013,073	2,010,783		1,862,028	1,827,214	

※2020実績は昨年同時期実績。

## 【月数集計】

業種別	集計組合		組合員1人あたり平均(加重平均)			1組合あたり平均(単純平均)		
			2021要求	2021回答	2020実績	2021要求	2021回答	2020実績
	組合数	人員	月数	月数	月数	月数	月数	月数
製造業	966	672,461	2.54	2.41	2.47	2.36	2.08	2.18
商業流通	39	39,467	1.97	1.76	1.96	1.88	1.65	1.74
交通運輸	73	110,199	2.44	1.69	2.12	2.11	1.41	1.90
サービス・ホテル	7	2,353	1.51	1.46	1.53	1.42	1.34	1.52
情報・出版	22	5,859	2.59	2.54	1.83	2.65	2.61	2.39
金融・保険	20	12,716	2.26	2.27	2.07	2.26	2.33	2.40
その他	129	134,833	2.43	2.33	2.22	2.42	2.25	2.16
計	1,256	977,888	2.49	2.29	2.36	2.35	2.06	2.16

構成組織	集計組合		組合員1人あたり平均(加重平均)			1組合あたり平均(単純平均)		
			2021要求	2021回答	2020実績	2021要求	2021回答	2020実績
	組合数	人員	月数	月数	月数	月数	月数	月数
U Aゼンセン	67	49,594	2.03	1.80	2.00	2.01	1.80	1.88
自動車総連	577	486,239	2.59	2.47	2.52	2.42	2.17	2.27
電機連合	8	15,106	2.05	1.70	1.84	2.11	1.91	1.85
J A M	235	79,365	2.44	2.25	2.19	2.26	1.87	1.95
電力総連	94	102,466	2.38	2.28	2.25	2.43	2.27	2.24
情報労連	17	2,518	2.61	2.52	1.71	2.50	2.38	1.95
運輸労連	4	27,452	1.50	1.82	1.52	1.50	1.49	1.36
私鉄総連	49	32,684		1.60	1.57		1.26	1.73
フード連合	9	4,123	2.81	2.76	2.68	2.69	2.57	2.39
J E C連合	9	5,579	2.71	2.57	2.81	2.52	2.36	2.53
J R連合	17	50,968	2.39	1.70	2.67	2.00	1.78	2.23
サービス連合	2	1,644	1.18	1.13		0.90	0.88	
交通労連	8	1,068		1.63			1.69	
航空連合	2	277	0.50	0.39		0.50	0.25	
ゴム連合	35	42,421	2.44	2.42	2.39	2.11	2.03	1.94
紙パ連合	50	22,396	2.47	2.28	2.33	2.41	2.09	2.11
J R総連	2	838	3.50	1.54	2.76	3.50	1.75	2.82
印刷労連	1	1,763	1.82	1.69	1.92	1.82	1.69	1.92
セミックス連合	18	7,404	2.51	2.46	2.55	2.22	2.03	2.06
メディア労連	13	2,490	2.48	2.48	2.77	2.71	2.71	2.78
全労金	14	8,979	2.26	2.25		2.26	2.25	
労済労連	6	3,737		2.34	2.07		2.52	2.40
日建協	19	28,777	2.65	2.63		2.57	2.49	

※2020実績は昨年同時期実績。

## 【額集計】

業種別	集計組合		組合員1人あたり平均(加重平均)			1組合あたり平均(単純平均)		
			2021要求	2021回答	2020実績	2021要求	2021回答	2020実績
	組合数	人員	金額	金額	金額	金額	金額	金額
製造業	424	352,700	777,073	743,126	712,893	619,496	533,269	553,654
商業流通	27	32,297	608,020	537,568	573,898	540,362	459,509	483,571
交通運輸	86	95,653	683,031	549,274	484,651	595,423	327,723	292,104
情報・出版	7	3,378	833,258	754,498	681,547	742,756	680,201	572,380
その他	123	133,875	857,377	812,071	729,865	737,449	677,671	626,998
計	667	617,903	769,410	717,373	654,899	637,722	531,952	512,994

構成組織	集計組合		組合員1人あたり平均(加重平均)			1組合あたり平均(単純平均)		
			2021要求	2021回答	2020実績	2021要求	2021回答	2020実績
	組合数	人員	金額	金額	金額	金額	金額	金額
U A ゼンセン	58	44,469	615,195	526,561	585,756	563,831	488,133	536,649
自動車総連	59	105,777		795,171	714,525		491,468	488,450
電機連合	8	15,106	627,861	507,660	576,378	627,548	559,123	554,927
J A M	193	80,236	753,457	700,832	702,965	605,462	503,455	525,683
基幹労連	21	60,863	909,076	840,033		788,656	737,768	
電力総連	94	102,466	794,796	758,538	744,179	708,291	663,851	644,245
情報労連	10	1,936	691,440	590,359	534,292	664,662	572,382	419,044
運輸労連	75	93,938	683,031	553,735	484,855	595,423	331,950	294,334
フード連合	10	4,191	774,097	759,646	780,389	693,721	659,810	655,104
J E C 連合	9	5,579	831,816	792,548	888,437	780,547	734,781	763,710
交通労連	9	1,657		304,824			314,261	
航空連合	1	836	100,000	100,000		100,000	100,000	
ゴム連合	35	42,421	734,469	726,990	683,254	578,585	556,414	520,882
紙パ連合	50	22,396	690,349	638,600	658,685	606,658	524,738	531,207
印刷労連	1	1,763	500,035	470,047	530,204	500,035	470,047	530,204
セラミックス連合	14	5,482	817,948	806,252	849,200	590,629	541,525	577,613
日建協	19	28,777	1,086,294	1,085,704		925,871	912,440	

※2020実績は昨年同時期実績。



## 【高卒/生産技能職】

業種別	集計組合		1組合あたり平均（単純平均）					
	組合数	人員	改定前	要求	改定後			
					改定後	UP額	率	
製造業	153	236,714	164,937	168,107	166,093	1,157	0.70	
情報・出版	3	650	170,667	181,000	174,000	3,333	1.95	
その他	35	94,633	166,307	169,798	168,018	1,711	1.03	
計	～99	37	1,844	160,644	166,056	161,507	864	0.54
	100～299	47	9,020	162,714	166,465	164,363	1,649	1.01
	300～999	51	28,924	167,664	169,957	168,874	1,210	0.72
	1000～	56	292,209	168,319	170,788	169,671	1,352	0.80
		191	331,997	165,278	168,623	166,570	1,292	0.78

構成組織	集計組合		1組合あたり平均（単純平均）				
	組合数	人員	改定前	要求	改定後		
					改定後	UP額	率
UAゼンセン	52	17,771	162,894	166,696	163,689	795	0.49
電機連合	72	190,373	167,241	168,811	168,566	1,325	0.79
電力総連	41	97,896	166,445	170,265	168,211	1,766	1.06
フード連合	4	939	153,650		154,900	1,250	0.81
全電線	11	10,952	161,990	165,732	163,235	1,245	0.77
印刷労連	11	14,066	166,864	169,773	168,591	1,727	1.03

## 【高卒/事務技術職】

業種別	集計組合		1組合あたり平均（単純平均）					
	組合数	人員	改定前	要求	改定後			
					改定後	UP額	率	
製造業	101	230,259	167,589	170,188	169,113	1,524	0.91	
商業流通	74	67,573	169,597	174,209	171,945	2,348	1.38	
情報・出版	3	650	170,667	181,000	174,000	3,333	1.95	
その他	67	117,607	171,069	172,491	172,700	1,631	0.95	
計	～99	25	1,166	166,729	168,099	168,089	1,360	0.82
	100～299	59	10,523	167,055	170,622	168,274	1,219	0.73
	300～999	71	39,790	169,404	172,410	171,443	2,038	1.20
	1000～	90	364,610	171,090	173,893	173,272	2,182	1.28
		245	416,089	169,185	172,115	171,009	1,825	1.08

構成組織	集計組合		1組合あたり平均（単純平均）				
	組合数	人員	改定前	要求	改定後		
					改定後	UP額	率
UAゼンセン	103	85,269	171,535	174,718	173,413	1,877	1.09
電機連合	72	190,373	167,241	168,811	168,566	1,325	0.79
電力総連	44	103,174	166,981	170,676	169,303	2,323	1.39
フード連合	4	939	153,650		154,900	1,250	0.81
JEC連合	12	23,946	175,253	178,456	178,006	2,753	1.57
印刷労連	10	12,388	167,600	170,400	169,400	1,800	1.07

## 【大卒/事務技術職】

業種別	集計組合		1組合あたり平均（単純平均）					
	組合数	人員	改定前	要求	改定後			
					改定後	UP額	率	
製造業	140	253,343	211,128	215,703	212,743	1,615	0.76	
商業流通	82	79,360	204,847	209,664	207,091	2,243	1.09	
情報・出版	4	1,693	198,500	211,000	203,500	5,000	2.52	
その他	74	117,425	203,639	205,596	204,672	1,034	0.51	
計	～99	37	1,765	200,132	205,356	201,354	1,222	0.61
	100～299	74	13,521	202,256	206,195	203,430	1,174	0.58
	300～999	89	48,496	209,375	213,431	211,229	1,854	0.89
	1000～	100	388,039	212,125	215,356	214,219	2,095	0.99
	300	451,821	207,396	211,368	209,084	1,688	0.81	

構成組織	集計組合		1組合あたり平均（単純平均）				
	組合数	人員	改定前	要求	改定後		
					改定後	UP額	率
UAゼンセン	162	116,677	204,558	208,215	206,005	1,447	0.71
電機連合	72	196,188	214,509	216,441	216,181	1,672	0.78
電力総連	42	101,425	204,241	208,260	206,260	2,019	0.99
フード連合	6	3,440	194,550		198,300	3,750	1.93
JEC連合	10	20,546	219,637	222,813	222,673	3,036	1.38
印刷労連	8	13,545	211,738	216,486	213,488	1,750	0.83

## 労働条件に関する2021春季生活闘争および通年(2020年9月～)の各種取り組み

要求事項	要求・取組 件数 (交渉単位)		回答・妥結 件数 (交渉単位)		要求・取組 件数 (交渉単位)		回答・妥結 件数 (交渉単位)		
	2021.5.10公表				2020.5.11公表				
<b>1. すべての労働者の立場にたった「働き方」の見直し/ワークルールの取り組み</b>									
<b>(1) 長時間労働の是正</b>									
● 36協定の点検や見直し	1,096	件	552	件	1,095	件	117	件	
上記の内訳：次のa)～c)について取り組んだ件数をカウント。									
a) 36協定は、「月45時間、年360時間以内」を原則に締結する。	344	件	226	件	230	件	90	件	
b) やむを得ず特別条項を締結する場合においても、年720時間以内とし、原則を踏まえ、より抑制的な時間となるよう取り組む。	151	件	45	件	185	件	54	件	
c) 休日労働を含め、年720時間以内となるよう取り組む。	124	件	38	件	189	件	74	件	
● 時間外・休日割増率引き上げの取り組み	573	件	51	件	695	件	73	件	
● 年次有給休暇の取得促進に向けた取り組み	1,219	件	456	件	1,459	件	174	件	
上記の内訳：次のa)～b)について取り組んだ件数をカウント。									
a) 職場における取得状況等を把握し、労働者が全員偏りなく年次有給休暇が取得できるよう、取得5日未満者をなくす取り組みを行う。	497	件	369	件	711	件	191	件	
b) 年次有給休暇100%取得をめざし、計画的付与の導入などの方策について、労使間で協議等を行う。	764	件	376	件	571	件	93	件	
● インターバル制度の導入、および導入済制度の向上に向けた取り組み	258	件	80	件	501	件	110	件	
● 事業場外みなし労働者、管理監督者も含めたすべての労働者の労働時間管理・適正把握の取り組み	346	件	258	件	768	件	69	件	
● 事業場外みなしおよび裁量労働制の適正運用に向けた点検(労使協定・労使委員会、健康・福祉確保措置の実施状況、労働時間の状況など)	50	件	6	件	604	件	26	件	
● 労働安全委員会の設置など労働安全衛生法令に基づく職場の点検、改善の取り組み	333	件	44	件	587	件	52	件	
● その他長時間労働の是正・過労死ゼロに関する取り組み(※上記具体的な取組内容が不明な場合はこちらへ記入)	671	件	159	件	886	件	135	件	
<b>(2) 有期・短時間・契約等で働く労働者の雇用安定や処遇改善の取り組み</b>									
① 雇用安定	● 正社員への転換ルールの整備と運用状況点検	502	件	145	件	707	件	78	件
	● 無期労働契約への転換促進および無期転換ルール回避目的の雇止め防止と当該労働者への周知徹底	400	件	331	件	739	件	50	件
	● 派遣労働者の受け入れ時および期間制限到来時における交渉・協議の協約化、ルール化の取り組み	13	件	7	件	17	件	21	件
② 処遇改善	● 同一労働同一賃金の実現に向けた労働条件の点検もしくは改善 次のa)～e)について、パートタイム労働者、有期契約労働者、派遣労働者など、雇用形態にかかわらず不合理な差別がないか、点検もしくは改善した件数をカウント。								
	a) 基本給など賃金の決定基準等に対するルールの整備	172	件	40	件	—	件	—	件

—：2020年では調査していない項目

★：2020年と設問の表現は異なるが内容はほぼ同じ

要求事項		要求・取組 件数 (交渉単位)		回答・妥結 件数 (交渉単位)		要求・取組 件数 (交渉単位)		回答・妥結 件数 (交渉単位)	
		2021. 5. 10公表				2020. 5. 11公表			
② 処遇改善 (続き)	b) 一時金支給の取り組み	377	件	132	件	765	件	169	件
	c) 福利厚生全般及び安全管理に関する取り組み（点検、分析・検討、是正等の取り組み）	196	件	120	件	625	件	111	件
	d) 社会保険の加入状況の確認・徹底と加入希望者への対応	9	件	8	件	386	件	25	件
	e) 育児・介護休業の取得を正社員と同様の制度とする取り組み	63	件	24	件	386	件	50	件
	f) 教育訓練など、その他処遇改善に関する取り組み（※上記具体的な取組内容が不明な場合もこちらへ記入）	319	件	101	件	792	件	195	件
★	(3) 60歳以降の高齢期における雇用と処遇に関する取り組み	1,135	件	294	件	—	件	—	件
上記の内訳：次のa)～c)について取り組んだ件数をカウント。									
	a) 60歳以降の処遇のあり方への対応	251	件	100	件	1,111	件	259	件
	b) 65歳までの雇用確保に向けた定年引き上げ	832	件	158	件	—	件	—	件
	c) 65歳から70歳までの就業機会確保	255	件	98	件	82	件	49	件
	(4) テレワークの導入、および導入済み制度の見直しの取り組み	288	件	138	件	—	件	—	件
	(5) 障がい者雇用に関する取り組み								
	● 障がい者雇用率の把握と法定雇用率達成に向けた取り組み	419	件	227	件	278	件	44	件
	● 障がい者雇用に関する労働協約・就業規則の点検・見直し	42	件	13	件	91	件	23	件
	(6) 治療と仕事の両立支援に関する取り組み	169	件	74	件	192	件	86	件
※ 疾病治療と仕事の両立が可能となる職場環境の整備、多様な休職・勤務制度の導入などの取り組みをカウント									
2. ジェンダー平等・多様性の推進									
	(1) 男女間賃金格差および生活関連手当支給基準の是正の取り組み								
	● 男女間賃金格差の実態と要因把握・点検、改善へ向けた取り組み	285	件	81	件	488	件	11	件
★	● 生活関連手当での「世帯主」要件と、女性のみ証明を求める扱いの廃止に向けた取り組み	5	件	0	件	3	件	1	件
	(2) 改正女性活躍推進法および男女雇用機会均等法の周知徹底と点検活動								
	● 男女間格差の状況についての点検やポジティブ・アクションによる改善の取り組み	403	件	210	件	454	件	41	件
	● 合理的な理由のない転居を伴う転勤の是正	14	件	8	件	12	件	16	件
★	● 妊娠・出産等を理由とする不利益取り扱いについての点検と是正	36	件	7	件	36	件	16	件
★	● 改正女性活躍推進法にもとづく事業主行動計画策定に向けた取り組みや着実な進展を確認する取り組み	286	件	242	件	367	件	33	件

要求事項	要求・取組 件数 (交渉単位)		回答・妥結 件数 (交渉単位)		要求・取組 件数 (交渉単位)		回答・妥結 件数 (交渉単位)	
	2021. 5. 10公表				2020. 5. 11公表			
改正女性活躍推進法および男女雇用機会均等法の定着・点検 ● に向けた何らかの要求・取組（※上記具体的な取組内容が不明な場合はこちらへ記入）	86	件	15	件	144	件	41	件
(3) あらゆるハラスメント対策と差別禁止に関する取り組み								
★ ● 職場実態の把握とハラスメント対策（事業主が講ずべき措置および望ましい取り組み）についての労使協議	414	件	303	件	167	件	94	件
★ ● あらゆるハラスメントを一元的に防止する取り組み（パワハラ、セクハラ、マタハラ、パタハラ、ケアハラ、SOGIハラ）	156	件	91	件	261	件	60	件
★ ● 「性的指向及び性自認（SOGI）に関する差別禁止に向けた取り組みガイドライン」を活用した理解促進、差別禁止、就業環境改善の取り組み	62	件	30	件	57	件	32	件
● ドメスティック・バイオレンスや性暴力による被害者の職場における支援のための環境整備	256	件	256	件	0	件	0	件
(4) 育児や介護と仕事の両立に向けた環境整備								
● 育児・介護に関する両立支援制度の点検・改善の取り組み	531	件	183	件	708	件	183	件
● 有期契約労働者の育児・介護休業の取得要件の撤廃に向けた取り組み	23	件	3	件	—	件	—	件
● 男性の育児休業取得促進に向けた取り組み	99	件	26	件	121	件	32	件
● 両立支援のための相談窓口設置に向けた取り組み	44	件	6	件	52	件	30	件
● 不妊治療と仕事の両立に向けた取り組み	77	件	29	件	48	件	23	件
(5) 次世代育成支援対策推進法にもとづく取り組みの推進								
● 次世代育成支援対策推進法にもとづく行動計画の策定、取り組みの点検	312	件	244	件	286	件	25	件

## 【時間外割増率/45時間以下】

業種別	集計組合		現 状	要 求	回答・妥結
	組合数	人員			
商業流通	1	305	25.00	35.00	25.00
その他	1	86	25.00	30.00	25.00
<b>計</b>	<b>2</b>	<b>391</b>	<b>25.00</b>	<b>32.50</b>	<b>25.00</b>

割増率	要求	回答						
		25%	~30%	~35%	~40%	~45%	~50%	50%超
25%								
~30%	1	1						
~35%	1	1						
~40%								
~45%								
~50%								
50%超								

## 【時間外割増率/45時間超】

業種別	集計組合		現 状	要 求	回答・妥結
	組合数	人員			
製造業	8	1,614	25.30	29.60	25.30
商業流通	4	1,899	25.00	37.50	25.00
その他	1	6,098	25.00	50.00	25.00
<b>計</b>	<b>13</b>	<b>9,611</b>	<b>25.20</b>	<b>33.60</b>	<b>25.20</b>

割増率	要求	回答						
		25%	~30%	~35%	~40%	~45%	~50%	50%超
25%								
~30%	9	8	1					
~35%	2	2						
~40%								
~45%								
~50%	2	2						
50%超								

## 【時間外割増率/60時間超】

※2010年の労働基準法改正による「月60時間超の時間外労働割増率50%以上」の適用が猶予されている中小企業を含む

業種別	集計組合		現 状	要 求	回答・妥結	60時間超の算定基礎に法定休日を含める	
	組合数	人員				含める	含めない
製造業	5	454	27.00	45.40	27.00		
<b>計</b>	<b>5</b>	<b>454</b>	<b>27.00</b>	<b>45.40</b>	<b>27.00</b>		

割増率	要求	回答						
		25%	~30%	~35%	~40%	~45%	~50%	50%超
25%								
~30%	1	1						
~35%								
~40%								
~45%								
~50%	4	2	2					
50%超								

## 【休日割増率】

業種別	集計組合		現 状	要 求	回答・妥結
	組合数	人員			
製造業	5	1,121	35.00	41.40	36.00
商業流通	4	1,899	35.00	48.80	35.00
<b>計</b>	<b>9</b>	<b>3,020</b>	<b>35.00</b>	<b>44.70</b>	<b>35.60</b>

割増率	要求	回答				
		~35%	~40%	~45%	~50%	50%超
~35%						
~40%	4	3	1			
~45%	1	1				
~50%	4	4				
50%超						