

## 【重点分野－2】2021 春季生活闘争まとめ

### I. 2021 春季生活闘争に対する受け止め

- 2021 春季生活闘争は、緊急事態下にあっても、賃上げの流れを継続することの重要性を確認した闘争であった。

2021 闘争は、コロナ禍により経済活動の停滞を余儀なくされ、また産業の置かれた状況もそれぞれに大きく異なる中、「雇用」と「賃上げ」を二律背反とせず、社会全体で雇用の維持・創出に取り組む中で、それぞれの産業における最大限の「底上げ」に取り組むという、緊急事態下にあっても賃上げの流れを継続することの重要性を確認した闘争であった。

- これまでの労使の信頼関係を礎に生産性三原則にもとづく真摯な協議・交渉が行われ、企業・産業の持続性とコロナ禍からの経済回復に向けた大きな基盤づくりにつながったものと受け止める。

今次闘争においても例年同様に多くの組合が交渉に臨んだ結果、賃上げ獲得水準は、全体として昨年を下回り、また業種・業態によって違いがあるものの、企業規模間、雇用形態間等の格差是正の動きの前進とともに賃上げの流れが継続し、さらに、個々人のニーズにあった多様な働き方を実現する労働諸条件改善についても多岐にわたる項目で前進した。このことは、これまでの労使の信頼関係を礎に生産性三原則にもとづく真摯な協議・交渉が行われ、企業・産業の持続性とコロナ禍からの経済回復に向けた大きな基盤づくりにつながったものと受け止める。

- 分配構造の転換に向けた環境整備も進みつつある。

また、こうした結果を引き出した背景には、構成組織における賃金目標水準の設定や地域ミニマム運動による地域相場の形成、賃金実態にもとづいた要求構築など賃金水準にこだわった闘争体制が強化されてきたことに加え、交渉前段での経営者団体や構成組織における業界団体との対話活動、「パートナーシップ構築宣言」など労務費の価格転嫁に向けた取引適正化の推進、同一労働同一賃金の法施行など、企業規模間、雇用形態間等の格差是正に向け、分配構造の転換に向けた環境整備が進んできたことがある。

- 春季生活闘争のメカニズムを社会に広げるための一層の努力が必要。

一方で、こうした結果が集团的労使関係のあるところに留まっているのも事実である。春季生活闘争のメカニズムをより社会に広げていくためにも、組織拡大に取り組むとともに、経営者団体や地域の関係者との対話の促進、大衆行動、情報公開などの一層の充実が必要である。

## II. 2022 春季生活闘争に向けて

- ・「緊急事態宣言」「まん延防止等重点措置」の再発令やその期間が延長されコロナ禍の収束が見通せない中、その影響は、「観光」「飲食」「運輸」など特定の産業に依然として重くのしかかっているほか、セーフティネットが脆弱な層への深刻さが増している。国民や労働者の自助努力に頼った対応には限界があり、日本の抱える構造課題に対応し、将来世代に希望のつながる持続可能な社会を実現していくためにも、集団的労使関係の拡大はもとより、経済・社会の責任を担う政労使が、経済対策、生産性向上と賃金、社会政策、税・社会保障等を包含的に検討できる社会対話の場が必要である。
- ・特に、経済活動の再開はワクチン接種が大きな鍵を握っているが、経済の回復は、グローバル経済の回復状況に違いがみられる中、内需の大半を占める個人消費の拡大にかかっている。消費喚起の原動力となるのは、商品やサービスに込められた価値を共有し合い、必要以上に消費を冷え込ませない環境づくり、税制改革や社会保障の機能強化などによる将来不安の払しょく、そして分配構造の転換につながり得る賃上げであることに変わりはない。
- ・また、コロナ禍での雇用の維持・確保において、特例措置により拡充された雇用調整助成金等が果たした役割は大きい。枯渇した雇用保険財源の早急な確保が不可欠である。さらに、いわゆる非正規雇用の一部に対する休業支援金の迅速な給付に加え、フリーランスなど「曖昧な雇用」として働く者に対する対策など、一般会計を財源とする、適切な「セーフティネット機能」の創設について検討すべきである。
- ・したがって、2022 闘争では、引き続き、社会のセーフティネット機能の強化に取り組むとともに、経済、社会、産業の置かれた状況などを精査した上で、部門別共闘連絡会議の機能強化など共闘体制の整備も含め、「感染症対策と経済の自律的成長」の両立と「社会の持続性」実現に向けた対応について検討を深めていく。

以 上

添付資料：2021 春季生活闘争における取り組み結果

参考資料：2021 春季生活闘争 第7回（最終）回答集計結果

## 2021 春季生活闘争における取り組み結果

### 1. 闘争体制の確立と交渉の経過

#### (1) 闘争体制の確立と確認事項

2021闘争方針確認後に開催した共闘連絡会議第1回全体代表者会議(2020.12.1)において、共闘体制の設置と運営を確認して以降、中央闘争委員会および各共闘連絡会議において交渉状況を共有した。

コロナ禍の影響が業種・業態により大きく異なるため、例年以上に交渉状況には幅が見られた。経営側は、コロナ禍を乗り越えるための様々な施策に対する組合員への協力・努力に感謝の意を示し、組合側が要求に込めた思いなどについては一定程度の理解を示した。その上で、業績が堅調な企業においては前向きな回答を模索する姿勢もみられたが、業績が厳しい企業は、グローバル経済の動向や事業の先行き不透明感、中長期的なコスト負担増への懸念などを理由に、極めて厳しい姿勢を示した。

こうした状況を踏まえ、回答引き出しに向けては、「今次闘争に臨む基本的な態度」を第4回中央闘争委員会(3.4)において確認した上で、連合・構成組織・組合・地方連合会が一層の連携を強め、要求趣旨に沿った回答を引き出すべく、粘り強く交渉を展開した。

#### 「今次闘争に臨む基本的な態度」

- ・コロナ禍を乗り越え、感染症対策と経済の自律的成長を両立していくには、これまでの賃上げの流れを継続する中で、分配構造の転換につながりうる賃上げと誰もが安心・安全に働くことのできる環境整備を実現していくことが極めて重要であり、20年に亘るわが国の平均賃金の低下と雇用劣化の流れに逆戻りすることは、断じて防がねばならない。
- ・すべての働く者の将来不安の払拭に向けて、「人への投資」にこだわった交渉を粘り強く進め、最大限の回答を引き出していくことが、我々の責務である。
- ・連合・構成組織・組合・地方連合会は、今次闘争に取り組むすべての組合の交渉環境を確保するため、連携を一層強化する。

#### (2) コロナ禍における雇用・生活対策本部の取り組み

社会全体で雇用の維持・創出に取り組み、セーフティネット機能を強化するため、関係省庁や政党に対し、雇用調整助成金の特例措置の延長、雇用・訓練・マッチングの整備、産業雇用安定助成金の創設(在籍型出向制度)、安心・安全なワクチン接種体制の整備、資金繰り対策や持続化給付金、家賃補助の延長に関する要請を起動的に実施した。要請内容の一部は第3次補正予算などに織り込まれた。

#### (3) 中小組合支援の取り組み

2回目の緊急事態宣言の発令を受け、資金繰り支援や持続化給付金・家賃補助の延長を中小企業庁に要請するとともに、労務費の価格転嫁をはじめとする働き方も含めた「取引の適正化」の実現に向けて、公正取引委員会と厚生労働省に要請行動

を実施した。

労働条件・中小労働委員会において構成組織の闘争状況を確認するとともに、2021年2月には2021地域ミニマム運動・賃金実態調査結果から「47都道府県 産業別特性値（2021地域ミニマム・規模計）」を公表し、地場交渉の一助につなげた。

「4.6中小組合支援共闘推進集会」をZoomウェビナーで開催し、現時点までの交渉状況や今後の進め方を確認するとともに、ラジオCM用音源を活用した全国一斉行動を展開し、4月から本格化する中小・地場組合の交渉支援に努めた。

#### (4) 社会対話の促進および闘争行動（詳細は、別表を参照）

経団連、全国中小企業団体中央会、中小企業家同友会との意見交換を実施し、連合の考え方を主張した。

2月5日の「闘争開始宣言2.5中央総決起集会」では「みんなの春闘」を掲げ、組合員だけでなく一般の方にも参加いただく中で、連合として初めてVR（仮想現実）空間を用い、コロナ禍にあっても春季生活闘争が必要であることを社会にアピールした。

構成組織・組合の交渉を支援するため、賃金相場の波及につながる各種情報を適宜公表するとともに、ヤマ場の回答引き出しに向けては、中央闘争委員長のコメントやアピール等を切れ目なく発信するとともに、要求・回答に関する記者会見では、部門別共闘連絡会議代表者との合同記者会見を開催するなど、部門ごとの交渉環境の醸成と社会的波及効果の強化に努めた。

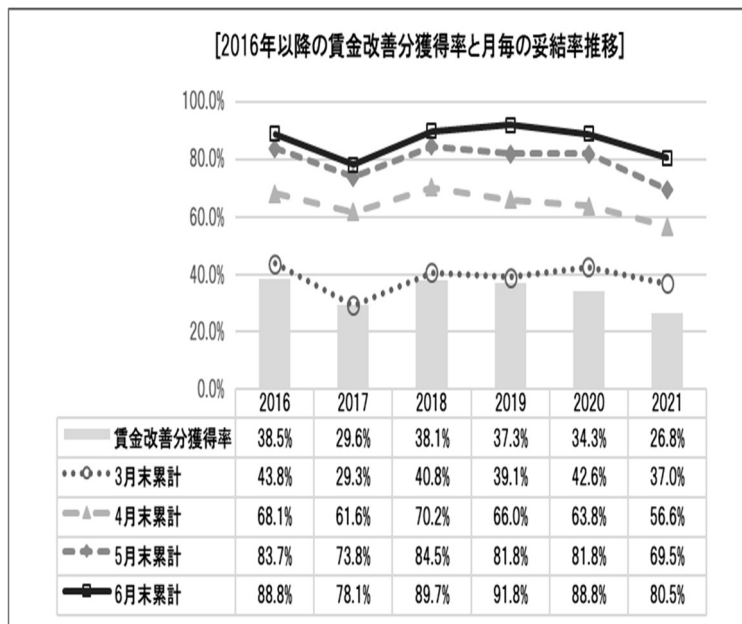
## 2. 具体的な要求項目にかかわる回答結果（第7回（最終）回答集計：7月1日時点）

### (1) 要求・妥結状況

要求を提出した組合は6,558組合、うち月例賃金改善（定昇維持含む）を要求した組合は5,920組合（昨年同時期比544組合増）となり、妥結済組合は4,771組合（同2組合減）となった。妥結内容が確認できる2,853組合<sup>1</sup>の44.8%が賃金改善分を獲得し、97.5%が定昇相当分を確保した。

一方で、定期昇給相当分未確保の組合も一定数（2.5%）みられた。

妥結進捗をみると、現時点でも2割が交渉中であり、最後までサポートが必要である。



<sup>1</sup> 妥結済組合 4,771 組合中、賃金改善分獲得 1,277 組合・定昇相当分確保のみ（協約確定含む）1,505 組合・定昇相当分確保未達成 71 組合の合計

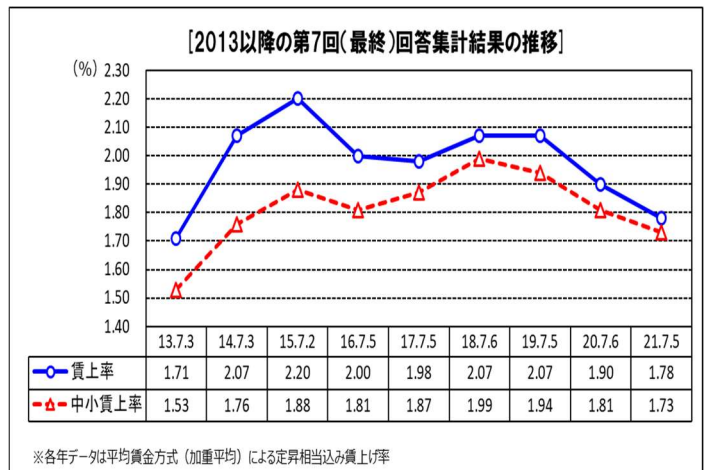
## (2) 賃上げ

### ①平均賃金方式

平均賃金方式で要求・交渉を行った組合のうち4,772組合が回答を引き出し、その加重平均は5,180円・1.78%（同326円減・0.12ポイント減）となった。

賃上げ分が明確に分かる1,498組合の賃上げ分の加重平均は1,602円・0.55%となった（同132円増・0.05ポイント増）。300人未満の中小組合で賃上げ分が明確に分かる991組合の賃上げ分は1,382円・0.57%（同44円減・0.01ポイント減）となり、率では全体を上回った。

業種別の「定昇相当分込み賃上げ率」を昨年対比で見ると、要求はいずれの業種も昨年を下回った（0.1～0.48ポイント減）。一方回答は、「商業流通」が0.0ポイント増となり、下回った業種においてもその幅は0.06～0.25ポイント減と、幅のある結果となった。



[平均賃金方式（加重平均）における要求および回答の定昇相当分込み賃上げ率（業種別）]

業種別	要求			回答		
	2020	2021	差 (2021-2020)	2020	2021	差 (2021-2020)
製造業	2.86	2.41	-0.45	1.97	1.91	-0.06
商業流通	3.25	3.15	-0.10	2.06	2.06	0.00
交通運輸	3.77	3.29	-0.48	1.60	1.46	-0.14
サービス・ホテル	3.44	3.28	-0.16	1.52	1.27	-0.25
情報・出版	2.81	2.44	-0.37	1.35	1.54	0.19
計	3.08	2.74	-0.34	1.90	1.78	-0.12

### ②個別賃金方式

個別賃金方式で要求・交渉を行った組合のうち、A方式<sup>2</sup>35歳の引き上げ額・率は、1,197円・0.44%（同27円減・0.01ポイント減）、同30歳679円・0.28%（同609円減・0.26ポイント減）、B方式<sup>3</sup>は35歳が7,819円・2.87%（同1,469円増・0.46ポイント増）、同30歳が7,778円・3.41%（同553円増・0.27ポイント増）、C方式<sup>4</sup>では、35歳の引き上げ後水準が293,453円となった。

### ③賃金の絶対額にこだわった要求

「賃金水準の追求」にこだわって要求した組合は月例賃金改善（定昇維持含む）を要求した5,920組合のうち、3,240組合だった。「構成組織の目標水準指標に則り要求を行った組合が昨年を大きく上回った」「自社の賃金水準を把握した上で、構成組織の到達水準を要求根拠として交渉した結果、有額回答を勝ち取った」など、「自社の賃金水準」を意識した取り組みが前進している状況がみられた。

<sup>2</sup> A方式：特定した労働者（たとえば勤続17年・年齢35歳生産技術職、勤続12年・年齢30歳事務技術職）の前年度の水準に対して、新年度該当する労働者の賃金をいくら引き上げるかを交渉する方式。この部分を連合は「純ベア」と定義した。

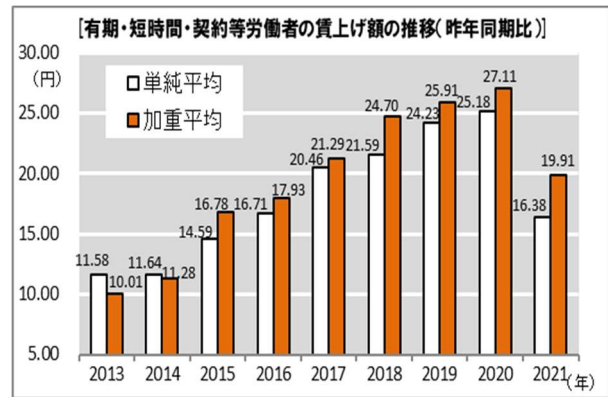
<sup>3</sup> B方式：特定する労働者（たとえば新年度勤続17年・年齢35歳生産技術職）の前年度の賃金に対し、新年度（勤続と年齢がそれぞれ1年増加）いくら引き上げるかを交渉する方式。

<sup>4</sup> C方式：個別銘柄で、引上げ後の水準をいくらにするかを要求する方式

④有期・短時間・契約等労働者の賃上げ  
有期・短時間・契約等労働者の賃上げ額は、時給では加重平均 19.91 円（同 7.20 円減）、単純平均 16.38 円（同 8.80 円減）となった。平均時給は、加重平均 1,038.77 円、単純平均で 1,023.96 円となった。

月給は、加重平均 3,667 円・1.72%（同 2,645 円減・1.30 ポイント減）、単純平均 3,480 円・1.64%（同 648 円減・0.38 ポイント減）となっており、いずれも昨年同時期を下回った。

参考値ではあるが、時給の賃上げ率は 1.95% となり、一般組合員（平均賃金方式）を上回った。



#### ⑤企業内最低賃金

企業内最低賃金協定の要求・交渉を行った組合は、のべ 1,584 組合（闘争前協定あり 1,426 組合・なし 158 組合）となった。このうち、闘争前に協約があり、基幹的労働者の定義を定めている組合の基幹的労働者の企業内最低賃金は、平均で月額 164,098 円/時間額 1,017 円、基幹的労働者の定義を定めていない場合は、平均で月額 165,188 円/時間額 930 円となった。

#### ⑥初任給

初任給の要求・交渉を行った組合のうち、高卒/生産技能職の改定額・率は 1,467 円・0.89%（同 663 円減・0.41 ポイント減）、高卒/事務技術職の改定額・率は 1,593 円・0.95%（同 640 円減・0.39 ポイント減）、大卒/事務技術職の改定額・率は 1,598 円・0.78%（同 358 円減・0.18 ポイント減）となった。

#### ⑦夏季一時金

組合員一人あたり平均(加重平均)で、年間月数で 4.62 ヶ月(同 0.17 ヶ月減)、年間金額で 152 万 124 円(同 13,557 円減)となった。

### (3)「すべての労働者の立場にたった働き方」の見直し

#### ①長時間労働の是正

「長時間労働の是正」に関する要求はのべ 6,744 件、回答はのべ 2,441 件となった。「36 協定の点検や見直し」「年次有給休暇の取得促進に向けた取り組み」「事業場外みなし労働者、管理監督者も含めたすべての労働者の労働時間管理・適正把握の取り組み」などを中心に回答が引き出された。

(単位：件数)

要求事項	2021. 7. 5 公表		2020. 7. 6 公表	
	要求・取組	回答・妥結	要求・取組	回答・妥結
36 協定の点検や見直し	1,364	714	1,373	611
年次有給休暇の取得促進に向けた取り組み	1,580	697	2,039	1,063
インターバル規制の導入、および導入済制度の向上にむけた取り組み	366	119	624	166

事業場外みなし労働者、管理監督者も含めたすべての労働者の労働時間管理・適正把握の取り組み	1,002	483	1,022	457
--	-------	-----	-------	-----

②有期・短時間・契約等で働く労働者の雇用安定や処遇改善の取り組み

「有期・短時間・契約等で働く労働者の雇用安定や処遇改善の取り組み」に関する要求はのべ3,411件、回答はのべ1,366件となった。2021年4月から中小企業にも同一労働同一賃金が適用されることを受け、「正社員への転換ルールの整備と運用状況点検」「無期労働契約への転換促進および無期転換ルール回避目的の雇い止め防止と当該労働者への周知徹底」や賃金制度の整備や一時金・福利厚生などについて前進がみられた。

(単位：件数)

要求事項	2021.7.5公表		2020.7.6公表	
	要求・取組	回答・妥結	要求・取組	回答・妥結
正社員への転換ルールの整備と運用状況点検	637	230	816	288
無期労働契約への転換促進および無期転換ルール回避目的の雇い止め防止と当該労働者への周知徹底	733	381	895	483
基本給など賃金の決定基準等に対するルールの整備	338	131	-	-
一時金支給の取り組み	612	233	863	300
福利厚生全般及び安全管理に関する取り組み	411	154	645	182

③60歳以降の高齢期における雇用と処遇に関する取り組み

60歳以降の高齢期における雇用と処遇について、要求はのべ1,504件、回答はのべ550件となった。2020年11月確認の「60歳以降の高齢期における雇用と処遇に関する取り組み方針」にもとづき、「65歳までの雇用確保に向けた定年引き上げ」に多くが取り組むとともに、2021年4月の改正高年齢者雇用安定法施行を受け、「65歳から70歳までの就業機会確保」も昨年同時期を大きく上回る要求件数となった。

(単位：件数)

要求事項	2021.7.5公表		2020.7.6公表	
	要求・取組	回答・妥結	要求・取組	回答・妥結
60歳以降の処遇のあり方への対応	579	271	1,566	610
65歳までの雇用確保に向けた定年引き上げ	883	249	-	-
65歳から70歳までの就業機会確保	311	124	108	62

④テレワークの導入、および導入済み制度の見直しの取り組み

要求した494件のうち、270件で回答が引き出された。「テレワーク導入に向けた労働組合の取り組み方針」(2020年9月17日第12回中央執行委員会確認)にもとづく制度の導入や、導入に向けた環境整備の取り組みが進んだ。

(単位：件数)

要求事項	2021. 7. 5 公表		2020. 7. 6 公表	
	要求・取組	回答・妥結	要求・取組	回答・妥結
テレワークの導入、および導入済み制度の見直しの取り組み	494	270	-	-

### ⑤ジェンダー平等・多様性の推進

「ジェンダー平等・多様性の推進」に関する要求はのべ4,152件、回答はのべ2,293件となった。「男女間格差の状況についての点検やポジティブ・アクションによる改善の取り組み」や「職場実態の把握とハラスメント対策（事業主が講ずべき措置および望ましい取り組み）についての労使協議」で昨年を上回る回答が引き出された。

(単位：件数)

要求事項	2021. 7. 5 公表		2020. 7. 6 公表	
	要求・取組	回答・妥結	要求・取組	回答・妥結
男女間格差の状況についての点検やポジティブ・アクションによる改善の取り組み	461	239	456	201
職場実態の把握とハラスメント対策（事業主が講ずべき措置および望ましい取り組み）についての労使協議	696	486	183	105
育児・介護に関する両立支援制度の点検・改善の取り組み	888	352	902	383
次世代育成支援対策推進法にもとづく行動計画の策定、取り組みの点検	316	248	296	254

## 3. 政策・制度実現の取り組み

世界的に新型コロナウイルスが流行し、これまで通りの集会・街宣活動などを通じた世論喚起などが制限される中、オンラインによる手段も用いながら、政府・政党への働きかけ、審議会・国会審議対応などを実施した（詳細は「2020年度<sup>※</sup> 重点政策実現に向けた取り組みのまとめ」（第21回中央執行委員会／2021.6.17）参照）。

<sup>※</sup> 取り組み期間を4月から翌年3月とすることに伴い、年度表記を暦年に合わせた

## 4. 春季生活闘争における組織拡大の取り組み

2021年の連合登録人員は7,041,168人で、2015年から7年連続で増加し、2018年からは実数値で700万人台を堅持している。連合登録人員が増加したのは、構成組織・地方連合会が、「組織拡大を春季生活闘争の交渉力強化につなげる」「春季生活闘争で獲得した成果を組織化の求心力につなげる」この相乗効果を強めることが重要であることを意識し組織拡大に取り組んだ成果である。

以上



## 2021 春季生活闘争に関する諸行動まとめ

## 1. 機関会議

会議名	開催日
中央闘争委員会	第1回 2020. 12. 17 / 第2回 2021. 1. 21 / 第3回 2. 18 / 第4回 3. 4 / 第5回 4. 15 / 第6回 5. 20 / 第7回 6. 17 / 第8回 7. 15
戦術委員会	第1回 2020. 12. 15 / 第2回 2021. 1. 19 第3回 2. 16 / 第4回 3. 2 / 第5回 3. 15 / 第6回 4. 13 / 第7回 5. 18 / 第8回 6. 15 / 第9回 7. 13
部門別 共闘連絡会議	<ul style="list-style-type: none"> <li>・全体代表者会議 第1回 2020. 12. 1</li> <li>・金属共闘連絡会議 第1回 2021. 1. 26</li> <li>・化学・食品・製造等共闘連絡会議 第1回 1. 21</li> <li>・流通・サービス・金融共闘連絡会議 第1回 1. 13</li> <li>・インフラ・公益共闘連絡会議 第1回 1. 26</li> <li>・交通・運輸共闘連絡会議 第1回 1. 18 / 第2回 4. 5</li> </ul>
労働条件・中小 労働委員会	第11回 2020. 10. 8 / 第12回 11. 13 / 第13回 12. 11 / 第14回 2021. 1. 13~18 (持ち回り) / 第15回 2. 12 / 第16回 4. 6 / 第17回 5. 14 / 第18回 5. 14 / 第19回 6. 4~8 (持ち回り) / 第20回 7. 9

## 2. 中小組合支援のための要請行動

団体名	開催日
中小企業庁	2021. 1. 20
公正取引委員会	2. 16
厚生労働省	2. 24

## 3. 社会対話の促進

行動名	開催日
日本経済団体連合会との懇談会	2021. 1. 27
要求集計結果公表 (プレスリリース)	3. 4
第18回中央執行委員会 第4回中央闘争委員会後 定例記者会見	3. 4
全国中小企業団体中央会との懇談会	3. 12
第5回戦術委員会確認事項 (プレスリリース)	3. 15
中央闘争委員長「2021 春季生活闘争アピール」	3. 16
連合金属共闘連絡会議・金属労協合同記者会見	3. 17
ヤマ場の回答引き出し状況に対する中央闘争委員長コメント	3. 18
第1 先行組合回答ゾーン集計結果公表および共闘連絡会議合同記者会見	3. 19
第2 先行組合回答ゾーン集計結果公表および記者会見	3. 26
連合金属共闘連絡会議・金属労協合同記者会見	4. 2
3 月内決着集中回答ゾーン集計結果公表および共闘連絡会議合同記者会見	4. 6
第4 回回答集計結果 (4 月中旬状況) 公表および第19回中央執	4. 15

行委員会 第5回中央闘争委員会後 定例記者会見	
中小企業家同友会全国協議会との意見交換会	4.20
第5回回答集計結果(4月末状況)公表(プレスリリース)	5.10
第20回中央執行委員会 第6回中央闘争委員会後 定例記者会見	5.20
第6回回答集計結果(5月末状況)公表(プレスリリース)	6.4
第21回中央執行委員会 第7回中央闘争委員会後 定例記者会見	6.17
第7回(最終)回答集計結果(7月末状況)公表(プレスリリース)	7.5
第22回中央執行委員会 第8回中央闘争委員会後 定例記者会見	7.15

#### 4. 闘争行動

行動名	開催日
全国一斉集中労働相談ホットライン「～これってハラスメント?ひとりで悩んでいませんか?～」(連合本部ではLINE労働相談を実施)	2020.12.8-9
2021 春季生活闘争・闘争開始宣言 2.5 中央総決起集会	2021.2.5
全国一斉集中労働相談ホットライン「～雇用SOS ちょっと待った!その解雇・雇止め～」(連合本部ではLINE労働相談を実施)	2.24-25
2021 春季生活闘争 政策・制度 要求実現 3.2 中央集会	3.2
3.8 国際女性デー全国統一行動・中央集会	3.8
2021 春季生活闘争 4.6 中小組合支援共闘推進集会 ・中小組合の交渉を支援し、賃上げを社会全体に広げるためラジオCM用音源を活用した全国一斉行動を展開	4.6 (ラジオCMは4.6を中心に)

# Press Release

2021年7月5日（月）

《問い合わせ先》  
総合政策推進局長 富田 珠代  
直通電話 03 (5295) 0517  
代表電話 03 (5295) 0550

報道関係者各位

## 2021 春季生活闘争 第7回（最終）回答集計結果について

連合 2021 春季生活闘争につきまして、7月1日（木）午前10時時点で第7回（最終）回答集計を行いましたので、結果を報告いたします。

本集計結果も踏まえた「2021 春季生活闘争まとめ（案）」を第8回中央闘争委員会（7月15日）に提起いたします。

添付資料：

1. 平均賃金方式 .....	18
2. 個別賃金A方式 .....	20
3. 個別賃金B方式 .....	23
4. 個別賃金C方式 .....	25
5. 有期・短時間・契約等労働者の賃上げ（時給・月給） .....	26
6. 企業内最低賃金協定.....	27
7. 夏季一時金 .....	29
8. 初任給 .....	33
9. 労働条件に関する 2021 春季生活闘争および通年の各種取り組み...	35
10. 時間外・休日労働の賃金割増率 .....	38



## 回 答 集 計

### 1. 賃上げ(月例賃金)

①平均賃金方式 (集計組合員数による加重平均)

平均賃金方式	2021回答(2021年7月5日公表)				昨 年 対 比	2020回答(2020年7月6日公表)					
	集計組合数 集計組合員数	定昇相当込み賃上げ計		額		率	集計組合数 集計組合員数	定昇相当込み賃上げ計		額	率
		額	率					額	率		
	4,772 組合 2,504,540 人	<b>5,180</b>	<b>1.78</b>	円	%	▲ 326 円 ▲ 0.12	4,807 組合 2,773,076 人	<b>5,506</b>	<b>1.90</b>	円	%
300人未満 計	3,553 組合 328,682 人	<b>4,288</b>	<b>1.73</b>	円	%	▲ 176 円 ▲ 0.08	3,456 組合 341,466 人	<b>4,464</b>	<b>1.81</b>	円	%
~99人	2,198 組合 89,748 人	<b>3,843</b>	<b>1.65</b>	円	%	▲ 222 円 ▲ 0.11	2,028 組合 87,548 人	<b>4,065</b>	<b>1.76</b>	円	%
100~299人	1,355 組合 238,934 人	<b>4,457</b>	<b>1.75</b>	円	%	▲ 148 円 ▲ 0.07	1,428 組合 253,918 人	<b>4,605</b>	<b>1.82</b>	円	%
300人以上 計	1,219 組合 2,175,858 人	<b>5,321</b>	<b>1.79</b>	円	%	▲ 342 円 ▲ 0.12	1,351 組合 2,431,610 人	<b>5,663</b>	<b>1.91</b>	円	%
300~999人	806 組合 433,147 人	<b>4,872</b>	<b>1.81</b>	円	%	▲ 213 円 ▲ 0.07	905 組合 487,181 人	<b>5,085</b>	<b>1.88</b>	円	%
1,000人~	413 組合 1,742,711 人	<b>5,439</b>	<b>1.78</b>	円	%	▲ 378 円 ▲ 0.14	446 組合 1,944,429 人	<b>5,817</b>	<b>1.92</b>	円	%

※ 2021年と2020年で集計対象組合が異なるため、「定昇相当込み賃上げ計」の昨年対比は整合しない。

《参考》 賃上げ分が明確に分 かる組合の集計 (加重平均)	2021回答(2021年7月5日公表)				賃上げ分 昨年対比	2020回答(2020年7月6日公表)					
	集計組合数 集計組合員数	定昇相当込み 賃上げ計		額		率	集計組合数 集計組合員数	定昇相当込み 賃上げ計		額	率
		額	率					額	率		
	1,498 組合 980,413 人	<b>5,831</b>	<b>1.602</b>	円	%	▲ 132 円 0.05	1,958 組合 1,533,113 人	<b>6,071</b>	<b>1.470</b>	円	%
300人未満 計	991 組合 118,520 人	<b>5,211</b>	<b>1.382</b>	円	%	▲ 44 円 ▲ 0.01	1,213 組合 148,542 人	<b>5,326</b>	<b>1.426</b>	円	%
~99人	469 組合 23,988 人	<b>4,885</b>	<b>1.368</b>	円	%	▲ 238 円 ▲ 0.12	557 組合 28,746 人	<b>5,236</b>	<b>1.606</b>	円	%
100~299人	522 組合 94,532 人	<b>5,291</b>	<b>1.386</b>	円	%	4 円 0.01	656 組合 119,796 人	<b>5,347</b>	<b>1.382</b>	円	%
300人以上 計	507 組合 861,893 人	<b>5,927</b>	<b>1.632</b>	円	%	157 円 0.06	745 組合 1,384,571 人	<b>6,159</b>	<b>1.475</b>	円	%
300~999人	331 組合 178,689 人	<b>5,522</b>	<b>1.250</b>	円	%	▲ 121 円 ▲ 0.03	477 組合 257,938 人	<b>5,670</b>	<b>1.371</b>	円	%
1,000人~	176 組合 683,204 人	<b>6,051</b>	<b>1.732</b>	円	%	234 円 0.08	268 組合 1,126,633 人	<b>6,282</b>	<b>1.498</b>	円	%

②個別賃金方式 (組合数による単純平均)

個別賃金方式	2021回答(2021年7月5日公表)				引上げ額/率 昨年対比	2020回答(2020年7月6日公表)		
	集計組合数 集計組合員数	引上げ額 引上げ率	改定前水準 到達水準	額		集計組合数 集計組合員数	引上げ額 引上げ率	改定前水準 到達水準
A方式35歳	255 組合 138,548 人	<b>1,197</b> <b>0.44</b>	270,776 円 271,973 円	▲ 27 円 ▲ 0.01	237 組合 142,506 人	<b>1,224</b> <b>0.45</b>	274,486 円 275,711 円	
A方式30歳	258 組合 155,634 人	<b>679</b> <b>0.28</b>	238,375 円 239,054 円	▲ 609 円 ▲ 0.26	217 組合 147,582 人	<b>1,288</b> <b>0.54</b>	239,781 円 241,068 円	
B方式35歳	213 組合 139,202 人	<b>7,819</b> <b>2.87</b>	272,047 円 281,475 円	<b>1,469</b> <b>0.46</b>	181 組合 108,508 人	<b>6,350</b> <b>2.41</b>	263,332 円 269,682 円	
B方式30歳	163 組合 66,665 人	<b>7,778</b> <b>3.41</b>	227,931 円 234,977 円	<b>553</b> <b>0.27</b>	149 組合 68,881 人	<b>7,225</b> <b>3.14</b>	230,076 円 237,336 円	
C方式35歳	64 組合 83,845 人		291,329 円 293,453 円		96 組合 123,933 人		282,757 円 283,713 円	
C方式30歳	0 組合 0 人		0 円 0 円		0 組合 0 人		0 円 0 円	

【注】A方式: 特定した労働者(たとえば勤続17年・年齢35歳生産技能職、勤続12年・年齢30歳事務技術職)の前年度の水準に対して、新年度該当する労働者の賃金をいくら引き上げるか交渉する方式。この部分を連合は「純ベア」と定義した。

B方式: 特定する労働者(たとえば新年度勤続17年・年齢35歳生産技能職)の前年度の賃金に対し、新年度(勤続と年齢がそれぞれ1年増加)いくら引き上げるかを交渉する方式。

C方式: 個別銘柄で、引き上げ後の水準をいくらにするかを要求する方式。



## 回 答 集 計

### ③有期・短時間・契約等労働者の賃上げ

時給	2021回答(2021年7月5日公表)			昨年対比	2020回答(2020年7月6日公表)		
	集計組合数 集計組合員数	賃上げ額	平均時給 (参考値)		集計組合数 集計組合員数	賃上げ額	平均時給 (参考値)
単純平均	323 組合	<b>16.38 円</b>	<b>1,023.96 円</b>	▲ 8.80 円	372 組合	<b>25.18 円</b>	<b>1,029.84 円</b>
加重平均	661,918 人	<b>19.91 円</b>	<b>1,038.77 円</b>	▲ 7.20 円	736,244 人	<b>27.11 円</b>	<b>1,027.21 円</b>
月給	集計組合数 集計組合員数	賃上げ額	率(参考値)	昨年対比	集計組合数 集計組合員数	賃上げ額	率(参考値)
	単純平均	110 組合	<b>3,480 円</b>		<b>1.64 %</b>	126 組合	<b>4,128 円</b>
加重平均	26,353 人	<b>3,667 円</b>	<b>1.72 %</b>	▲ 2,645 円	32,857 人	<b>6,312 円</b>	<b>3.02 %</b>

### ④企業内最低賃金協定(組合数による単純平均)

基幹的労働者	2021回答(2021年7月5日公表)				
	闘争前協約あり		闘争前協約なし		
	闘争前水準	回答組合数	回答額	回答組合数	回答額
18歳月額	161,477 円	89 組合	<b>164,098 円</b>	1 組合	<b>180,114 円</b>
時間額	995 円	38 組合	<b>1,017 円</b>	0 組合	<b>0 円</b>
基幹的労働者以外	闘争前水準	回答組合数	回答額	回答組合数	回答額
18歳月額	163,278 円	710 組合	<b>165,188 円</b>	32 組合	<b>162,748 円</b>
時間額	943 円	177 組合	<b>930 円</b>	4 組合	<b>865 円</b>

※ 要求提出組合の単純平均

### 2. 一時金(組合員数による加重平均)

一時金	2021回答(2021年7月5日公表)		昨年対比	2020回答(2020年7月6日公表)		
	集計組合数 集計組合員数	回答		集計組合数 集計組合員数	回答	
年間	月数	1,933 組合 1,781,130 人	<b>4.62 月</b>	▲ 0.17 月	2,145 組合 1,872,581 人	<b>4.79 月</b>
	金額	1,136 組合 1,183,121 人	<b>1,520,124 円</b>	▲ 13,557 円	1,423 組合 1,238,685 人	<b>1,533,681 円</b>
季別	月数	2,435 組合 1,406,199 人	<b>2.18 月</b>	▲ 0.04 月	2,590 組合 1,637,566 人	<b>2.22 月</b>
	金額	1,814 組合 1,078,620 人	<b>660,249 円</b>	4,797 円	2,125 組合 1,095,838 人	<b>655,452 円</b>

※ (月数)集計と(金額)集計では集計対象組合が異なるため、集計結果は整合しない。

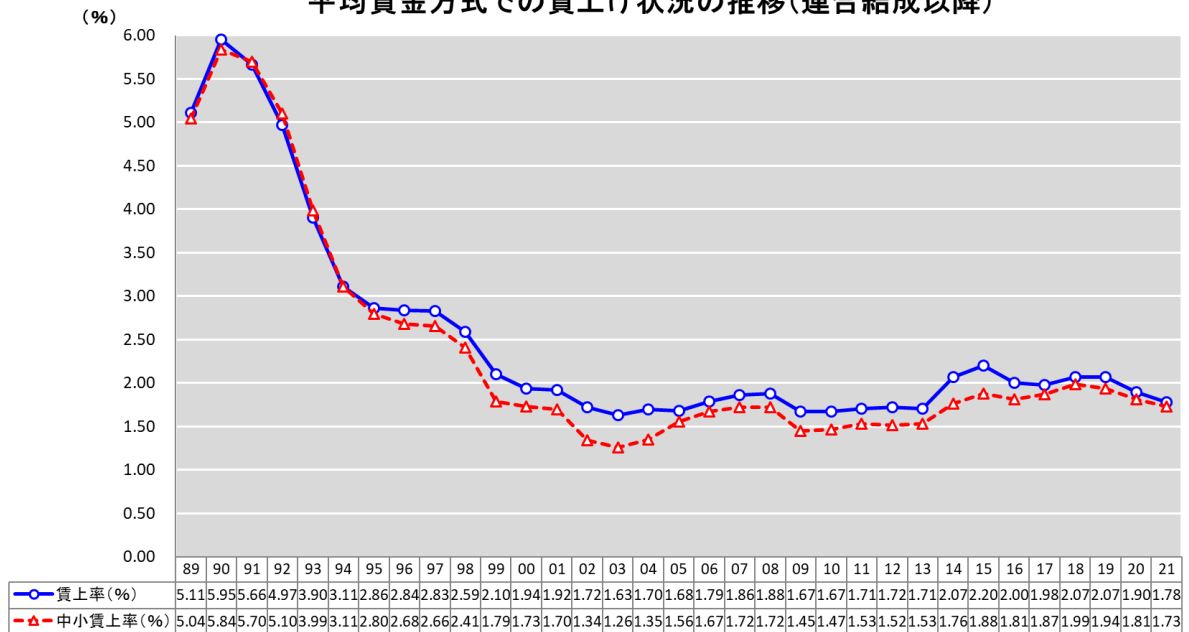
### 3. 要求状況・妥結進捗状況

【注】率は少数第1位未満を四捨五入しており、計と一致しない場合がある

	2021回答(2021年7月5日公表)		2020回答(2020年7月6日公表)	
	組合数	率	組合数	率
集計組合 計	<b>7,929</b> 組合		<b>8,045</b> 組合	
要求を提出(賃金に限らず全ての要求)	<b>6,558</b> 組合	<b>82.7 %</b>	<b>6,742</b> 組合	<b>83.8 %</b>
うち、月例賃金改善(定昇維持含む)を要求	5,920 組合	74.7 %	5,376 組合	66.8 %
要求検討中・要求状況不明	<b>1,371</b> 組合	<b>17.3 %</b>	<b>1,303</b> 組合	<b>16.2 %</b>
要求提出組合(月例賃金改善限定)	<b>5,920</b> 組合		<b>5,376</b> 組合	
妥結済				
ヤマ場週より前 (2021.3/12まで・2020.3/6まで)	<b>122</b> 組合	<b>2.1 %</b>	41 組合	0.8 %
第1先行組合回答ゾーン (2021.3/13-19・2020.3/7-13)	<b>698</b> 組合	<b>11.8 %</b>	696 組合	12.9 %
第2先行組合回答ゾーン (2021.3/20-26・2020.3/14-20)	<b>801</b> 組合	<b>13.5 %</b>	648 組合	12.1 %
3月末まで	<b>568</b> 組合	<b>9.6 %</b>	904 組合	16.8 %
4月中	<b>1,163</b> 組合	<b>19.6 %</b>	1,140 組合	21.2 %
5月中	<b>760</b> 組合	<b>12.8 %</b>	967 組合	18.0 %
6月中	<b>231</b> 組合	<b>3.9 %</b>	281 組合	5.2 %
確認中	<b>428</b> 組合	<b>7.2 %</b>	96 組合	1.8 %
小計	<b>4,771</b> 組合	<b>80.5 %</b>	<b>4,773</b> 組合	<b>88.8 %</b>
未妥結	<b>1,149</b> 組合	<b>19.4 %</b>	<b>603</b> 組合	<b>11.2 %</b>
妥結済組合(月例賃金改善限定)	<b>4,771</b> 組合		<b>4,773</b> 組合	
賃金改善分獲得	<b>1,277</b> 組合	<b>26.8 %</b>	<b>1,636</b> 組合	<b>34.3 %</b>
定昇相当分確保のみ(協約確定含む)	<b>1,505</b> 組合	<b>31.5 %</b>	<b>1,187</b> 組合	<b>24.9 %</b>
定昇相当分確保未達成	<b>71</b> 組合	<b>1.5 %</b>	<b>14</b> 組合	<b>0.3 %</b>
確認中	<b>1,918</b> 組合	<b>40.2 %</b>	<b>1,936</b> 組合	<b>40.6 %</b>

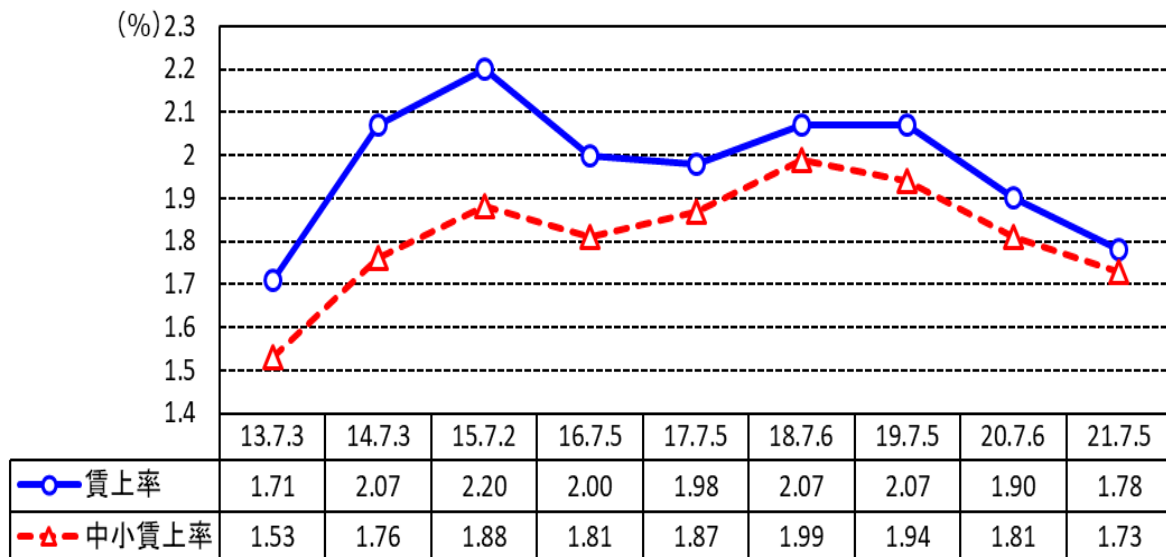


## 平均賃金方式での賃上げ状況の推移(連合結成以降)



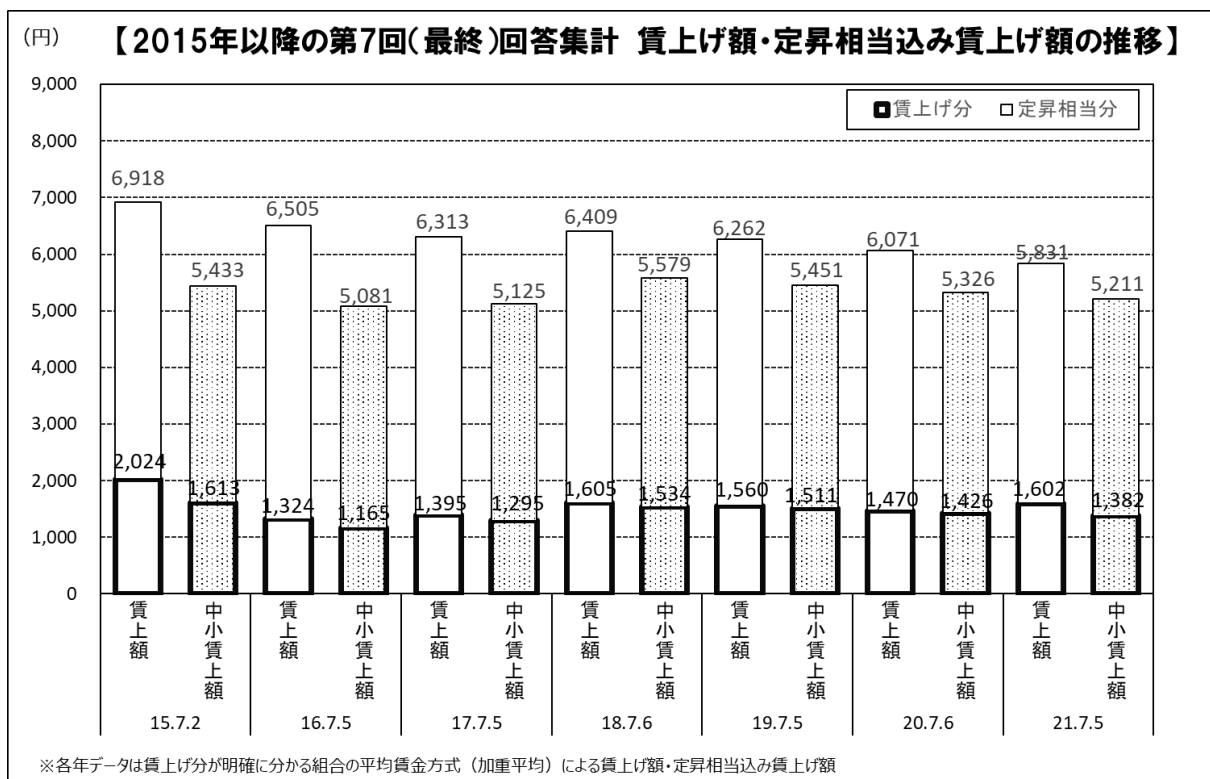
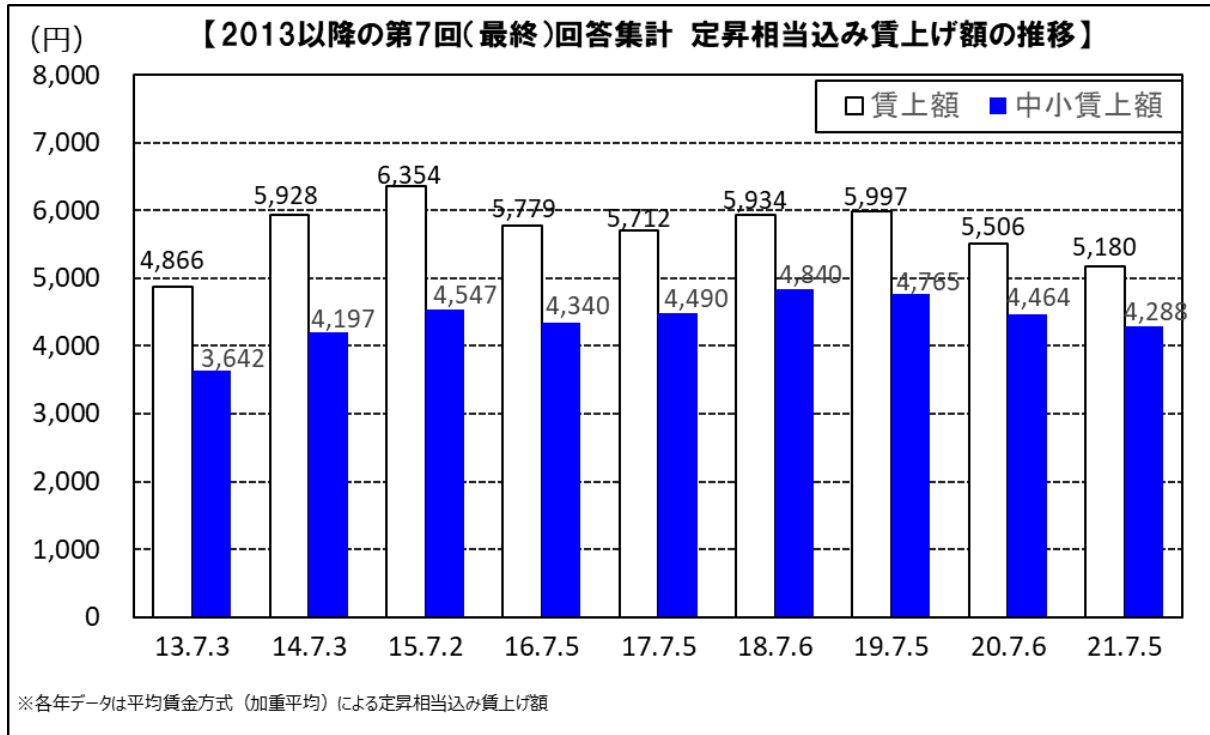
(注) 1989～2019年のデータは、すべて6月末時点の最終集計結果。

## 2013以降の第7回(最終)回答集計結果の推移



※各年データは平均賃金方式(加重平均)による定昇相当込み賃上げ率







## 要 求 集 計

### 1. 賃金引き上げ

①平均賃金方式 (集計組合員数による加重平均)

平均賃金方式	2021要求(2021年7月5日公表)				昨 年 対 比	2020要求(2020年7月6日公表)					
	集計組合数 集計組合員数	定昇相当込み賃上げ計		額		率	集計組合数 集計組合員数	定昇相当込み賃上げ計		額	率
		額	率					額	率		
	4,967 組合 2,579,720 人	<b>7,802</b> 円	<b>2.76</b> %	<b>▲ 1,021</b> 円 <b>▲ 0.33</b> ポイント	5,185 組合 2,843,403 人	<b>8,823</b> 円	<b>3.09</b> %				
300人未満 計	3,706 組合 343,021 人	<b>7,148</b> 円	<b>2.89</b> %	<b>▲ 863</b> 円 <b>▲ 0.37</b> ポイント	3,776 組合 366,283 人	<b>8,011</b> 円	<b>3.26</b> %				
~99人	2,296 組合 94,289 人	<b>7,269</b> 円	<b>3.10</b> %	<b>▲ 693</b> 円 <b>▲ 0.33</b> ポイント	2,243 組合 95,263 人	<b>7,962</b> 円	<b>3.43</b> %				
100~299人	1,410 組合 248,732 人	<b>7,102</b> 円	<b>2.82</b> %	<b>▲ 927</b> 円 <b>▲ 0.39</b> ポイント	1,533 組合 271,020 人	<b>8,029</b> 円	<b>3.21</b> %				
300人以上 計	1,261 組合 2,236,699 人	<b>7,908</b> 円	<b>2.74</b> %	<b>▲ 1,040</b> 円 <b>▲ 0.32</b> ポイント	1,409 組合 2,477,120 人	<b>8,948</b> 円	<b>3.06</b> %				
300~999人	851 組合 457,945 人	<b>7,280</b> 円	<b>2.75</b> %	<b>▲ 1,032</b> 円 <b>▲ 0.39</b> ポイント	953 組合 511,596 人	<b>8,312</b> 円	<b>3.14</b> %				
1,000人~	410 組合 1,778,754 人	<b>8,075</b> 円	<b>2.74</b> %	<b>▲ 1,043</b> 円 <b>▲ 0.31</b> ポイント	456 組合 1,965,524 人	<b>9,118</b> 円	<b>3.05</b> %				

※ 2021年と2020年で集計対象組合が異なるため、「定昇相当込み賃上げ計」の昨年対比は整合しない。

《参考》 賃上げ分が明確に分 かる組合の集計 (加重平均)	2021要求(2021年7月5日公表)				賃上げ分 昨年対比	2020要求(2020年7月6日公表)					
	集計組合数 集計組合員数	定昇相当込み 賃上げ計		額		率	集計組合数 集計組合員数	定昇相当込み 賃上げ計		額	率
		額	率					額	率		
	2,544 組合 1,476,765 人	<b>8,292</b> 円	<b>3.795</b> %	<b>▲ 224</b> 円 <b>▲ 0.04</b> ポイント	3,172 組合 2,111,116 人	<b>8,882</b> 円	<b>4.019</b> %				
300人未満 計	1,713 組合 206,790 人	<b>7,396</b> 円	<b>3.310</b> %	<b>▲ 667</b> 円 <b>▲ 0.29</b> ポイント	2,053 組合 246,961 人	<b>8,120</b> 円	<b>3.977</b> %				
~99人	797 組合 40,584 人	<b>7,383</b> 円	<b>3.417</b> %	<b>▲ 544</b> 円 <b>▲ 0.25</b> ポイント	957 組合 47,843 人	<b>7,994</b> 円	<b>3.961</b> %				
100~299人	916 組合 166,206 人	<b>7,399</b> 円	<b>3.284</b> %	<b>▲ 697</b> 円 <b>▲ 0.30</b> ポイント	1,096 組合 199,118 人	<b>8,151</b> 円	<b>3.981</b> %				
300人以上 計	831 組合 1,269,975 人	<b>8,436</b> 円	<b>3.873</b> %	<b>▲ 151</b> 円 <b>▲ 0.01</b> ポイント	1,119 組合 1,864,155 人	<b>8,980</b> 円	<b>4.024</b> %				
300~999人	578 組合 313,676 人	<b>7,594</b> 円	<b>3.152</b> %	<b>▲ 731</b> 円 <b>▲ 0.29</b> ポイント	753 組合 406,839 人	<b>8,407</b> 円	<b>3.883</b> %				
1,000人~	253 組合 956,299 人	<b>8,703</b> 円	<b>4.110</b> %	<b>47</b> 円 <b>0.07</b> ポイント	366 組合 1,457,316 人	<b>9,132</b> 円	<b>4.063</b> %				

②個別賃金方式 (組合数による単純平均)

個別賃金方式	2021要求(2021年7月5日公表)				引上げ額/率 昨年対比	2020要求(2020年7月6日公表)		
	集計組合数 集計組合員数	引上げ額 引上げ率	改定前水準 到達水準	額		集計組合数 集計組合員数	引上げ額 引上げ率	改定前水準 到達水準
A方式35歳	342 組合 158,297 人	<b>5,900</b> 円 <b>2.19</b> %	269,008 円 274,801 円	<b>▲ 1,271</b> 円 <b>▲ 0.46</b> ポイント	339 組合 174,812 人	<b>7,171</b> 円 <b>2.65</b> %	270,278 円 277,452 円	
A方式30歳	335 組合 176,536 人	<b>5,149</b> 円 <b>2.17</b> %	236,923 円 241,885 円	<b>▲ 1,463</b> 円 <b>▲ 0.62</b> ポイント	316 組合 175,831 人	<b>6,612</b> 円 <b>2.79</b> %	236,950 円 243,541 円	
B方式35歳	244 組合 146,098 人	<b>11,858</b> 円 <b>4.38</b> %	270,809 円 282,227 円	<b>406</b> 円 <b>▲ 0.01</b> ポイント	224 組合 116,595 人	<b>11,452</b> 円 <b>4.39</b> %	260,570 円 271,971 円	
B方式30歳	187 組合 71,044 人	<b>12,327</b> 円 <b>5.43</b> %	226,836 円 239,203 円	<b>▲ 144</b> 円 <b>▲ 0.04</b> ポイント	196 組合 77,823 人	<b>12,471</b> 円 <b>5.47</b> %	228,014 円 240,486 円	
C方式35歳	178 組合 262,979 人		291,573 円 287,400 円		684 組合 595,474 人		253,716 円 265,097 円	
C方式30歳	0 組合 0 人		0 円 0 円		0 組合 0 人		0 円 0 円	

【注】A方式: 特定した労働者(たとえば勤続17年・年齢35歳生産技能職、勤続12年・年齢30歳事務技術職)の前年度の水準に対して、新年度該当する労働者の賃金をいくら引き上げるか交渉する方式。この部分を連合は「純ベア」と定義した。

B方式: 特定する労働者(たとえば新年度勤続17年・年齢35歳生産技能職)の前年度の賃金に対し、新年度(勤続と年齢がそれぞれ1年増加)いくら引き上げるかを交渉する方式。

C方式: 個別銘柄で、引き上げ後の水準をいくらにするかを要求する方式。

※ 「賃金水準の追求」にこだわって要求した組合数

**3,240** 組合





## 要 求 集 計

### ③ 有期・短時間・契約等労働者の賃上げ

時給	2021要求(2021年7月5日公表)			昨年対比	2020要求(2020年7月6日公表)		
	集計組合数 集計組合員数	賃上げ額	平均時給 (参考値)		集計組合数 集計組合員数	賃上げ額	平均時給
単純平均	448 組合	35.20 円	1,045.51 円	▲ 7.27 円	401 組合	42.47 円	1,050.79 円
加重平均	885,445 人	36.21 円	1,054.95 円	▲ 5.72 円	807,231 人	41.93 円	1,044.62 円
月給	2021要求(2021年7月5日公表)			昨年対比	2020要求(2020年7月6日公表)		
	集計組合数 集計組合員数	賃上げ額	率(参考値)		集計組合数 集計組合員数	賃上げ額	率(参考値)
単純平均	194 組合	6,093 円	2.88 %	▲ 962 円	185 組合	7,055 円	3.48 %
加重平均	63,631 人	5,884 円	2.76 %	▲ 1,021 円	43,592 人	6,905 円	3.31 %

### ④ 企業内最低賃金協定 (組合数による単純平均)

基幹的労働者	2021要求(2021年7月5日公表)				
	闘争前協約あり		闘争前協約なし		
	闘争前水準	要求組合数	要求額	要求組合数	要求額
18歳月額	161,477 円	146 組合	165,718 円	11 組合	167,891 円
時間額	995 円	70 組合	1,034 円	6 組合	1,024 円
基幹的労働者以外	闘争前水準	要求組合数	要求額	要求組合数	要求額
18歳月額	163,278 円	968 組合	167,084 円	129 組合	163,877 円
時間額	943 円	242 組合	968 円	12 組合	992 円

### 2. 一時金 (組合員数による加重平均)

一時金	2021要求(2021年7月5日公表)			昨年対比	2020要求(2020年7月6日公表)	
	集計組合数 集計組合員数	要求			集計組合数 集計組合員数	要求
年間	月数	2,604 組合 1,947,674 人	4.91 月	▲ 0.15 月	2,736 組合 1,896,555 人	5.06 月
	金額	1,130 組合 780,924 人	1,499,134 円	▲ 35,825 円	1,360 組合 766,587 人	1,534,959 円
季別	月数	2,414 組合 1,302,530 人	2.43 月	▲ 0.13 月	2,458 組合 1,293,003 人	2.56 月
	金額	1,503 組合 715,730 人	729,617 円	▲ 4,640 円	1,762 組合 752,744 人	734,257 円

※〈月数〉集計と〈金額〉集計では集計対象組合が異なるため、集計結果は整合しない。

### 3. 要求状況 【注】率は少数第1位未満を四捨五入しており、計と一致しない場合がある

集計組合 計	2021要求(2021年7月5日公表)		2020要求(2020年7月6日公表)	
	組合数	率	組合数	率
要求を提出(賃金に限らず全ての要求)	7,929 組合		8,045 組合	
うち、月例賃金改善(定昇維持含む)を要求	6,558 組合	82.7 %	6,742 組合	83.8 %
	5,920 組合	74.7 %	5,376 組合	66.8 %
要求検討中・要求状況不明	1,371 組合	17.3 %	1,303 組合	16.2 %



業種別	集計組合		昨年同時期		対比		組合員1人あたり平均(加重平均)											
							平均年齢	平均勤続	要求ベース	2021要求		2021回答		昨年実績		対比		
	額	率	額	率	額	率				額	率							
	組合数	人員	組合数	人員	組合数	人員	計	計	計	計	計	計	計	計				
製造業	～99	1,373	60,432	1,331	60,056	42	376	39.31	13.59	239,356	6,810	2.89	4,220	1.74	4,316	1.81	▲ 96	▲ 0.07
	100～299	971	171,784	1,039	185,195	▲ 68	▲ 13,411	38.46	14.07	254,900	6,710	2.63	4,586	1.78	4,717	1.85	▲ 131	▲ 0.07
	<b>300未満計</b>	<b>2,344</b>	<b>232,216</b>	<b>2,370</b>	<b>245,251</b>	<b>▲ 26</b>	<b>▲ 13,035</b>	<b>38.66</b>	<b>13.96</b>	<b>251,092</b>	<b>6,736</b>	<b>2.70</b>	<b>4,489</b>	<b>1.77</b>	<b>4,616</b>	<b>1.84</b>	<b>▲ 127</b>	<b>▲ 0.07</b>
	300～999	509	275,480	589	312,498	▲ 80	▲ 37,018	38.37	14.50	272,857	6,884	2.55	5,074	1.85	5,216	1.90	▲ 142	▲ 0.05
	1,000～	228	827,540	253	984,616	▲ 25	▲ 157,076	38.84	15.72	315,729	7,123	2.29	6,229	1.96	6,321	2.03	▲ 92	▲ 0.07
	<b>計</b>	<b>3,081</b>	<b>1,335,236</b>	<b>3,212</b>	<b>1,542,365</b>	<b>▲ 131</b>	<b>▲ 207,129</b>	<b>38.72</b>	<b>15.20</b>	<b>296,443</b>	<b>7,004</b>	<b>2.41</b>	<b>5,674</b>	<b>1.91</b>	<b>5,804</b>	<b>1.97</b>	<b>▲ 130</b>	<b>▲ 0.06</b>
商業流通	～99	80	3,865	74	3,865	6	0	41.39	14.59	261,087	8,035	3.17	4,248	1.69	4,453	1.71	▲ 205	▲ 0.02
	100～299	117	21,661	105	19,257	12	2,404	40.21	14.34	258,300	9,012	3.58	4,916	1.93	4,730	1.82	186	0.11
	<b>300未満計</b>	<b>197</b>	<b>25,526</b>	<b>179</b>	<b>23,122</b>	<b>18</b>	<b>2,404</b>	<b>40.39</b>	<b>14.38</b>	<b>258,706</b>	<b>8,872</b>	<b>3.52</b>	<b>4,818</b>	<b>1.90</b>	<b>4,684</b>	<b>1.80</b>	<b>134</b>	<b>0.10</b>
	300～999	129	70,190	136	75,850	▲ 7	▲ 5,660	39.39	14.12	268,811	8,666	3.28	5,060	1.91	5,196	1.96	▲ 136	▲ 0.05
	1,000～	81	214,408	86	222,377	▲ 5	▲ 7,969	39.46	13.86	296,490	8,865	3.06	6,212	2.12	6,293	2.12	▲ 81	0.00
	<b>計</b>	<b>407</b>	<b>310,124</b>	<b>401</b>	<b>321,349</b>	<b>6</b>	<b>▲ 11,225</b>	<b>39.50</b>	<b>13.94</b>	<b>287,161</b>	<b>8,820</b>	<b>3.15</b>	<b>5,837</b>	<b>2.06</b>	<b>5,919</b>	<b>2.06</b>	<b>▲ 82</b>	<b>0.00</b>
交通運輸	～99	369	12,697	355	12,855	14	▲ 158	46.45	13.29	201,662	9,918	5.12	1,912	0.96	2,226	1.14	▲ 314	▲ 0.18
	100～299	109	18,943	111	19,227	▲ 2	▲ 284	44.44	13.16	223,885	7,683	3.09	2,090	0.97	2,629	1.22	▲ 539	▲ 0.25
	<b>300未満計</b>	<b>478</b>	<b>31,640</b>	<b>466</b>	<b>32,082</b>	<b>12</b>	<b>▲ 442</b>	<b>45.05</b>	<b>13.20</b>	<b>216,080</b>	<b>8,754</b>	<b>3.83</b>	<b>2,013</b>	<b>0.97</b>	<b>2,459</b>	<b>1.20</b>	<b>▲ 446</b>	<b>▲ 0.23</b>
	300～999	68	35,467	69	38,668	▲ 1	▲ 3,201	41.57	12.38	240,284	7,630	2.99	3,383	1.50	3,477	1.48	▲ 94	0.02
	1,000～	39	215,797	39	250,811	0	▲ 35,014	41.74	14.31	287,854	9,384	3.29	4,349	1.49	4,811	1.64	▲ 462	▲ 0.15
	<b>計</b>	<b>585</b>	<b>282,904</b>	<b>574</b>	<b>321,561</b>	<b>11</b>	<b>▲ 38,657</b>	<b>41.97</b>	<b>14.00</b>	<b>278,420</b>	<b>9,118</b>	<b>3.29</b>	<b>4,017</b>	<b>1.46</b>	<b>4,453</b>	<b>1.60</b>	<b>▲ 436</b>	<b>▲ 0.14</b>
サービス・ホテル	～99	9	336	13	493	▲ 4	▲ 157	38.88	13.47	222,502	3,473	1.99	2,950	1.27	4,311	2.00	▲ 1361	▲ 0.73
	100～299	3	522	10	1,641	▲ 7	▲ 1,119	31.87	7.08	204,037	5,205	2.54	3,599	1.77	2,302	1.75	1297	0.02
	<b>300未満計</b>	<b>12</b>	<b>858</b>	<b>23</b>	<b>2,134</b>	<b>▲ 11</b>	<b>▲ 1,276</b>	<b>34.29</b>	<b>9.35</b>	<b>210,499</b>	<b>4,589</b>	<b>2.36</b>	<b>3,369</b>	<b>1.60</b>	<b>2,698</b>	<b>1.80</b>	<b>671</b>	<b>▲ 0.20</b>
	300～999	6	3,031	8	4,345	▲ 2	▲ 1,314	31.71	7.23	222,430	4,869	2.19	4,182	1.81	2,400	1.06	1782	0.75
	1,000～	6	250,681	5	257,269	1	▲ 6,588	40.76	16.84	288,013	9,549	3.30	3,642	1.27	4,505	1.52	▲ 863	▲ 0.25
	<b>計</b>	<b>24</b>	<b>254,570</b>	<b>36</b>	<b>263,748</b>	<b>▲ 12</b>	<b>▲ 9,178</b>	<b>40.63</b>	<b>16.70</b>	<b>287,099</b>	<b>9,477</b>	<b>3.28</b>	<b>3,648</b>	<b>1.27</b>	<b>4,463</b>	<b>1.52</b>	<b>▲ 815</b>	<b>▲ 0.25</b>
情報・出版	～99	3	135	4	194	▲ 1	▲ 59	33.90	6.23	213,377	6,552	3.27	5,961	2.77	6,509	2.04	▲ 548	0.73
	100～299	7	1,167	5	818	2	349	37.38	10.13	253,598	6,968	2.35	6,119	1.95	4,935	1.69	1184	0.26
	<b>300未満計</b>	<b>10</b>	<b>1,302</b>	<b>9</b>	<b>1,012</b>	<b>1</b>	<b>290</b>	<b>36.95</b>	<b>9.58</b>	<b>247,808</b>	<b>6,886</b>	<b>2.49</b>	<b>6,088</b>	<b>2.07</b>	<b>5,582</b>	<b>1.82</b>	<b>506</b>	<b>0.25</b>
	300～999	8	4,189	14	6,962	▲ 6	▲ 2,773	38.31	14.21	288,153	6,489	2.15	4,109	1.26	4,304	1.31	▲ 195	▲ 0.05
	1,000～	8	119,154	8	120,739	0	▲ 1,585	36.40	8.40	312,415	9,800	3.14	6,525	2.09				
	<b>計</b>	<b>26</b>	<b>124,645</b>	<b>31</b>	<b>128,713</b>	<b>▲ 5</b>	<b>▲ 4,068</b>	<b>37.76</b>	<b>12.52</b>	<b>288,967</b>	<b>7,273</b>	<b>2.44</b>	<b>4,843</b>	<b>1.54</b>	<b>4,391</b>	<b>1.35</b>	<b>452</b>	<b>0.19</b>
金融・保険	～99	4	191	2	135	2	56	41.40	10.00	216,555	4,100	1.89	4,100	1.90				
	100～299	0	0	2	477	▲ 2	▲ 477								6,780			
	<b>300未満計</b>	<b>4</b>	<b>191</b>	<b>4</b>	<b>612</b>	<b>0</b>	<b>▲ 421</b>	<b>41.40</b>	<b>10.00</b>	<b>216,555</b>	<b>4,100</b>	<b>1.89</b>	<b>4,100</b>	<b>1.90</b>	<b>6,780</b>		<b>▲ 2680</b>	
	300～999	0	0	2	864	▲ 2	▲ 864								4,270			
	1,000～	0	0	1	1,803	▲ 1	▲ 1,803								3,907			
	<b>計</b>	<b>4</b>	<b>191</b>	<b>7</b>	<b>3,279</b>	<b>▲ 3</b>	<b>▲ 3,088</b>	<b>41.40</b>	<b>10.00</b>	<b>216,555</b>	<b>4,100</b>	<b>1.89</b>	<b>4,100</b>	<b>1.90</b>	<b>4,443</b>		<b>▲ 343</b>	
その他	～99	360	12,092	249	9,950	111	2,142	40.62	12.65	237,803	7,495	3.36	3,593	1.52	4,386	1.82	▲ 793	▲ 0.30
	100～299	148	24,857	156	27,303	▲ 8	▲ 2,446	39.68	12.16	261,161	7,703	3.01	4,585	1.73	4,968	1.88	▲ 383	▲ 0.15
	<b>300未満計</b>	<b>508</b>	<b>36,949</b>	<b>405</b>	<b>37,253</b>	<b>103</b>	<b>▲ 304</b>	<b>39.95</b>	<b>12.30</b>	<b>253,814</b>	<b>7,637</b>	<b>3.11</b>	<b>4,264</b>	<b>1.66</b>	<b>4,814</b>	<b>1.86</b>	<b>▲ 550</b>	<b>▲ 0.20</b>
	300～999	86	44,790	87	47,994	▲ 1	▲ 3,204	39.48	12.38	264,858	7,504	2.90	4,350	1.62	5,392	1.97	▲ 1042	▲ 0.35
	1,000～	51	115,131	54	106,814	▲ 3	8,317	38.18	12.08	289,239	7,391	2.62	4,589	1.58	5,951	2.07	▲ 1362	▲ 0.49
	<b>計</b>	<b>645</b>	<b>196,870</b>	<b>546</b>	<b>192,061</b>	<b>99</b>	<b>4,809</b>	<b>38.74</b>	<b>12.18</b>	<b>277,268</b>	<b>7,463</b>	<b>2.77</b>	<b>4,479</b>	<b>1.60</b>	<b>5,603</b>	<b>2.01</b>	<b>▲ 1124</b>	<b>▲ 0.41</b>
計	～99	2,198	89,748	2,028	87,548	170	2,200	40.20	13.47	237,959	7,308	3.11	3,843	1.65	4,065	1.76	▲ 222	▲ 0.11
	100～299	1,355	238,934	1,428	253,918	▲ 73	▲ 14,984	39.08	13.81	254,751	7,091	2.80	4,457	1.75	4,605	1.82	▲ 148	▲ 0.07
	<b>300未満計</b>	<b>3,553</b>	<b>328,682</b>	<b>3,456</b>	<b>341,466</b>	<b>97</b>	<b>▲ 12,784</b>	<b>39.35</b>	<b>13.73</b>	<b>250,564</b>	<b>7,151</b>	<b>2.88</b>	<b>4,288</b>	<b>1.73</b>	<b>4,464</b>	<b>1.81</b>	<b>▲ 176</b>	<b>▲ 0.08</b>
	300～999	806	433,147	905	487,181	▲ 99	▲ 54,034	38.83	14.01	269,232	7,288	2.74	4,872	1.81	5,085	1.88	▲ 213	▲ 0.07
	1,000～	413	1,742,711	446	1,944,429	▲ 33	▲ 201,718	39.57	15.24	303,417	8,062	2.71	5,439	1.78	5,817	1.92	▲ 378	▲ 0.14
	<b>300以上計</b>	<b>1,219</b>	<b>2,175,858</b>	<b>1,351</b>	<b>2,431,610</b>	<b>▲ 132</b>	<b>▲ 255,752</b>	<b>39.42</b>	<b>15.00</b>	<b>296,388</b>	<b>7,899</b>	<b>2.72</b>	<b>5,321</b>	<b>1.79</b>	<b>5,663</b>	<b>1.91</b>	<b>▲ 342</b>	<b>▲ 0.12</b>
<b>計</b>	<b>4,772</b>	<b>2,504,540</b>	<b>4,807</b>	<b>2,773,076</b>	<b>▲ 35</b>	<b>▲ 268,536</b>	<b>39.41</b>	<b>14.86</b>	<b>290,680</b>	<b>7,797</b>	<b>2.74</b>	<b>5,180</b>	<b>1.78</b>	<b>5,506</b>	<b>1.90</b>	<b>▲ 326</b>	<b>▲ 0.12</b>	

業種別	集計組合		昨年同時期		対比		1組合あたり平均(単純平均)											
							平均年齢	平均勤続	要求ベース	2021要求		2021回答		昨年実績		対比		
	額	率	額	率	額	率				額	率							
	組合数	人員	組合数	人員	組合数	人員	計	計	計	計	計	計	計	計				
製造業	～99	1,373	60,432	1,331	60,056	42	376	40.23	13.91	237,747	7,040	3.02	4,069	1.71	4,184	1.76	▲ 115	▲ 0.05
	100～299	971	171,784	1,039	185,195	▲ 68	▲ 13,411	38.48	14.03	252,946	6,675	2.65	4,519	1.77	4,671	1.85	▲ 152	▲ 0.08
	<b>300未満計</b>	<b>2,344</b>	<b>232,216</b>	<b>2,370</b>	<b>245,251</b>	<b>▲ 26</b>	<b>▲ 13,035</b>	<b>39.43</b>	<b>13.97</b>	<b>244,410</b>	<b>6,891</b>	<b>2.86</b>	<b>4,253</b>	<b>1.74</b>	<b>4,394</b>	<b>1.80</b>	<b>▲ 141</b>	<b>▲ 0.06</b>
	300～999	509	275,480	589	312,498	▲ 80	▲ 37,018	38.37	14.51	271,131	6,885	2.57	5,026	1.84	5,170	1.90	▲ 144	▲ 0.06
	1,000～	228	827,540	253	984,616	▲ 25	▲ 157,076	38.75	15.20	301,305	6,938	2.34	5,646	1.87	5,762	1.94	▲ 116	▲ 0.07
	<b>計</b>	<b>3,081</b>	<b>1,335,236</b>	<b>3,212</b>	<b>1,542,365</b>	<b>▲ 131</b>	<b>▲ 207,129</b>	<b>39.18</b>	<b>14.17</b>	<b>253,765</b>	<b>6,893</b>	<b>2.77</b>	<b>4,478</b>	<b>1.77</b>	<b>4,634</b>	<b>1.83</b>	<b>▲ 156</b>	<b>▲ 0.06</b>
商業流通	～99	80	3,865	74	3,865	6	0	41.82	14.55	263,418	8,438	3.31	4,239	1.73	4,498	1.75	▲ 259	▲ 0.02
	100～299	117	21,661	105	19,257	12	2,404	40.29	14.46	259,711	9,052	3.58	4,840	1.90	4,732	1.84	108	0.06
	<b>300未満計</b>	<b>197</b>	<b>25,526</b>	<b>179</b>	<b>23,122</b>	<b>18</b>	<b>2,404</b>	<b>40.95</b>	<b>14.50</b>	<b>261,159</b>	<b>8,818</b>	<b>3.48</b>	<b>4,602</b>	<b>1.83</b>	<b>4,637</b>	<b>1.80</b>	<b>▲ 35</b>	<b>0.03</b>
	300～999	129	70,190	136	75,850	▲ 7	▲ 5,660	39.63	14.39	268,791	8,658	3.28	5,059	1.91	5,110	1.93	▲ 51	▲ 0.02
	1,000～	81	214,408	86	222,377	▲ 5	▲ 7,969	39.19	14.08	290,241	8,732	3.07	6,034	2.10	6,062	2.08	▲ 28	0.02
	<b>計</b>	<b>407</b>	<b>310,124</b>	<b>401</b>	<b>321,349</b>	<b>6</b>	<b>▲ 11,225</b>	<b>40.07</b>	<b>14.36</b>	<b>269,469</b>	<b>8,749</b>	<b>3.33</b>	<b>5,035</b>	<b>1.91</b>	<b>5,106</b>	<b>1.90</b>	<b>▲ 71</b>	<b>0.01</b>
交通運輸	～99	369	12,697	355	12,855	14	▲ 158	47.16	14.09	204,098	10,260	5.72	1,908	0.98	2,321	1.10	▲ 413	▲ 0.12
	100～299	109	18,943	111	19,227	▲ 2	▲ 284	44.51	13.07	221,737	8,074	3.28	2,066	0.94	2,567	1.16	▲ 501	▲ 0.22
	<b>300未満計</b>	<b>478</b>	<b>31,640</b>	<b>466</b>	<b>32,082</b>	<b>12</b>	<b>▲ 442</b>	<b>46.29</b>	<b>13.76</b>	<b>208,646</b>	<b>9,877</b>	<b>5.11</b>	<b>1,940</b>	<b>0.97</b>	<b>2,375</b>	<b>1.12</b>	<b>▲ 435</b>	<b>▲ 0.15</b>
	300～999	68	35,467	69	38,668	▲ 1	▲ 3,201	42.13	12.80	237,203	7,706	3.00	3,198	1.46	3,280	1.43	▲ 82	0.03
	1,000～	39	215,797	39	250,811	0	▲ 35,014	43.02	15.31	262,838	8,339	3.26	3,514	1.32	4,718	1.66	▲ 1204	▲ 0.34
	<b>計</b>	<b>585</b>	<b>282,904</b>	<b>574</b>	<b>321,561</b>	<b>11</b>	<b>▲ 38,657</b>	<b>45.16</b>	<b>13.76</b>	<b>218,727</b>	<b>9,570</b>	<b>4.55</b>	<b>2,179</b>	<b>1.09</b>	<b>2,622</b>	<b>1.23</b>	<b>▲ 443</b>	<b>▲ 0.14</b>
サービス・ホテル	～99	9	336	13	493	▲ 4	▲ 157	42.29	13.90	206,950	3,384	1.95	2,791	1.30	4,212	1.91	▲ 1421	▲ 0.61
	100～299	3	522	10	1,641	▲ 7	▲ 1,119	31.87	7.17	204,301	5,182	2.53	3,551	1.74	2,302	1.79	1249	▲ 0.05
	<b>300未満計</b>	<b>12</b>	<b>858</b>	<b>23</b>	<b>2,134</b>	<b>▲ 11</b>	<b>▲ 1,276</b>	<b>39.16</b>	<b>12.06</b>	<b>206,155</b>	<b>3,875</b>	<b>2.13</b>	<b>2,998</b>	<b>1.44</b>	<b>3,257</b>	<b>1.86</b>	<b>▲ 259</b>	<b>▲ 0.42</b>
	300～999	6	3,031	8	4,345	▲ 2	▲ 1,314	32.25	6.98	220,113	4,085	1.78	3,515	1.45	2,251	0.97	1264	0.48
	1,000～	6	250,681	5	257,269	1	▲ 6,588	36.68	12.24	261,991	5,423	2.05	2,322	1.03	5,810	2.06	▲ 3488	▲ 1.03
	<b>計</b>	<b>24</b>	<b>254,570</b>	<b>36</b>	<b>263,748</b>	<b>▲ 12</b>	<b>▲ 9,178</b>	<b>36.60</b>	<b>10.72</b>	<b>223,603</b>	<b>4,284</b>	<b>2.02</b>	<b>2,957</b>	<b>1.34</b>	<b>3,417</b>	<b>1.71</b>	<b>▲ 460</b>	<b>▲ 0.37</b>
情報・出版	～99	3	135	4	194	▲ 1	▲ 59	34.00	6.30	180,637	6,500	3.27	4,257	1.67	6,809	1.83	▲ 2552	▲ 0.16
	100～299	7	1,167	5	818	2	349	37.60	10.78	251,860	7,438	2.49	6,565	2.00	4,935	1.69	1630	0.31
	<b>300未満計</b>	<b>10</b>	<b>1,302</b>	<b>9</b>	<b>1,012</b>	<b>1</b>	<b>290</b>	<b>36.70</b>	<b>9.50</b>	<b>223,371</b>	<b>7,063</b>	<b>2.75</b>	<b>5,411</b>	<b>1.83</b>	<b>6,341</b>	<b>1.78</b>	<b>▲ 930</b>	<b>0.05</b>
	300～999	8	4,189	14	6,962	▲ 6	▲ 2,773	37.72	13.70	279,697	6,711	2.30	4,243	1.30	4,415	1.33	▲ 172	▲ 0.03
	1,000～	8	119,154	8	120,739	0	▲ 1,585	36.40	8.40	312,415	9,800	3.14	6,525	2.09				
	<b>計</b>	<b>26</b>	<b>124,645</b>	<b>31</b>	<b>128,713</b>	<b>▲ 5</b>	<b>▲ 4,068</b>	<b>37.16</b>	<b>11.53</b>	<b>260,550</b>	<b>7,152</b>	<b>2.57</b>	<b>4,957</b>	<b>1.59</b>	<b>4,965</b>	<b>1.45</b>	<b>▲ 8</b>	<b>0.14</b>
金融・保険	～99	4	191	2	135	2	56	41.40	10.00	216,555	4,100	1.89	4,100	1.90				
	100～299	0	0	2	477	▲ 2	▲ 477								6,804			
	<b>300未満計</b>	<b>4</b>	<b>191</b>	<b>4</b>	<b>612</b>	<b>0</b>	<b>▲ 421</b>	<b>41.40</b>	<b>10.00</b>	<b>216,555</b>	<b>4,100</b>	<b>1.89</b>	<b>4,100</b>	<b>1.90</b>	<b>6,804</b>		<b>▲ 2704</b>	
	300～999	0	0	2	864	▲ 2	▲ 864								4,146			
	1,000～	0	0	1	1,803	▲ 1	▲ 1,803								3,907			
	<b>計</b>	<b>4</b>	<b>191</b>	<b>7</b>	<b>3,279</b>	<b>▲ 3</b>	<b>▲ 3,088</b>	<b>41.40</b>	<b>10.00</b>	<b>216,555</b>	<b>4,100</b>	<b>1.89</b>	<b>4,100</b>	<b>1.90</b>	<b>5,161</b>		<b>▲ 1061</b>	
その他	～99	360	12,092	249	9,950	111	2,142	42.48	13.56	234,169	8,404	3.82	3,378	1.49	4,409	1.86	▲ 1031	▲ 0.37
	100～299	148	24,857	156	27,303	▲ 8	▲ 2,446	39.66	12.02	258,119	7,558	3.01	4,457	1.71	4,826	1.84	▲ 369	▲ 0.13
	<b>300未満計</b>	<b>508</b>	<b>36,949</b>	<b>405</b>	<b>37,253</b>	<b>103</b>	<b>▲ 304</b>	<b>41.53</b>	<b>13.04</b>	<b>241,523</b>	<b>8,154</b>	<b>3.57</b>	<b>3,688</b>	<b>1.55</b>	<b>4,570</b>	<b>1.85</b>	<b>▲ 882</b>	<b>▲ 0.30</b>
	300～999	86	44,790	87	47,994	▲ 1	▲ 3,204	39.34	12.29	263,605	7,453	2.88	4,359	1.62	5,409	1.98	▲ 1050	▲ 0.36
	1,000～	51	115,131	54	106,814	▲ 3	8,317	38.93	12.54	288,416	7,798	2.79	4,738	1.63	6,037	2.12	▲ 1299	▲ 0.49
	<b>計</b>	<b>645</b>	<b>196,870</b>	<b>546</b>	<b>192,061</b>	<b>99</b>	<b>4,809</b>	<b>40.90</b>	<b>12.87</b>	<b>248,578</b>	<b>8,037</b>	<b>3.41</b>	<b>3,857</b>	<b>1.57</b>	<b>4,844</b>	<b>1.90</b>	<b>▲ 987</b>	<b>▲ 0.33</b>
計	～99	2,198	89,748	2,028	87,548	170	2,200	41.36	13.89	235,528	7,763	3.38	3,620	1.61	3,925	1.72	▲ 305	▲ 0.11
	100～299	1,355	238,934	1,428	253,918	▲ 73	▲ 14,984	39.09	13.76	253,039	7,069	2.81	4,382	1.74	4,544	1.81	▲ 162	▲ 0.07
	<b>300未満計</b>	<b>3,553</b>	<b>328,682</b>	<b>3,456</b>	<b>341,466</b>	<b>97</b>	<b>▲ 12,784</b>	<b>40.37</b>	<b>13.83</b>	<b>242,833</b>	<b>7,500</b>	<b>3.14</b>	<b>3,908</b>	<b>1.66</b>	<b>4,178</b>	<b>1.76</b>	<b>▲ 270</b>	<b>▲ 0.10</b>
	300～999	806	433,147	905	487,181	▲ 99	▲ 54,034	38.89	14.06	267,737	7,282	2.75	4,820	1.80	5,037	1.88	▲ 217	▲ 0.08
	1,000～	413	1,742,711	446	1,944,429	▲ 33	▲ 201,718	39.23	14.61	294,470	7,528	2.62	5,373	1.83	5,774	1.97	▲ 401	▲ 0.14
	<b>300以上計</b>	<b>1,219</b>	<b>2,175,858</b>	<b>1,351</b>	<b>2,431,610</b>	<b>▲ 132</b>	<b>▲ 255,752</b>	<b>39.01</b>	<b>14.25</b>	<b>276,730</b>	<b>7,362</b>	<b>2.71</b>	<b>5,005</b>	<b>1.81</b>	<b>5,280</b>	<b>1.91</b>	<b>▲ 275</b>	<b>▲ 0.10</b>
	<b>計</b>	<b>4,772</b>	<b>2,504,540</b>	<b>4,807</b>	<b>2,773,076</b>	<b>▲ 35</b>	<b>▲ 268,536</b>	<b>39.96</b>	<b>13.96</b>	<b>252,456</b>	<b>7,465</b>	<b>3.02</b>	<b>4,184</b>	<b>1.70</b>	<b>4,479</b>	<b>1.81</b>	<b>▲ 295</b>	<b>▲ 0.11</b>

## 【35歳生産労働者】

業種別	集計組合		1組合あたり平均(単純平均)				
			改定前賃金水準	2021要求		2021回答	
	組合数	人員		賃金水準	ベア分	賃金水準	ベア分
製造業	2	1,249	260,805	263,805	3,000	262,305	1,500
計	2	1,249	260,805	263,805	3,000	262,305	1,500

共闘連絡会議	集計組合		1組合あたり平均(単純平均)				
			改定前賃金水準	2021要求		2021回答	
	組合数	人員		賃金水準	ベア分	賃金水準	ベア分
金属	2	1,249	260,805	263,805	3,000	262,305	1,500

構成組織	集計組合		1組合あたり平均(単純平均)				
			改定前賃金水準	2021要求		2021回答	
	組合数	人員		賃金水準	ベア分	賃金水準	ベア分
基幹労連	2	1,249	260,805	263,805	3,000	262,305	1,500

## 【35歳限定なし】

業種別	集計組合		1組合あたり平均(単純平均)				
			改定前賃金水準	2021要求		2021回答	
	組合数	人員		賃金水準	ベア分	賃金水準	ベア分
製造業	222	84,578	259,817	265,284	5,756	260,666	848
交通運輸	2	17,943	295,690	297,690	2,000	295,940	250
その他	29	34,778	353,635	358,344	4,709	357,550	3,915
計	253	137,299	270,855	276,896	5,597	272,050	1,195

共闘連絡会議	集計組合		1組合あたり平均(単純平均)				
			改定前賃金水準	2021要求		2021回答	
	組合数	人員		賃金水準	ベア分	賃金水準	ベア分
金属	222	84,578	259,817	265,284	5,756	260,666	848
交通運輸	2	17,943	295,690	297,690	2,000	295,940	250
その他	29	34,778	353,635	358,344	4,709	357,550	3,915

構成組織	集計組合		1組合あたり平均(単純平均)				
			改定前賃金水準	2021要求		2021回答	
	組合数	人員		賃金水準	ベア分	賃金水準	ベア分
JAM	222	84,578	259,817	265,284	5,756	260,666	848
JR連合	2	17,943	295,690	297,690	2,000	295,940	250
日建協	29	34,778	353,635	358,344	4,709	357,550	3,915

## 【35歳計】

業種別	集計組合		1組合あたり平均(単純平均)					
			改定前賃金水準	2021要求		2021回答		
	組合数	人員		賃金水準	ベア分	賃金水準	ベア分	
製造業	224	85,827	259,826	265,270	5,730	260,680	854	
交通運輸	2	17,943	295,690	297,690	2,000	295,940	250	
その他	29	34,778	353,635	358,344	4,709	357,550	3,915	
計	~99	92	4,235	245,368	250,608	5,620	246,224	855
	100~299	81	13,370	262,928	268,522	6,332	263,773	844
	300~999	53	29,078	288,704	294,007	5,303	290,312	1,608
	1000~	29	91,865	340,534	346,146	3,982	343,051	2,518
	255	138,548	270,776	276,787	5,575	271,973	1,197	

共闘連絡会議	集計組合		1組合あたり平均(単純平均)				
			改定前賃金水準	2021要求		2021回答	
	組合数	人員		賃金水準	ベア分	賃金水準	ベア分
金属	224	85,827	259,826	265,270	5,730	260,680	854
交通運輸	2	17,943	295,690	297,690	2,000	295,940	250
その他	29	34,778	353,635	358,344	4,709	357,550	3,915

構成組織	集計組合		1組合あたり平均(単純平均)				
			改定前賃金水準	2021要求		2021回答	
	組合数	人員		賃金水準	ベア分	賃金水準	ベア分
JAM	222	84,578	259,817	265,284	5,756	260,666	848
基幹労連	2	1,249	260,805	263,805	3,000	262,305	1,500
JR連合	2	17,943	295,690	297,690	2,000	295,940	250
日建協	29	34,778	353,635	358,344	4,709	357,550	3,915

【30歳事務技術労働者】

業種別	集計組合		1組合あたり平均(単純平均)				
			改定前賃金水準	2021要求		2021回答	
	組合数	人員		賃金水準	ベア分	賃金水準	ベア分
製造業	1	224	237,200	240,200	3,000	237,200	0
交通運輸	1	76	298,500	301,500	3,000	298,500	0
情報・出版	3	673	233,487	236,487	3,000	233,487	0
その他	27	69,039	280,544	283,544	3,000	280,652	107
計	32	70,012	275,339	278,339	3,000	275,430	91

共闘連絡会議	集計組合		1組合あたり平均(単純平均)				
			改定前賃金水準	2021要求		2021回答	
	組合数	人員		賃金水準	ベア分	賃金水準	ベア分
インフラ・公益	32	70,012	275,339	278,339	3,000	275,430	91

構成組織	集計組合		1組合あたり平均(単純平均)				
			改定前賃金水準	2021要求		2021回答	
	組合数	人員		賃金水準	ベア分	賃金水準	ベア分
電力総連	32	70,012	275,339	278,339	3,000	275,430	91

【30歳限定なし】

業種別	集計組合		1組合あたり平均(単純平均)				
			改定前賃金水準	2021要求		2021回答	
	組合数	人員		賃金水準	ベア分	賃金水準	ベア分
製造業	225	85,012	232,972	237,463	5,012	233,734	761
交通運輸	1	610	271,140	273,140	2,000	272,140	1,000
計	226	85,622	233,141	237,631	4,997	233,904	762

共闘連絡会議	集計組合		1組合あたり平均(単純平均)				
			改定前賃金水準	2021要求		2021回答	
	組合数	人員		賃金水準	ベア分	賃金水準	ベア分
金属	225	85,012	232,972	237,463	5,012	233,734	761
交通運輸	1	610	271,140	273,140	2,000	272,140	1,000

構成組織	集計組合		1組合あたり平均(単純平均)				
			改定前賃金水準	2021要求		2021回答	
	組合数	人員		賃金水準	ベア分	賃金水準	ベア分
JAM	225	85,012	232,972	237,463	5,012	233,734	761
運輸労連	1	610	271,140	273,140	2,000	272,140	1,000

【30歳計】

業種別	集計組合		1組合あたり平均(単純平均)					
			改定前賃金水準	2021要求		2021回答		
	組合数	人員		賃金水準	ベア分	賃金水準	ベア分	
製造業	226	85,236	232,991	237,476	5,002	233,749	758	
交通運輸	2	686	284,820	287,320	2,500	285,320	500	
情報・出版	3	673	233,487	236,487	3,000	233,487	0	
その他	27	69,039	280,544	283,544	3,000	280,652	107	
計	~99	104	4,745	228,649	232,815	4,707	229,404	755
	100~299	82	13,567	233,815	238,704	5,451	234,373	558
	300~999	45	23,365	245,414	250,205	4,791	246,332	917
	1000~	27	113,957	277,956	281,208	2,673	278,312	356
	258	155,634	238,375	242,948	4,729	239,054	679	

共闘連絡会議	集計組合		1組合あたり平均(単純平均)				
			改定前賃金水準	2021要求		2021回答	
	組合数	人員		賃金水準	ベア分	賃金水準	ベア分
金属	225	85,012	232,972	237,463	5,012	233,734	761
インフラ・公益	32	70,012	275,339	278,339	3,000	275,430	91
交通運輸	1	610	271,140	273,140	2,000	272,140	1,000

構成組織	集計組合		1組合あたり平均(単純平均)				
			改定前賃金水準	2021要求		2021回答	
	組合数	人員		賃金水準	ベア分	賃金水準	ベア分
JAM	225	85,012	232,972	237,463	5,012	233,734	761
電力総連	32	70,012	275,339	278,339	3,000	275,430	91
運輸労連	1	610	271,140	273,140	2,000	272,140	1,000

【その他事務技術労働者】

業種別	集計組合		1組合あたり平均（単純平均）				
			改定前賃金水準	2021要求		2021回答	
	組合数	人員		賃金水準	ベア分	賃金水準	ベア分
金融・保険	4	1,590	292,892	294,520	1,629	293,770	500
計	4	1,590	292,892	294,520	1,629	293,770	500

共闘連絡会議	集計組合		1組合あたり平均（単純平均）				
			改定前賃金水準	2021要求		2021回答	
	組合数	人員		賃金水準	ベア分	賃金水準	ベア分
流通・サービス・金融	4	1,590	292,892	294,520	1,629	293,770	500

構成組織	集計組合		1組合あたり平均（単純平均）				
			改定前賃金水準	2021要求		2021回答	
	組合数	人員		賃金水準	ベア分	賃金水準	ベア分
全労金	4	1,590	292,892	294,520	1,629	293,770	500

【その他限定なし】

業種別	集計組合		1組合あたり平均（単純平均）				
			改定前賃金水準	2021要求		2021回答	
	組合数	人員		賃金水準	ベア分	賃金水準	ベア分
製造業	61	180,815	298,453	300,511	2,058	299,661	882
計	61	180,815	298,453	300,511	2,058	299,661	882

共闘連絡会議	集計組合		1組合あたり平均（単純平均）				
			改定前賃金水準	2021要求		2021回答	
	組合数	人員		賃金水準	ベア分	賃金水準	ベア分
金属	61	180,815	298,453	300,511	2,058	299,661	882

構成組織	集計組合		1組合あたり平均（単純平均）				
			改定前賃金水準	2021要求		2021回答	
	組合数	人員		賃金水準	ベア分	賃金水準	ベア分
電機連合	61	180,815	298,453	300,511	2,058	299,661	882

【その他計】

業種別	集計組合		1組合あたり平均（単純平均）					
			改定前賃金水準	2021要求		2021回答		
	組合数	人員		賃金水準	ベア分	賃金水準	ベア分	
製造業	61	180,815	298,453	300,511	2,058	299,661	882	
金融・保険	4	1,590	292,892	294,520	1,629	293,770	500	
計	～99	3	174	261,530	263,530	2,000	262,197	667
	100～299	12	2,241	288,934	290,767	1,833	289,643	709
	300～999	23	13,319	292,858	294,945	2,088	294,366	805
	1000～	27	166,671	310,729	312,804	2,076	311,718	990
	65	182,405	298,111	300,142	2,032	299,293	858	

共闘連絡会議	集計組合		1組合あたり平均（単純平均）				
			改定前賃金水準	2021要求		2021回答	
	組合数	人員		賃金水準	ベア分	賃金水準	ベア分
金属	61	180,815	298,453	300,511	2,058	299,661	882
流通・サービス・金融	4	1,590	292,892	294,520	1,629	293,770	500

構成組織	集計組合		1組合あたり平均（単純平均）				
			改定前賃金水準	2021要求		2021回答	
	組合数	人員		賃金水準	ベア分	賃金水準	ベア分
電機連合	61	180,815	298,453	300,511	2,058	299,661	882
全労金	4	1,590	292,892	294,520	1,629	293,770	500

## 【35歳生産労働者】

業種別	集計組合		1組合あたり平均(単純平均)				
			一歳前賃金水準	2021要求		2021回答	
	組合数	人員		賃金水準	賃上分	賃金水準	賃上分
製造業	31	42,896	285,670	290,656	4,986	290,489	4,819
計	31	42,896	285,670	290,656	4,986	290,489	4,819

共闘連絡会議	集計組合		1組合あたり平均(単純平均)				
			一歳前賃金水準	2021要求		2021回答	
	組合数	人員		賃金水準	賃上分	賃金水準	賃上分
化学・食品・製造等	31	42,896	285,670	290,656	4,986	290,489	4,819

構成組織	集計組合		1組合あたり平均(単純平均)				
			一歳前賃金水準	2021要求		2021回答	
	組合数	人員		賃金水準	賃上分	賃金水準	賃上分
ゴム連合	31	42,896	285,670	290,656	4,986	290,489	4,819

## 【35歳限定なし】

業種別	集計組合		1組合あたり平均(単純平均)				
			一歳前賃金水準	2021要求		2021回答	
	組合数	人員		賃金水準	賃上分	賃金水準	賃上分
製造業	156	62,648	257,342	269,779	12,570	263,109	6,931
その他	26	33,658	344,036	360,445	16,409	359,733	15,697
計	182	96,306	269,727	282,876	13,124	279,637	8,431

共闘連絡会議	集計組合		1組合あたり平均(単純平均)				
			一歳前賃金水準	2021要求		2021回答	
	組合数	人員		賃金水準	賃上分	賃金水準	賃上分
金属	156	62,648	257,342	269,779	12,570	263,109	6,931
その他	26	33,658	344,036	360,445	16,409	359,733	15,697

構成組織	集計組合		1組合あたり平均(単純平均)				
			一歳前賃金水準	2021要求		2021回答	
	組合数	人員		賃金水準	賃上分	賃金水準	賃上分
JAM	156	62,648	257,342	269,779	12,570	263,109	6,931
日建協	26	33,658	344,036	360,445	16,409	359,733	15,697

## 【35歳計】

業種別	集計組合		1組合あたり平均(単純平均)					
			一歳前賃金水準	2021要求		2021回答		
	組合数	人員		賃金水準	賃上分	賃金水準	賃上分	
製造業	187	105,544	262,038	273,278	11,299	268,515	6,514	
その他	26	33,658	344,036	360,445	16,409	359,733	15,697	
計	~99	68	3,204	246,869	258,523	11,516	252,402	5,971
	100~299	68	12,091	263,957	276,177	12,720	272,029	7,661
	300~999	44	24,467	280,827	291,665	10,838	288,325	7,461
	1000~	33	99,440	328,893	341,509	12,616	342,638	11,836
	213	139,202	272,047	284,019	11,929	281,475	7,819	

共闘連絡会議	集計組合		1組合あたり平均(単純平均)				
			一歳前賃金水準	2021要求		2021回答	
	組合数	人員		賃金水準	賃上分	賃金水準	賃上分
金属	156	62,648	257,342	269,779	12,570	263,109	6,931
化学・食品・製造等	31	42,896	285,670	290,656	4,986	290,489	4,819
その他	26	33,658	344,036	360,445	16,409	359,733	15,697

構成組織	集計組合		1組合あたり平均（単純平均）				
			一歳前 賃金水準	2021要求		2021回答	
	組合数	人員		賃金水準	賃金水準	賃上分	賃金水準
JAM	156	62,648	257,342	269,779	12,570	263,109	6,931
ゴム連合	31	42,896	285,670	290,656	4,986	290,489	4,819
日建協	26	33,658	344,036	360,445	16,409	359,733	15,697

【30歳限定なし】

業種別	集計組合		1組合あたり平均（単純平均）				
			一歳前 賃金水準	2021要求		2021回答	
	組合数	人員		賃金水準	賃金水準	賃上分	賃金水準
製造業	163	66,665	227,931	240,203	12,219	234,977	7,778
計	163	66,665	227,931	240,203	12,219	234,977	7,778

共闘連絡会議	集計組合		1組合あたり平均（単純平均）				
			一歳前 賃金水準	2021要求		2021回答	
	組合数	人員		賃金水準	賃金水準	賃上分	賃金水準
金属	163	66,665	227,931	240,203	12,219	234,977	7,778

構成組織	集計組合		1組合あたり平均（単純平均）				
			一歳前 賃金水準	2021要求		2021回答	
	組合数	人員		賃金水準	賃金水準	賃上分	賃金水準
JAM	163	66,665	227,931	240,203	12,219	234,977	7,778

【30歳計】

業種別	集計組合		1組合あたり平均（単純平均）					
			一歳前 賃金水準	2021要求		2021回答		
	組合数	人員		賃金水準	賃金水準	賃上分	賃金水準	賃上分
製造業	163	66,665	227,931	240,203	12,219	234,977	7,778	
計	～99	67	3,021	219,075	229,959	10,889	225,916	6,366
	100～299	52	8,841	228,034	241,589	13,555	235,121	8,022
	300～999	29	14,327	234,482	246,500	12,018	240,526	8,269
	1000～	15	40,476	254,465	268,295	13,830	266,959	12,630
	163	66,665	227,931	240,203	12,219	234,977	7,778	

共闘連絡会議	集計組合		1組合あたり平均（単純平均）				
			一歳前 賃金水準	2021要求		2021回答	
	組合数	人員		賃金水準	賃金水準	賃上分	賃金水準
金属	163	66,665	227,931	240,203	12,219	234,977	7,778

構成組織	集計組合		1組合あたり平均（単純平均）				
			一歳前 賃金水準	2021要求		2021回答	
	組合数	人員		賃金水準	賃金水準	賃上分	賃金水準
JAM	163	66,665	227,931	240,203	12,219	234,977	7,778



## 【35歳生産労働者】

業種別	集計組合		1組合あたり平均(単純平均)		
			改定前賃金水準	2021要求	2021回答
	組合数	人員		賃金水準	賃金水準
製造業	64	83,845	291,329	295,046	293,453

共闘連絡会議	集計組合		1組合あたり平均(単純平均)		
			改定前賃金水準	2021要求	2021回答
	組合数	人員		賃金水準	賃金水準
金属	64	83,845	291,329	295,046	293,453

構成組織	集計組合		1組合あたり平均(単純平均)		
			改定前賃金水準	2021要求	2021回答
	組合数	人員		賃金水準	賃金水準
自動車総連	64	83,845	291,329	295,046	293,453

## 【35歳計】

業種別	集計組合		1組合あたり平均(単純平均)			
			改定前賃金水準	2021要求	2021回答	
	組合数	人員		賃金水準	賃金水準	
製造業	64	83,845	291,329	295,046	293,453	
計	~99	7	411	291,830	295,615	293,296
	100~299	27	5,305	282,819	288,260	284,899
	300~999	15	8,365	289,702	291,205	290,251
	1000~	15	69,764	308,038	311,967	312,124
	64	83,845	291,329	295,046	293,453	

共闘連絡会議	集計組合		1組合あたり平均(単純平均)		
			改定前賃金水準	2021要求	2021回答
	組合数	人員		賃金水準	賃金水準
金属	64	83,845	291,329	295,046	293,453

構成組織	集計組合		1組合あたり平均(単純平均)		
			改定前賃金水準	2021要求	2021回答
	組合数	人員		賃金水準	賃金水準
自動車総連	64	83,845	291,329	295,046	293,453

2021春季生活闘争 第7回(最終)回答集計 有期・短時間・契約等労働者の賃上げ

\* 定年後に有期・短時間・契約等の雇用形態で再雇用されている方を除く

2021/7/5

【時給】	要求集計			回答・妥結集計			組合員1人あたり平均(加重平均)				1組合あたり平均(単純平均)					
	組合数	職種数	人員	組合数	職種数	人員	要求ベース	要求		回答・妥結		要求ベース	要求		回答・妥結	
								平均時給	引上幅	平均時給	引上幅		平均時給	引上幅	平均時給	引上幅
2021回答計	448	461	885,445	323	334	661,918	1,019.10	1,054.95	36.21	1,038.77	19.91	1,010.60	1,045.51	35.20	1,023.96	16.38
2020回答(7/6公表)	401	409	807,231	372	380	736,244	1,002.64	1,044.62	41.93	1,027.21	27.11	1,008.34	1,050.79	42.47	1,029.84	25.18

職種別	要求集計職種		回答・妥結集計職種		組合員1人あたり平均(加重平均)				1職種あたり平均(単純平均)					
	職種数	人員	職種数	人員	要求ベース	要求		回答・妥結		要求ベース	要求		回答・妥結	
						平均時給	引上幅	平均時給	引上幅		平均時給	引上幅	平均時給	引上幅
生産業務	10	780	9	770	1,055.04	1,096.56	41.50	920.42	13.07	954.33	988.89	35.10	906.60	12.60
一般事務	8	219	5	98	1,108.31	1,144.53	24.86	863.20	5.20	985.20	1,009.20	24.13	881.00	6.00
販売・サービス	292	692,511	224	563,269	1,008.38	1,044.93	36.90	1,028.14	19.86	984.18	1,019.56	35.33	999.34	16.11
運転・運送	1	5					40.00						40.00	
その他	150	191,930	96	97,781	1,080.52	1,112.22	31.71	1,101.16	20.22	1,078.82	1,112.57	35.76	1,100.31	17.59

共同連絡会議	要求集計組合			回答・妥結集計組合			組合員1人あたり平均(加重平均)				1組合あたり平均(単純平均)				
	組合数	人員	組合数	人員	要求ベース	要求		回答・妥結		要求ベース	要求		回答・妥結		
						平均時給	引上幅	平均時給	引上幅		平均時給	引上幅	平均時給	引上幅	
金属															
化学・食品・製造等	42	10,233	37		8,829	1,074.76	1,111.60	36.82	1,085.46	13.01	988.23	1,022.00	34.20	987.63	14.59
流通・サービス・金融	387	808,646	272		648,081	1,017.77	1,053.62	35.87	1,037.70	20.03	1,011.02	1,046.29	35.06	1,025.78	16.38
インフラ・公益	4	62,280	2		876	1,000.97	1,015.84	39.66			1,016.67	1,018.75	46.25		
交通・運輸															
その他	15	4,286	12		4,132	1,114.06	1,150.37	36.22	1,125.13	14.22	1,087.08	1,128.83	38.92	1,110.89	23.42

【月給】	要求集計			回答・妥結集計			組合員1人あたり平均(加重平均)				1組合あたり平均(単純平均)													
	組合数	職種数	人員	組合数	職種数	人員	要求ベース	要求			回答・妥結			要求ベース	要求			回答・妥結						
								計	定昇相当分	引上幅	賃上率(参考)	計	定昇相当分		引上幅	賃上率(参考)	計	定昇相当分	引上幅	引上率(参考)	計	定昇相当分	引上幅	引上率(参考)
2021回答計	194	205	63,631	110	112	26,353	213,318	5,884	2,990	4,318	2.76	3,667	2,887	1,665	1.72	211,917	6,093	2,924	3,734	2.88	3,480	2,842	1,430	1.64
2020回答(7/6公表)	185	199	43,592	126	135	32,857	208,705	6,905	2,899	4,716	3.31	6,312	2,817	4,842	3.02	202,948	7,055	2,840	4,605	3.48	4,128	2,739	2,061	2.02

職種別	要求集計職種		回答・妥結集計職種		組合員1人あたり平均(加重平均)				1職種あたり平均(単純平均)														
	職種数	人員	職種数	人員	要求ベース	要求			回答・妥結			要求ベース	要求			回答・妥結							
						計	定昇相当分	引上幅	賃上率(参考)	計	定昇相当分		引上幅	賃上率(参考)	計	定昇相当分	引上幅	引上率(参考)	計	定昇相当分	引上幅	引上率(参考)	
生産業務	6	2,036	2	650	187,594	5,279	1,113	4,166	2.81	2,488	1,572	1,000	1.33	186,188	6,681	1,681	5,000	3.59	2,431	1,931	1,000	1.31	
一般事務	12	772	8	624	197,213	5,442	2,536	2,966	2.76	2,985	2,634	970	1.51	199,878	5,472	2,744	3,138	2.74	3,108	2,626	965	1.56	
販売・サービス	133	30,967	76	21,728	216,305	5,910	3,221	4,485	2.73	3,871	3,068	1,601	1.79	215,248	6,305	3,131	4,070	2.93	3,599	2,995	1,221	1.67	
運転・運送	2	51																					
その他	52	29,805	26	3,351	201,924	5,914	1,936	3,895	2.93	2,702	1,935	4,677	1.34	207,737	5,608	2,520	2,975	2.70	3,328	2,546	3,103	1.60	

共同連絡会議	要求集計組合			回答・妥結集計組合			組合員1人あたり平均(加重平均)				1組合あたり平均(単純平均)												
	組合数	人員	組合数	人員	要求ベース	要求			回答・妥結			要求ベース	要求			回答・妥結							
						計	定昇相当分	引上幅	賃上率(参考)	計	定昇相当分		引上幅	賃上率(参考)	計	定昇相当分	引上幅	引上率(参考)	計	定昇相当分	引上幅	引上率(参考)	
金属																							
化学・食品・製造等	28	4,207	13		1,632	178,050	5,501	1,216	3,969	3.09	2,641	1,588	986	1.48	193,231	4,780	1,532	4,167	2.47	2,717	1,585	1,012	1.41
流通・サービス・金融	155	55,260	93		23,738	215,848	5,884	3,141	4,297	2.73	3,825	3,006	1,717	1.77	215,223	6,299	3,072	3,732	2.93	3,610	2,989	1,506	1.68
インフラ・公益	2	2,176																					
交通・運輸																							
その他	9	1,988	4		983	210,730	6,490	1,573	4,937	3.08	1,569	1,569	0.74	204,323	5,304	3,080	2,780	2.60	3,338	3,338		1.63	

## A：基幹的労働者の定義を定めている場合の基幹的労働者の最低賃金

## (1) 企業内最低賃金 (月額)

業種別	要求組合限定								
	闘争前水準 (※)	闘争前協約あり				闘争前協約なし			
		要求状況		回答・妥結状況		要求状況		回答・妥結状況	
		要求組合数	要求額	回答・妥結組合数	回答額	要求組合数	要求額	回答・妥結組合数	回答額
製造業	161,652	141	165,895	85	164,456	11	167,891	1	180,114
サービス・ホテル	151,850	4	158,400	3	149,967				
金融・保険	176,050	1	176,050	1	176,050				
計	161,477	146	165,718	89	164,098	11	167,891	1	180,114

構成組織	要求組合限定								
	闘争前水準 (※)	闘争前協約あり				闘争前協約なし			
		要求状況		回答・妥結状況		要求状況		回答・妥結状況	
		要求組合数	要求額	回答・妥結組合数	回答額	要求組合数	要求額	回答・妥結組合数	回答額
JAM	162,480	100	166,396	68	164,167	11	167,891	1	180,114
基幹労連	166,580	16	170,769	13	169,628				
電力総連	164,000	1	166,000						
フード連合	146,500	3	155,000						
JEC連合	141,600	1		1	154,200				
サービス連合	151,850	4	158,400	3	149,967				
全電線	157,514	17	164,081						
セミツクス連合	150,767	3	152,667	3	152,000				
労済労連	176,050	1	176,050	1	176,050				

(※) 闘争前水準は要求提出組合の単純平均

## (2) 企業内最低賃金 (時間額)

業種別	要求組合限定								
	闘争前水準 (※)	闘争前協約あり				闘争前協約なし			
		要求状況		回答・妥結状況		要求状況		回答・妥結状況	
		要求組合数	要求額	回答・妥結組合数	回答額	要求組合数	要求額	回答・妥結組合数	回答額
製造業	991	60	1,028	29	1,013	5	1,024		
サービス・ホテル	962	3	1,059	2	946				
金融・保険	1,042	7	1,066	7	1,052	1			
計	995	70	1,034	38	1,017	6	1,024		

構成組織	要求組合限定								
	闘争前水準 (※)	闘争前協約あり				闘争前協約なし			
		要求状況		回答・妥結状況		要求状況		回答・妥結状況	
		要求組合数	要求額	回答・妥結組合数	回答額	要求組合数	要求額	回答・妥結組合数	回答額
JAM	988	36	1,022	23	1,014	4	1,005		
フード連合	1,025	1	1,025			1	1,100		
JEC連合	1,009	4	1,075	4	1,046				
サービス連合	962	3	1,059	2	946				
全電線	999	17	1,041						
セミツクス連合	920	2	945	2	935				
労済労連	1,042	7	1,066	7	1,052	1			

(※) 闘争前水準は要求提出組合の単純平均

## B：A以外の労働者の最低賃金

### (1) 企業内最低賃金（月額）

要求組合限定									
業種別	闘争前協約あり					闘争前協約なし			
	闘争前水準 （※）	要求状況		回答・妥結状況		要求状況		回答・妥結状況	
		要求組合数	要求額	回答・妥結組合数	回答額	要求組合数	要求額	回答・妥結組合数	回答額
製造業	161,161	739	164,610	481	162,148	112	161,852	28	160,505
商業流通	169,306	195	173,822	195	171,171	13	177,216	4	178,450
その他	173,557	34	176,822	34	173,895	4	173,175		
計	163,278	968	167,084	710	165,188	129	163,877	32	162,748

要求組合限定									
構成組織	闘争前協約あり					闘争前協約なし			
	闘争前水準 （※）	要求状況		回答・妥結状況		要求状況		回答・妥結状況	
		要求組合数	要求額	回答・妥結組合数	回答額	要求組合数	要求額	回答・妥結組合数	回答額
U Aゼンセン	168,578	263	173,082	263	170,069	27	172,456	4	178,450
自動車総連	161,047	608	164,471	357	162,017	100	161,523	28	160,505
電機連合	163,476	87	165,806	82	164,450				
J A M	153,592	10	159,463	8	153,823	2	156,345		

(※) 闘争前水準は要求提出組合の単純平均

### (2) 企業内最低賃金（時間額）

要求組合限定									
業種別	闘争前協約あり					闘争前協約なし			
	闘争前水準 （※）	要求状況		回答・妥結状況		要求状況		回答・妥結状況	
		要求組合数	要求額	回答・妥結組合数	回答額	要求組合数	要求額	回答・妥結組合数	回答額
製造業	975	119	996	55	963	8	1,040	2	900
商業流通	908	115	938	115	911	3	864	2	830
金融・保険	1,006	4	1,032	3	1,016	1			
その他	951	4	973	4	951				
計	943	242	968	177	930	12	992	4	865

要求組合限定									
構成組織	闘争前協約あり					闘争前協約なし			
	闘争前水準 （※）	要求状況		回答・妥結状況		要求状況		回答・妥結状況	
		要求組合数	要求額	回答・妥結組合数	回答額	要求組合数	要求額	回答・妥結組合数	回答額
U Aゼンセン	909	119	939	119	912	3	864	2	830
自動車総連	1,012	41	1,020						
J A M	957	76	987	55	963	8	1,040	2	900
フード連合	790	2	825						
全労金	980	1	1,000						
労済労連	1,015	3	1,042	3	1,016	1			

(※) 闘争前水準は要求提出組合の単純平均

## 【月数集計】

業種別	集計組合		組合員1人あたり平均(加重平均)			1組合あたり平均(単純平均)		
			2021要求	2021回答	2020実績	2021要求	2021回答	2020実績
	組合数	人員	月数	月数	月数	月数	月数	月数
製造業	1,392	1,148,219	5.12	4.92	5.08	4.75	4.28	4.36
商業流通	97	100,841	4.36	3.89	3.79	4.23	3.46	3.38
交通運輸	147	107,642	5.10	2.99	4.34	4.91	2.92	3.45
サービス・ホテル	11	246,318	4.49	4.28	4.30	3.62	2.81	3.42
情報・出版	31	11,139	5.18	4.96	4.03	5.11	4.94	4.69
金融・保険	22	12,818	4.54	4.51	4.44	4.65	4.63	4.63
その他	233	154,153	4.76	4.49	4.50	4.72	4.27	4.20
計	1,933	1,781,130	4.94	4.62	4.79	4.72	4.14	4.22

構成組織	集計組合		組合員1人あたり平均(加重平均)			1組合あたり平均(単純平均)		
			2021要求	2021回答	2020実績	2021要求	2021回答	2020実績
	組合数	人員	月数	月数	月数	月数	月数	月数
U Aゼンセン	221	157,776	4.46	4.14	4.06	4.42	3.83	3.80
自動車総連	715	685,216	5.13	4.95	5.15	4.75	4.30	4.39
電機連合	58	153,757	5.43	5.14	5.25	4.95	4.75	4.64
J A M	373	153,101	4.91	4.63	4.65	4.66	4.07	4.19
JP労組	1	243,100	4.50	4.30	4.30	4.50	4.30	4.30
電力総連	156	117,383	4.81	4.55	4.51	4.84	4.40	4.39
情報労連	37	12,072	5.26	4.97	3.85	4.79	4.55	3.91
運輸労連	5	27,420	5.00	3.49	3.12	4.25	2.65	2.17
私鉄総連	103	49,607	5.27	4.00	4.49	5.05	3.21	3.45
フード連合	45	26,431	5.20	5.05	5.20	5.20	4.71	4.61
J E C連合	20	17,739	6.00	5.12	5.46	5.46	4.99	5.17
J R連合	3	2,057	3.57	3.36	5.31	3.77	3.17	4.81
サービス連合	6	2,687	2.77	2.60	4.11	2.56	1.86	3.45
交通労連	16	1,725	4.28	3.39	3.70	4.45	3.73	3.84
航空連合	26	29,001	2.42	0.59	2.79	3.27	1.22	2.61
ゴム連合	34	42,403	4.89	4.84	4.84	4.31	4.15	4.04
紙パ連合	44	22,163	4.93	4.57	4.66	4.81	4.22	4.23
全国ガス	5	1,073	4.70	4.69	4.64	4.88	4.84	4.61
印刷労連	3	312	4.06	3.81	3.82	4.14	3.72	3.75
セラミックス連合	13	5,443	5.42	5.37	5.40	4.67	4.57	4.94
メディア労連	14	2,550	4.63	4.63	5.04	5.21	5.21	5.37
全労金	14	8,979	4.60	4.55	4.57	4.56	4.53	4.54
労済労連	6	3,737	4.40	4.41	4.17	4.92	4.87	4.90
日建協	15	15,398	5.16	5.22	5.15	5.11	5.07	5.01

※2020実績は昨年同時期実績。

## 【額集計】

業種別	集計組合		組員1人あたり平均 (加重平均)			1組合あたり平均 (単純平均)		
			2021要求	2021回答	2020実績	2021要求	2021回答	2020実績
	組合数	人員	金額	金額	金額	金額	金額	金額
製造業	775	872,030	1,610,477	1,556,840	1,585,907	1,311,935	1,166,810	1,183,198
商業流通	76	69,153	1,247,612	1,098,223	1,081,067	1,139,308	946,359	964,471
交通運輸	58	11,255	1,117,753	819,353	843,304	1,055,240	676,269	646,426
情報・出版	17	83,345	1,392,952	1,633,797	1,382,407	1,457,866	1,446,545	1,329,390
その他	210	147,338	1,572,385	1,490,062	1,466,212	1,354,044	1,223,861	1,193,811
計	1,136	1,183,121	1,537,476	1,520,124	1,533,681	1,294,354	1,141,749	1,153,024

構成組織	集計組合		組員1人あたり平均 (加重平均)			1組合あたり平均 (単純平均)		
			2021要求	2021回答	2020実績	2021要求	2021回答	2020実績
	組合数	人員	金額	金額	金額	金額	金額	金額
U Aゼンセン	189	106,540	1,282,910	1,151,928	1,130,200	1,186,743	1,032,934	1,044,489
自動車総連	173	296,788	725,479	1,702,504	1,734,276	800,000	1,034,531	1,112,001
電機連合	54	151,917	1,737,476	1,688,965	1,746,234	1,505,454	1,475,002	1,434,731
J A M	257	106,148	1,514,114	1,419,972	1,420,212	1,278,317	1,128,154	1,143,916
基幹労連	74	193,496	1,746,452	1,363,013	1,359,357	1,450,572	1,316,244	1,220,362
電力総連	152	115,742	1,561,892	1,476,816	1,467,009	1,376,293	1,256,826	1,251,284
情報労連	23	84,965	1,391,593	1,626,423	1,309,296	1,396,922	1,319,823	1,021,417
運輸労連	35	4,803	1,345,596	1,029,630	1,017,367	1,125,501	645,044	613,812
私鉄総連	2	1,386		107,359	400,000		150,000	400,000
フード連合	32	21,117	1,649,199	1,601,395	1,580,443	1,369,203	1,266,229	1,288,593
J E C連合	19	10,013	1,785,914	1,736,805	1,831,592	1,561,200	1,469,028	1,575,295
交通労連	18	4,817	880,033	797,413	687,690	858,125	725,477	699,689
ゴム連合	34	42,403	1,470,130	1,455,249	1,382,869	1,176,054	1,131,249	1,084,804
紙パ連合	44	22,163	1,382,655	1,283,332	1,310,222	1,221,237	1,073,443	1,068,922
印刷労連	3	312	982,821	907,368	912,008	949,204	850,660	867,164
セラミックス連合	12	5,113	1,779,298	1,671,511	1,694,187	1,307,989	1,196,627	1,348,258
日建協	15	15,398	2,003,286	2,025,830	1,993,884	1,841,638	1,831,720	1,835,820

※2020実績は昨年同時期実績。

## 【月数集計】

業種別	集計組合		組合員1人あたり平均(加重平均)			1組合あたり平均(単純平均)		
			2021要求	2021回答	2020実績	2021要求	2021回答	2020実績
	組合数	人員	月数	月数	月数	月数	月数	月数
製造業	1,704	879,375	2.52	2.38	2.37	2.32	1.98	2.00
商業流通	152	139,453	1.95	1.73	1.86	1.92	1.64	1.68
交通運輸	177	176,205	2.33	1.51	1.83	2.32	1.43	1.73
サービス・ホテル	41	8,513	1.41	0.89	2.08	1.22	0.71	1.10
金融・保険	41	11,682	2.67	2.49	2.20	2.64	2.45	2.29
情報・出版	20	12,716	2.26	2.27	2.08	2.26	2.33	2.44
その他	300	178,255	2.41	2.27	2.27	2.36	2.10	2.02
計	2,435	1,406,199	2.42	2.18	2.22	2.29	1.93	1.97

構成組織	集計組合		組合員1人あたり平均(加重平均)			1組合あたり平均(単純平均)		
			2021要求	2021回答	2020実績	2021要求	2021回答	2020実績
	組合数	人員	月数	月数	月数	月数	月数	月数
U Aゼンセン	496	249,302	2.04	1.93	1.99	2.07	1.72	1.68
自動車総連	713	508,940	2.58	2.44	2.45	2.40	2.08	2.13
電機連合	15	22,959	2.06	1.80	2.16	2.14	1.82	2.03
J A M	478	125,613	2.43	2.27	2.18	2.29	1.93	1.91
電力総連	167	120,639	2.40	2.29	2.33	2.42	2.23	2.24
情報労連	73	14,255	2.84	2.64	2.09	2.69	2.35	2.17
運輸労連	34	28,680	2.91	1.83	1.51	2.42	1.61	1.50
私鉄総連	49	32,684		1.60	1.57		1.26	1.73
フード連合	34	12,659	2.57	2.23	2.54	2.49	2.03	2.14
J E C連合	18	16,960	2.75	2.52	2.80	2.61	2.38	2.54
J R連合	64	73,738	2.40	1.74	2.57	2.25	1.97	2.28
サービス連合	25	4,377	1.15	0.87	1.31	1.01	0.52	0.86
交通労連	14	1,409		1.59	1.66		1.60	1.75
航空連合	41	32,186	1.29	0.41	1.17	1.46	0.47	1.31
ゴム連合	42	43,138	2.43	2.41	2.43	2.03	1.94	1.93
紙パ連合	55	23,123	2.47	2.28	2.31	2.42	2.09	2.06
J R総連	7	18,596	2.83	1.81	2.14	3.06	1.91	2.38
印刷労連	15	12,733	2.16	2.11	2.09	1.84	1.57	1.59
セラミックス連合	35	14,830	2.50	2.76	2.61	2.20	2.11	2.06
メディア労連	14	2,550	2.47	2.47	2.77	2.66	2.66	2.78
全労金	14	8,979	2.26	2.25	2.26	2.26	2.25	2.25
労済労連	6	3,737		2.34	2.07		2.52	2.40
日建協	26	34,112	2.67	2.62	2.59	2.57	2.46	2.44

※2020実績は昨年同時期実績。

## 【額集計】

業種別	集計組合		組員1人あたり平均(加重平均)			1組合あたり平均(単純平均)		
			2021要求	2021回答	2020実績	2021要求	2021回答	2020実績
	組合数	人員	金額	金額	金額	金額	金額	金額
製造業	1,101	660,377	745,928	693,483	680,327	594,818	508,299	517,104
商業流通	120	104,155	579,436	500,673	542,440	519,496	438,526	448,358
交通運輸	286	127,074	674,784	466,489	463,694	564,358	277,754	287,031
サービス・ホテル	4	815		104,294	30,000		135,000	30,000
情報・出版	16	6,976	789,073	738,492	697,972	739,269	652,121	674,240
その他	287	179,223	816,684	767,393	745,326	657,525	600,245	566,355
計	1,814	1,078,620	732,091	660,249	655,452	597,943	482,328	491,229

構成組織	集計組合		組員1人あたり平均(加重平均)			1組合あたり平均(単純平均)		
			2021要求	2021回答	2020実績	2021要求	2021回答	2020実績
	組合数	人員	金額	金額	金額	金額	金額	金額
U Aゼンセン	458	215,791	593,772	569,218	576,137	522,132	443,962	437,951
自動車総連	145	119,371		752,370	594,005		429,354	412,940
電機連合	15	22,959	614,325	559,986	692,861	591,262	519,940	599,382
J A M	387	114,015	732,599	674,062	679,439	612,876	523,091	515,807
基幹労連	74	193,496	873,226	681,507	679,679	725,286	658,122	610,181
電力総連	167	120,628	781,623	741,099	749,635	679,541	626,116	625,974
情報労連	64	17,032	781,500	767,446	766,964	685,240	671,864	672,105
運輸労連	249	106,179	675,212	526,176	471,533	564,949	277,415	276,155
フード連合	25	9,993	719,248	583,482	725,186	649,466	526,772	566,162
J E C連合	18	9,900	884,514	848,740	878,623	823,180	696,228	763,088
交通労連	24	6,511	426,430	278,678	340,687	427,376	315,960	333,865
航空連合	16	15,743	100,000	100,000		100,000	100,000	
ゴム連合	42	43,138	729,492	721,881	723,740	547,726	525,424	511,552
紙パ連合	55	23,123	690,249	637,291	648,921	608,850	524,992	518,524
印刷労連	14	12,651	610,862	594,309	587,539	484,090	408,830	409,185
セラミックス連合	33	13,516	776,833	849,833	789,955	548,266	544,225	538,056
日建協	27	34,564	1,084,186	1,073,190	1,066,098	926,166	894,765	897,480

※2020実績は昨年同時期実績。



## 【高卒/生産技能職】

業種別	集計組合		1組合あたり平均(単純平均)					
	組合数	人員	改定前	要求	改定後			
					改定後	UP額	率	
製造業	178	236,927	165,371	168,101	166,719	1,348	0.82	
交通運輸	2	131	145,550	148,900	145,550	0	0.00	
情報・出版	3	650	170,667	181,000	174,000	3,333	1.95	
その他	55	105,645	165,872	171,132	167,674	1,801	1.09	
計	～99	51	2,591	160,485	165,743	161,721	1,236	0.77
	100～299	66	12,604	164,351	168,115	166,413	2,062	1.25
	300～999	61	34,892	167,659	169,742	168,826	1,167	0.70
	1000～	60	293,266	168,385	170,746	169,696	1,312	0.78
	238	343,353	165,387	168,772	166,854	1,467	0.89	

構成組織	集計組合		1組合あたり平均(単純平均)				
	組合数	人員	改定前	要求	改定後		
					改定後	UP額	率
U Aゼンセン	60	23,134	163,905	167,506	164,802	898	0.55
電機連合	78	180,766	167,514	168,920	168,891	1,377	0.82
電力総連	64	109,263	165,265	170,335	167,009	1,743	1.05
フード連合	10	1,641	164,102		166,452	2,350	1.43
J E C連合	2	3,104	155,800	154,200	163,850	8,050	5.17
ゴム連合	2	427	157,375	160,075	159,325	1,950	1.24
全電線	11	10,952	161,990	165,732	163,235	1,245	0.77
印刷労連	11	14,066	166,864	169,773	168,591	1,727	1.03

## 【高卒/事務技術職】

業種別	集計組合		1組合あたり平均(単純平均)					
	組合数	人員	改定前	要求	改定後			
					改定後	UP額	率	
製造業	116	222,005	167,688	169,879	169,312	1,624	0.97	
商業流通	158	131,457	168,154	172,649	169,909	1,755	1.04	
交通運輸	3	284	153,700	156,933	153,700	0	0.00	
サービス・ホテル	2	1,660	157,065		159,565	2,500	1.59	
情報・出版	3	650	170,667	181,000	174,000	3,333	1.95	
その他	100	143,059	170,397	173,283	171,676	1,279	0.75	
計	～99	55	3,021	165,505	169,275	166,871	1,365	0.82
	100～299	105	19,030	166,060	169,983	167,973	1,912	1.15
	300～999	110	62,590	169,515	172,451	171,100	1,585	0.94
	1000～	112	414,474	171,083	173,992	172,497	1,413	0.83
	382	499,115	168,448	171,816	170,041	1,593	0.95	

構成組織	集計組合		1組合あたり平均(単純平均)				
	組合数	人員	改定前	要求	改定後		
					改定後	UP額	率
U Aゼンセン	198	154,879	169,910	173,388	171,450	1,540	0.91
電機連合	78	180,766	167,514	168,920	168,891	1,377	0.82
電力総連	68	122,803	165,330	170,298	166,952	1,622	0.98
フード連合	10	1,641	164,102		166,452	2,350	1.43
J E C連合	12	23,946	175,253	178,456	178,006	2,753	1.57
サービス連合	3	1,813	161,377	173,000	163,043	1,667	1.03
ゴム連合	2	427	157,375	160,075	159,325	1,950	1.24
印刷労連	10	12,388	167,600	170,400	169,400	1,800	1.07
日建協	1	452	177,500	180,000	180,000	2,500	1.41

## 【大卒/事務技術職】

業種別	集計組合		1組合あたり平均(単純平均)					
	組合数	人員	改定前	要求	改定後			
					改定後	UP額	率	
製造業	162	247,092	210,354	214,711	212,045	1,691	0.80	
商業流通	177	157,540	203,289	207,989	204,905	1,616	0.79	
交通運輸	4	444	185,600	189,400	185,600	0	0.00	
サービス・ホテル	2	1,660	185,580		188,080	2,500	1.35	
情報・出版	4	1,693	198,500	211,000	203,500	5,000	2.52	
その他	105	144,112	202,799	206,124	204,138	1,340	0.66	
計	~99	69	3,700	197,161	202,749	198,389	1,228	0.62
	100~299	122	22,567	200,700	205,885	202,530	1,831	0.91
	300~999	136	74,998	207,928	211,329	209,365	1,438	0.69
	1000~	127	451,276	211,758	214,896	213,506	1,748	0.83
		454	552,541	205,421	209,687	207,019	1,598	0.78

構成組織	集計組合		1組合あたり平均(単純平均)				
	組合数	人員	改定前	要求	改定後		
					改定後	UP額	率
U Aゼンセン	274	206,101	203,986	207,623	205,224	1,238	0.61
電機連合	77	180,172	214,735	216,514	216,435	1,700	0.79
電力総連	65	122,531	200,712	206,541	203,004	2,292	1.14
フード連合	12	4,142	199,107		202,107	3,000	1.51
J E C連合	12	23,650	211,689	215,594	215,594	3,905	1.84
サービス連合	4	1,973	194,040	206,500	195,290	1,250	0.64
ゴム連合	2	427	194,095	197,245	196,495	2,400	1.24
印刷労連	8	13,545	211,738	216,486	213,488	1,750	0.83

## 労働条件に関する2021春季生活闘争および通年(2020年9月～)の各種取り組み

要求事項	要求・取組 件数 (交渉単位)		回答・妥結 件数 (交渉単位)		要求・取組 件数 (交渉単位)		回答・妥結 件数 (交渉単位)		
	2021.7.5公表				2020.7.6公表				
<b>1. すべての労働者の立場にたった「働き方」の見直し／ワークルールの取り組み</b>									
<b>(1) 長時間労働の是正</b>									
● 36協定の点検や見直し	1,364	件	714	件	1,373	件	611	件	
上記の内訳：次のa)～c)について取り組んだ件数をカウント。									
a) 36協定は、「月45時間、年360時間以内」を原則に締結する。	375	件	247	件	267	件	151	件	
b) やむを得ず特別条項を締結する場合においても、年720時間以内とし、原則を踏まえ、より抑制的な時間となるよう取り組む。	181	件	61	件	214	件	94	件	
c) 休日労働を含め、年720時間以内となるよう取り組む。	152	件	51	件	207	件	103	件	
● 時間外・休日割増率引き上げの取り組み	748	件	156	件	834	件	148	件	
● 年次有給休暇の取得促進に向けた取り組み	1,580	件	697	件	2,039	件	1,063	件	
上記の内訳：次のa)～b)について取り組んだ件数をカウント。									
a) 職場における取得状況等を把握し、労働者が全員偏りなく年次有給休暇が取得できるよう、取得5日未満者をなくす取り組みを行う。	784	件	586	件	1,175	件	948	件	
b) 年次有給休暇100%取得をめざし、計画的付与の導入などの方策について、労使間で協議等を行う。	876	件	406	件	612	件	446	件	
● インターバル制度の導入、および導入済制度の向上に向けた取り組み	366	件	119	件	624	件	166	件	
● 事業場外みなし労働者、管理監督者も含めたすべての労働者の労働時間管理・適正把握の取り組み	1,002	件	483	件	1,022	件	457	件	
● 事業場外みなしおよび裁量労働制の適正運用に向けた点検(労使協定・労使委員会、健康・福祉確保措置の実施状況、労働時間の状況など)	275	件	11	件	612	件	212	件	
● 労働安全委員会の設置など労働安全衛生法令に基づく職場の点検、改善の取り組み	441	件	69	件	603	件	79	件	
● その他長時間労働の是正・過労死ゼロに関する取り組み(※上記具体的な取組内容が不明な場合はこちらへ記入)	968	件	192	件	1,137	件	270	件	
<b>(2) 有期・短時間・契約等で働く労働者の雇用安定や処遇改善の取り組み</b>									
① 雇用安定	● 正社員への転換ルールの整備と運用状況点検	637	件	230	件	816	件	288	件
	● 無期労働契約への転換促進および無期転換ルール回避目的の雇止め防止と当該労働者への周知徹底	733	件	381	件	895	件	483	件
	● 派遣労働者の受け入れ時および期間制限到来時における交渉・協議の協約化、ルール化の取り組み	92	件	52	件	131	件	72	件
② 処遇改善	● 同一労働同一賃金の実現に向けた労働条件の点検もしくは改善 次のa)～e)について、パートタイム労働者、有期契約労働者、派遣労働者など、雇用形態にかかわらず不合理な差別がないか、点検もしくは改善した件数をカウント。								
	a) 基本給など賃金の決定基準等に対するルールの整備	338	件	131	件	—	件	—	件

—:2020年では調査していない項目

★:2020年と設問の表現は異なるが内容はほぼ同じ

要求事項		要求・取組 件数 (交渉単位)		回答・妥結 件数 (交渉単位)		要求・取組 件数 (交渉単位)		回答・妥結 件数 (交渉単位)	
		2021.7.5公表				2020.7.6公表			
② 処遇 改善 ( 続き)	b) 一時金支給の取り組み	612	件	233	件	863	件	300	件
	c) 福利厚生全般及び安全管理に関する取り組み（点検、分析・検討、是正等の取り組み）	411	件	154	件	645	件	182	件
	d) 社会保険の加入状況の確認・徹底と加入希望者への対応	173	件	24	件	389	件	26	件
	e) 育児・介護休業の取得を正社員と同様の制度とする取り組み	83	件	43	件	395	件	55	件
	f) 教育訓練など、その他処遇改善に関する取り組み（※上記具体的な取組内容が不明な場合もこちらへ記入）	332	件	118	件	1,125	件	462	件
★ (3) 60歳以降の高齢期における雇用と処遇に関する取り組み	1,504 件 550 件 — 件 — 件								
	上記の内訳：次のa)～c)について取り組んだ件数をカウント。								
	a) 60歳以降の処遇のあり方への対応	579	件	271	件	1,556	件	610	件
	b) 65歳までの雇用確保に向けた定年引き上げ	883	件	249	件	—	件	—	件
	c) 65歳から70歳までの就業機会確保	311	件	124	件	108	件	62	件
	(4) テレワークの導入、および導入済み制度の見直しの取り組み	494	件	270	件	—	件	—	件
	(5) 障がい者雇用に関する取り組み								
	● 障がい者雇用率の把握と法定雇用率達成に向けた取り組み	498	件	265	件	355	件	216	件
	● 障がい者雇用に関する労働協約・就業規則の点検・見直し	49	件	20	件	192	件	51	件
	(6) 治療と仕事の両立支援に関する取り組み	307	件	134	件	235	件	144	件
	※ 疾病治療と仕事の両立が可能となる職場環境の整備、多様な休職・勤務制度の導入などの取り組みをカウント								
2. ジェンダー平等・多様性の推進									
	(1) 男女間賃金格差および生活関連手当支給基準の是正の取り組み								
	● 男女間賃金格差の実態と要因把握・点検、改善へ向けた取り組み	323	件	97	件	503	件	37	件
★	● 生活関連手当での「世帯主」要件と、女性だけに証明を求める扱いの廃止に向けた取り組み	6	件	1	件	31	件	0	件
	(2) 改正女性活躍推進法および男女雇用機会均等法の周知徹底と点検活動								
	● 男女間格差の状況についての点検やポジティブ・アクションによる改善の取り組み	461	件	239	件	456	件	201	件
	● 合理的な理由のない転居を伴う転勤の是正	16	件	13	件	36	件	20	件
★	● 妊娠・出産等を理由とする不利益取り扱いについての点検と是正	38	件	10	件	39	件	19	件
★	● 改正女性活躍推進法にもとづく事業主行動計画策定に向けた取り組みや着実な進展を確認する取り組み	387	件	296	件	370	件	337	件

要求事項	要求・取組 件数 (交渉単位)		回答・妥結 件数 (交渉単位)		要求・取組 件数 (交渉単位)		回答・妥結 件数 (交渉単位)	
	2021.7.5公表				2020.7.6公表			
改正女性活躍推進法および男女雇用機会均等法の定着・点検 ● に向けた何らかの要求・取組（※上記具体的な取組内容が不明な場合はこちらへ記入）	88	件	23	件	147	件	96	件
(3) あらゆるハラスメント対策と差別禁止に関する取り組み								
★ ● 職場実態の把握とハラスメント対策（事業主が講ずべき措置および望ましい取り組み）についての労使協議	696	件	486	件	183	件	105	件
★ ● あらゆるハラスメントを一元的に防止する取り組み（パワハラ、セクハラ、マタハラ、パタハラ、ケアハラ、SOGIハラ）	166	件	94	件	305	件	89	件
★ ● 「性的指向及び性自認（SOGI）に関する差別禁止に向けた取り組みガイドライン」を活用した理解促進、差別禁止、就業環境改善の取り組み	205	件	82	件	60	件	36	件
● ドメスティック・バイオレンスや性暴力による被害者の職場における支援のための環境整備	256	件	256	件	19	件	0	件
(4) 育児や介護と仕事の両立に向けた環境整備								
● 育児・介護に関する両立支援制度の点検・改善の取り組み	888	件	352	件	902	件	383	件
● 有期契約労働者の育児・介護休業の取得要件の撤廃に向けた取り組み	32	件	3	件	—	件	—	件
● 男性の育児休業取得促進に向けた取り組み	110	件	35	件	125	件	34	件
● 両立支援のための相談窓口設置に向けた取り組み	52	件	13	件	56	件	30	件
● 不妊治療と仕事の両立に向けた取り組み	112	件	45	件	102	件	68	件
(5) 次世代育成支援対策推進法にもとづく取り組みの推進								
● 次世代育成支援対策推進法にもとづく行動計画の策定、取り組みの点検	316	件	248	件	296	件	254	件

## 【時間外割増率/45時間以下】

業種別	集計組合		現 状	要 求	回答・妥結
	組合数	人員			
商業流通	1	305	25.00	35.00	25.00
その他	5	2,325	25.00	31.00	26.00
<b>計</b>	<b>6</b>	<b>2,630</b>	<b>25.00</b>	<b>31.70</b>	<b>25.80</b>

割増率	要求	回答						
		25%	~30%	~35%	~40%	~45%	~50%	50%超
25%								
~30%	4	4						
~35%	2	1	1					
~40%								
~45%								
~50%								
50%超								

## 【時間外割増率/45時間超】

業種別	集計組合		現 状	要 求	回答・妥結
	組合数	人員			
製造業	10	1,914	25.20	29.70	25.20
商業流通	4	1,899	25.00	37.50	25.00
その他	4	8,238	25.00	36.30	26.30
<b>計</b>	<b>18</b>	<b>12,051</b>	<b>25.10</b>	<b>32.90</b>	<b>25.40</b>

割増率	要求	回答						
		25%	~30%	~35%	~40%	~45%	~50%	50%超
25%								
~30%	13	12	1					
~35%	3	2	1					
~40%								
~45%								
~50%	2	2						
50%超								

## 【時間外割増率/60時間超】

※2010年の労働基準法改正による「月60時間超の時間外労働割増率50%以上」の適用が猶予されている中小企業を含む

業種別	集計組合		現 状	要 求	回答・妥結	60時間超の算定基礎に法定休日を含める	
	組合数	人員				含める	含めない
製造業	8	805	27.50	47.10	27.50		
その他	1	47	25.00	30.00	25.00		
<b>計</b>	<b>9</b>	<b>852</b>	<b>27.20</b>	<b>45.20</b>	<b>27.20</b>		

割増率	要求	回答						
		25%	~30%	~35%	~40%	~45%	~50%	50%超
25%								
~30%	2	2						
~35%								
~40%								
~45%								
~50%	7	3	4					
50%超								

## 【休日割増率】

業種別	集計組合		現 状	要 求	回答・妥結
	組合数	人員			
製造業	6	1,181	35.00	41.20	35.80
商業流通	4	1,899	35.00	48.80	35.00
その他	3	2,213	35.00	43.30	35.00
<b>計</b>	<b>13</b>	<b>5,293</b>	<b>35.00</b>	<b>44.00</b>	<b>35.40</b>

割増率	要求	回答				
		~35%	~40%	~45%	~50%	50%超
~35%						
~40%	7	6	1			
~45%	1	1				
~50%	5	5				
50%超						